

STRATEGIE KOMUNITNĚ VEDENÉHO MÍSTNÍHO ROZVOJE

# Region HANÁ

MÍSTNÍ AKČNÍ SKUPINA  
pro období 2021–2027

Srpen, 2021

Verze: 01

*dne 17. 8. 2021 schválila Valná hromada Regionu HANÁ*



EVROPSKÁ UNIE  
Evropský fond pro regionální rozvoj  
Integrovaný regionální operační program



MINISTERSTVO  
PRO MÍSTNÍ  
ROZVOJ ČR



## Koncepční část



EVROPSKÁ UNIE  
Evropský fond pro regionální rozvoj  
Integrovaný regionální operační program



MINISTERSTVO  
PRO MÍSTNÍ  
ROZVOJ ČR

## Obsah

1. Popis území působnosti MAS a popis zahrnutí komunity do tvorby strategie.....	5
1.1 Vymezení území působnosti MAS pro realizaci SCLLD v období 2021–2027 .....	5
1.1.1 Stručná socioekonomická charakteristika území působnosti MAS.....	7
1.2 Mapové zobrazení území působnosti MAS .....	8
1.3 Popis zahrnutí komunity do tvorby strategie .....	9
1.3.1 Popis historie a zkušeností MAS.....	9
1.3.2 Popis zapojení komunity a relevantních aktérů místního rozvoje do tvorby SCLLD .....	10
1.3.3 Odkaz na úložiště záznamů .....	10
2. Analytická část.....	11
2.1 Socioekonomická analýza .....	11
2.2 SWOT analýza .....	11
2.3 Analýza rozvojových potřeb a rozvojového potenciálu území působnosti MAS.....	11
3. Strategická část.....	17
3.1 Strategický rámec.....	17
3.1.1 Vize .....	17
3.1.2 Strategické cíle .....	17
3.1.3 Specifické cíle a opatření Strategického rámce.....	17
3.1.3 Specifické cíle a opatření Strategického rámce.....	17
3.2 Vazba na Strategii regionálního rozvoje ČR 21+.....	27
3.2.1 Soulad cílů Strategického rámce SCLLD s dalšími sektorovými a územně rozvojovými strategickými dokumenty.....	29
3.3 Popis integrovaných rysů strategie .....	30
4. Implementační část .....	39
4.1 Popis řízení včetně řídicí a realizační struktury MAS.....	39
4.2 Popis animačních aktivit.....	41
4.3 Popis spolupráce mezi MAS na národní a mezinárodní úrovni a přeshraniční spolupráce .....	42
4.4 Popis monitoringu a evaluace strategie .....	42
4.4.1 Indikátory na úrovni strategických cílů Strategického rámce SCLLD.....	43
4.4 Analýza rizik.....	43
5. Povinná příloha – Čestné prohlášení.....	44

## Seznam tabulek

Tabulka 1: Seznam obcí, ve kterých bude realizována SCLLD MAS Region HANÁ .....	5
Tabulka 2: Zapojení komunity do tvorby strategie SCLLD MAS Region HANÁ .....	10
Tabulka 3: Schéma hierarchie cílů a opatření SCLLD Region HANÁ .....	24
Tabulka 4: Naplňování SRR ČR 21+ prostřednictvím opatření Strategického rámce SCLLD .....	27
Tabulka 5: Matice integrovaných rysů SCLLD MAS Region HANÁ .....	32
Tabulka 6: Indikátory na úrovni strategických cílů SCLLD .....	43

## Seznam obrázků

Obr. 1: Území působnosti MAS Region HANÁ – hranice obcí a kontext regionů NUTS2 a NUTS3 .....	8
Obr. 2: Přehled členských obcí MAS Region HANÁ .....	9
Obr. 3: Organizační struktura MAS Region HANÁ .....	40

# 1. Popis území působnosti MAS a popis zahrnutí komunity do tvorby strategie

## 1.1 Vymezení území působnosti MAS pro realizaci SCLLD v období 2021–2027

Seznam obcí, ve kterých bude realizována Strategie komunitně vedeného místního rozvoje MAS Region HANÁ v období 2021-2027 (dále jen SCLLD MAS Region HANÁ) je uveden v tabulce 1, a to včetně informace o počtu obyvatel k 31. 12. 2019 a rozloze území.

Tabulka 1: Seznam obcí, ve kterých bude realizována SCLLD MAS Region HANÁ

Název obce	Počet obyvatel k 31. 12. 2019	Rozloha obce (km <sup>2</sup> )
Bílovice - Lutotín	514	6,868857
Bílsko	229	3,726979
Bohuslavice	452	4,86517
Brodek u Konice	792	14,16226
Březsko	214	4,044721
Budětsko	414	5,807249
Čechy pod Kosířem	104 4	9,203547
Čelechovice na Hané	1314	7,266367
Drahanovice	1743	13,529954
Dzbel	235	7,446428
Hačky	112	2,684896
Hluchov	345	5,379248
Hněvotín	1851	11,726927
Horní Štěpánov	854	20,001038
Hvozd	638	12,381024
Jesenec	297	4,805856
Kladky	351	13,110581
Konice	2784	24,445112
Kostelec na Hané	2900	13,8606
Laškov	584	12,8639
Lešany	376	5,504295
Lipová	710	12,18309
Loučany	647	4,984
Loučka	200	6,195312
Luběnice	487	2,757649
Ludmírov	538	15,035253

Lutín	3246	8,20205
Náměšť na Hané	2107	18,651821
Ochoz	193	3,304221
Olbramice	225	3,053776
Olšany u Prostějova	1809	11,044034
Pěňčín	742	5,316553
Polomí	148	2,89495
Přemyslovice	1272	18,062774
Ptení	1075	18,520912
Raková u Konice	205	4,205442
Rakůvka	93	2,889261
Senice na Hané	1796	19,257407
Senička	351	5,691988
Skřípov	330	11,078763
Slatinice	1622	7,779287
Slatinky	580	8,022483
Smržice	1618	12,551464
Stařechovice	543	6,594944
Stražisko	433	3,554428
Suchdol	586	6,691225
Těšetice	1291	12,482469
Ústín	435	4,401306
Zdětín	368	5,330702
<b>CELKEM</b>	<b>41 693</b>	<b>444,422573</b>

Zdroj: Data ČSÚ pro MAS: [https://www.czso.cz/csu/czso/data\\_pro\\_mistni\\_akcni\\_skupiny\\_mas](https://www.czso.cz/csu/czso/data_pro_mistni_akcni_skupiny_mas)

### 1.1.1 Stručná socioekonomická charakteristika území působnosti MAS

Region HANÁ je místní akční skupinou, nacházející se v **Olomouckém kraji** – západně od měst Olomouc a Prostějov. Region HANÁ byl založen v roce 2002, jako projekt iniciovaný mikroregionem Kosířsko a sousedními obcemi. MAS byla registrována v roce 2004 jako občanské sdružení (o.s.), po schválení nového občanského zákoníku v roce 2014 se sdružení Region HANÁ transformovalo na **zapsaný spolek** (z.s.)

V dnešní době je území MAS tvořeno **49 členskými obcemi**, ve kterých žije 41 693 obyvatel (stav k 31. 12. 2019). Zasahuje do území 2 okresů, 4 „obcí s rozšířenou působností“ (ORP), a sdružuje obce tří mikroregionů celých (Kosířsko, Kostecko, Konicko) a jednoho mikroregionu částečně (Litovelsko). K poslednímu rozšíření území MAS došlo na Valné hromadě v květnu 2019 v Lutíně, kdy do MAS vstoupila obec Přemyslovice. Region HANÁ zahrnuje území o ploše 444,42 km<sup>2</sup> v rovinaté oblasti Hané západně od města Olomouce a v navazující kopcovité krajině východního cípu Zábřežské vrchoviny.

V rámci celého území MAS Region HANÁ existuje **rozsáhlá síť krajských komunikací**, které spravuje Olomoucký kraj. Síť těchto komunikací je rovnoměrně rozložena. Kvalita stavu jednotlivých komunikací II, III. a IV. tříd se napříč celým územím značně liší. I přesto, že v letech 2014 - 2021 došlo v regionu k řadě rekonstrukcí komunikačních tahů – např. II/570 Lutín-Luběnice-Těšetice-Rataje, II/448 Drahanovice a Ústín, III/36620 Konice – ul. Jiráskova, III/36630 Pěnčín – Přemyslovice, III/36635 Stařechovice a mnoho dalších, i nadále zůstává mnoho komunikací v havarijním stavu. Za období 2014-2021 došlo k početným výstavbám, rekonstrukcím a obnovám chodníků napříč celým územím MAS Region HANÁ, díky podpoře z programového rámce IROP v rámci opatření Bezpečnost dopravy. Do této aktivity se zapojili například obce Bílsko, Těšetice-Rataje, Ústín, Bílovice-Lutotín, Luběnice, Stražisko, Senice na Hané, Březsko, Bohuslavice, Lutín, Kostelec na Hané, Konice, Smržice, Náměšť na Hané a mnoho dalších. Vzhledem k charakteru a velikosti zájmového území ovšem i nadále zůstává **vyšoká absorpční kapacita** pro potřebu dovybudování nových či rekonstrukcí stávajících chodníků. **Síť cyklostezek** je v regionu vybudována jen v malé míře a proto je nutné tuto stávající nesouvislou síť **dobudovat a vybudovat nové úseky**, které budou sloužit pro pohyb cyklistů za prací a současně i pro turistický ruch. Výstavba nových cyklostezek a cyklotras, popřípadě pořádání různých cykloakcí může vést k vyšší popularizaci cyklistiky.

Území MAS Region HANÁ je **produktivní zemědělskou oblastí** s vysoce ceněnou úrodnou půdou s dobrými klimatickými podmínkami. Je zde produkováno velké množství zemědělských produktů a tradičních výrobků. Lesnictví a dřevozpracující průmysl jsou tradičním odvětvím pro **západní část** regionu – zejména území obcí ORP Konice a obcí mikroregionu Kostecko.

Hustota a četnost školních zařízení na území MAS Region HANÁ je v současnosti dostatečná i vzhledem k trvale se snižujícímu počtu dětí v posledních letech. Na území Regionu HANÁ se nachází 24 základních škol, 35 mateřských škol, 7 poboček základních uměleckých škol a s nimi spojené: jídelny, družiny či školní kluby. K hlavním problémům školské infrastruktury řadíme **nedostatečnou kapacitu** mateřských škol, neuspokojivý technický stav některých budov, nízké počty dětí ve třídách a obavy související se zachováním škol. Některé obce se pak potýkají s problémem nedostatečných finančních prostředků na provoz, platy a investice.

Na území Regionu HANÁ bylo registrováno k 31. 12. 2020 celkem **8 364 podnikatelských subjektů** ve 49 obcích, což je zhruba o **500 více** než před 6 lety. Nejvíce podnikatelů pak sídlí v obcích Drahanovice, Hněvotín, Kostelec na Hané, Konice, Lutín, Náměšť na Hané, Olšany u Prostějova, Senice na Hané, Slatinice a Smržice, kde jejich počet přesahuje více než 300 subjektů. Mezi největší zaměstnavatele v regionu lze pak řadit podniky jako Sigma Group a.s., Edwards, s.r.o., Clean4you s.r.o., WANZL spol. s.r.o..

**Turistický potenciál** území Regionu HANÁ se opírá o svou bohatou historii, která je spojena a především ovlivňovaná existencí olomouckého biskupství a arcibiskupství. Region HANÁ je i přes svou nevelkou rozlohu přírodně, kulturně a společensky velmi bohatým regionem, který nabízí z pohledu

turisty zajímavé destinace k návštěvě, které mohou být spojeny zároveň s poznáním tradičních zvyků a obyčejů. V rámci regionu můžeme vyčlenit jak kulturně-historické zajímavosti a památky, tak přírodní zajímavosti. Jejich dostupnost je, vzhledem k morfologii a infrastruktuře, velmi vhodná jak pro pěší turisty, tak pro cykloturisty, ale také autem, případně veřejnou dopravou.

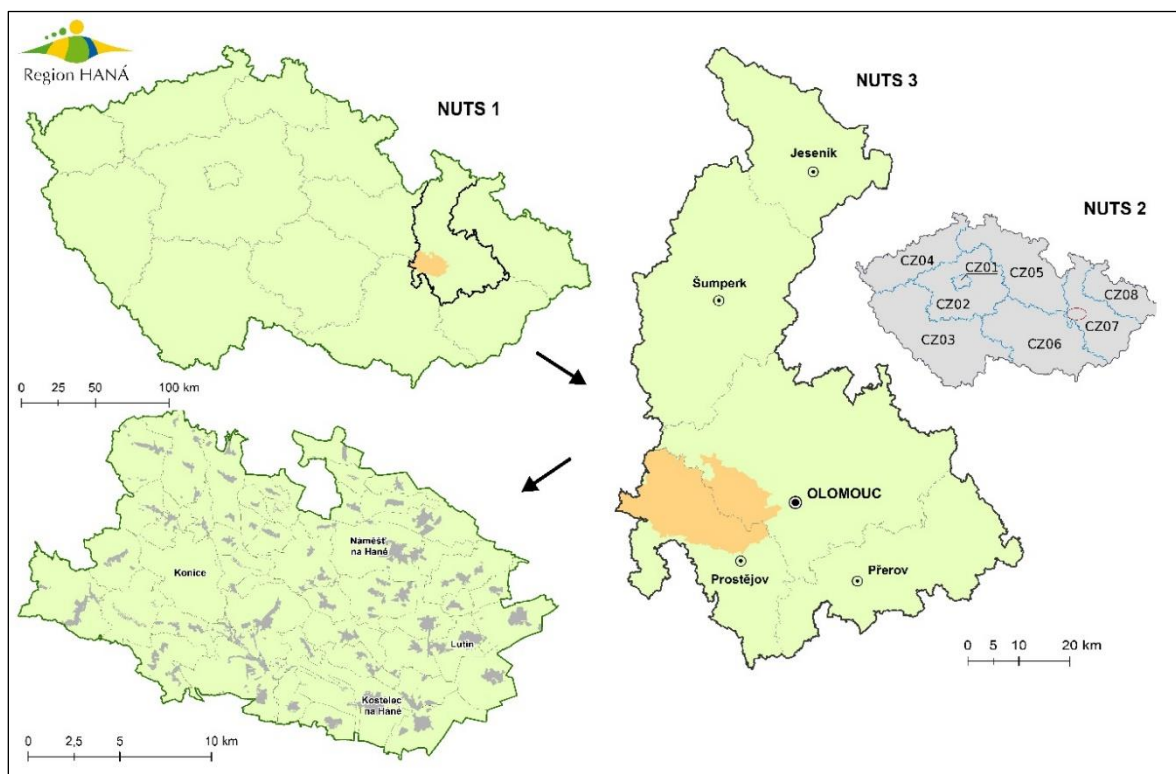
Území MAS nepatří mezi oblasti, které jsou navštěvovány kvůli svým historickým památkám, tak jako např. oblast Prahy, Brna a dalších velkých měst. Přesto se na území nacházejí kulturní památky a především památky tzv. **místního významu** (jedná se především o kapličky, křížky, smírčí kříže, boží muka, pomníky a pamětní desky, milníky a mnoho dalších). Jedním z hlavních cílů návštěvníků MAS Regionu HANÁ jsou bezesporu tvrze a zámky. Mezi nejvýznamnější a nejnavštěvovanější patří Černá věž v Drahanovicích, zámek v Čechách pod Kosířem, zámek v Konici či zámek v Náměšti na Hané.

Ve většině obcí na území MAS Region HANÁ jsou vybudovány kulturní domy, sokolovny, sály, hasičské zbrojnice, společenské místnosti, budovy obecních úřadů, objekty služeb, technické zázemí, multifunkční budovy, či jiná kulturní zařízení sloužící k nejrůznějším společenským a kulturním setkáním. Část této infrastruktury byla v posledních letech postupně rekonstruována, stále však zůstává část budov, objektů a zařízení v **nevyhovujícím stavu** a vyžadují zásadnější investici pro plnění stanovených potřeb.

Životní prostředí v jednotlivých obcích je z velké části mimo jiné ovlivňováno **sídelní zelení**. Obecným trendem posledních let je ubývání ekologicky hodnotnějších prvků zeleně v sídlech. Zmenšují se plochy trvalé zeleně, ubývají dlouhověké dřeviny a prostorově výraznější dřeviny jsou nahrazovány malokorunnými krátkověkými. Některé členské obce se tento trend snaží postupně zvrátit díky revitalizaci stávajících ploch.

## 1.2 Mapové zobrazení území působnosti MAS

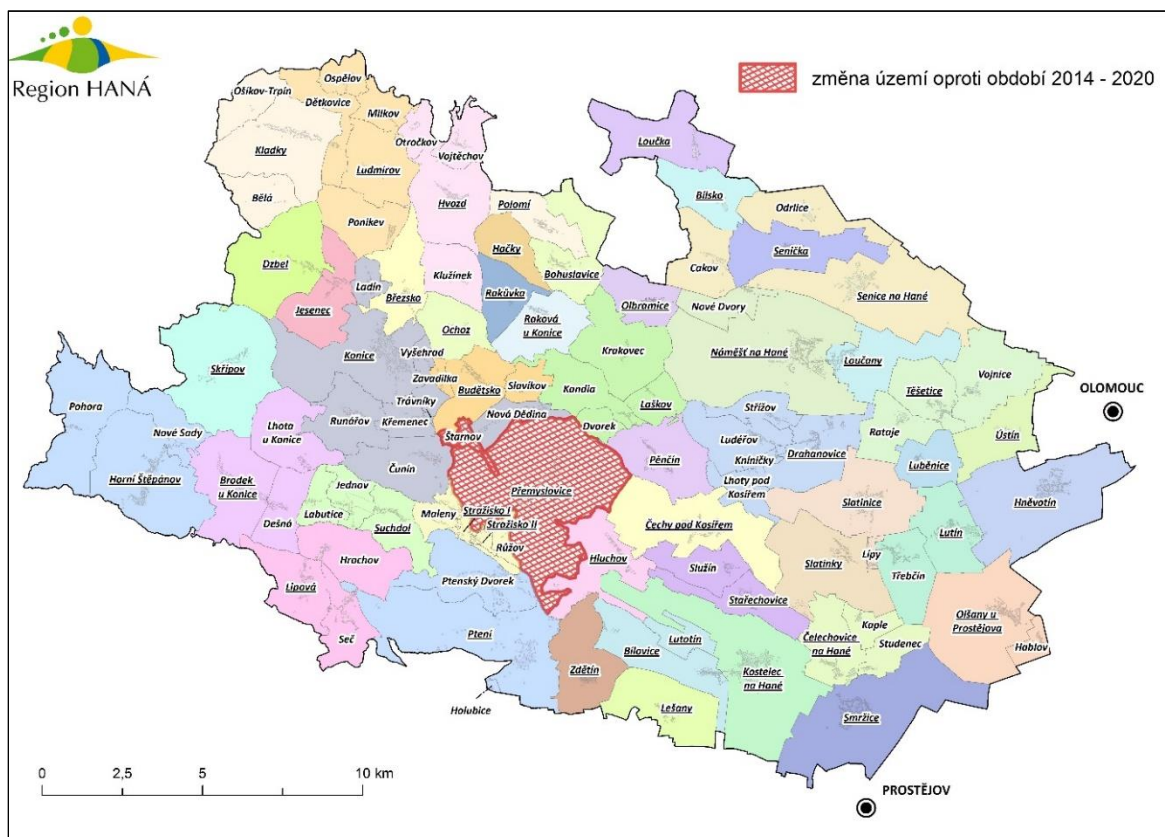
Obr. 1: Území působnosti MAS Region HANÁ – hranice obcí a kontext regionů NUTS2 a NUTS3



Zdroj: vlastní zpracování, NS MAS, [www.nsmas.cz](http://www.nsmas.cz)



Obr. 2: Přehled členských obcí MAS Region HANÁ



Zdroj: vlastní zpracování, NS MAS, [www.nsmas.cz](http://www.nsmas.cz)

## 1.3 Popis zahrnutí komunity do tvorby strategie

### 1.3.1 Popis historie a zkušeností MAS

První partnerská setkání probíhala již od roku 2002. Oficiální setkání proběhlo 20. května 2003 a jednalo se konkrétně o možnosti čerpání finančních prostředků z programu LEADER. Region HANÁ byl institucionalizován dne 22. března 2004 jako občanské sdružení. Ještě před tím ale, roku 2003, byla zpracována Strategie rozvoje a Region HANÁ posléze začal fungovat jako místní akční skupina. V roce 2015 se Region HANÁ, na základě novely občanského zákoníku, transformoval na zapsaný spolek.

Členská základna se od roku 2003 postupně rozrůstala. K 31. 06. 2021 má členská základna celkem 125 členů (z čehož je 49 obcí a 76 individuálních členů). Rozhodnutím Valné hromady ze dne 28. 5. 2019 se území působnosti MAS Region HANÁ rozrostlo o obec Přemyslovice na současných 49 členských obcí.

V uplynulých letech Region HANÁ realizoval řadu projektů. Aktivně čerpal z předvstupních fondů Evropské unie i z národních prostředků České republiky. MAS má zkušenosti např. s programy PHARE, SAPARD, SROP a LEADER ČR, LEADER +, CLLD 2007-2013.

MAS Region HANÁ realizovala v letech 2013-2015 celkem 3 projekty spolupráce se slovenskými partnery. Jednalo se o projekty - Spojují nás tradice, Společnou cestou naproti rodině a dětem a Dobrovolní hasiči – historie a budoucnost. Projekty spolupráce přinesly do území MAS Region HANÁ dohromady 4,5 mil. Kč.

V rámci programového období 2014-2021 Region HANÁ jsou od roku 2019 a 2020 realizovány 3 klíčové projekty. Jeden z klíčových projektů, je zacílen na komunitní centra v Regionu HANÁ. Region HANÁ je nositelem projektu, avšak aktivity se realizují v rámci 11ti partnersky zapojených center v různých

obcích MAS. Celkový rozpočet tříletého projektu je cca 5,4 mil. Kč. V oblasti Prorodinných opatření jsou realizovány 2 projekty – nositelé jsou Region HANÁ a Rodinné centrum Pohádka. Projekty byly zahájeny v březnu 2020. Tříleté projekty zabezpečí realizaci příměstských táborů v Regionu HANÁ v řadě zapojených obcí.

Region HANÁ je velmi aktivní v čerpání finančních prostředků. V roce 2015 získala MAS Osvědčení o standardizaci, následně podala žádost o podporu integrované strategie zpracované na základě komunitního projednání v území (schválena Valnou hromadou dne 07. 03. 2016). Na základě schválené strategie umožnila MAS žadatelům na svém území ve stávajícím programovém období (2014-2020) čerpat prostředky z Integrovaného regionálního operačního programu, Programu rozvoje venkova, Operačního programu Zaměstnanost a Operačního programu Životní prostředí. Spolek za dotační období 2014 – 2020 v rámci realizace strategie CLLD podpořil ve 29 vyhlášených výzvách celkem 217 projektů, které byly zrealizovány (údaj k 31. 07. 2021). Rozděleno bylo doposud v rámci SCLLD 2014-2020 celkem 96 295 000,- Kč.

### 1.3.2 Popis zapojení komunity a relevantních aktérů místního rozvoje do tvorby SCLLD

MAS Region HANÁ při zpracování **Strategie komunitně vedeného místního rozvoje MAS Region HANÁ na období 2021–2027 (SCLLD)** postupovala v souladu s principy komunitního plánování.

V květnu 2021 došlo na individuální rozhovory se starosty členských obcí v rámci tzv. Starostenského sezení. Cílem jednání bylo především získat podklady pro tvorbu analýzy rozvojových potřeb a strategického rámce.

Jednotlivé kroky při přípravě SCLLD byly průběžně konzultovány s členy rozhodovacího orgánu na pravidelných setkáních.

K přípravě nové SCLLD na období let 2021–2027 uspořádala MAS dne 17. 6. 2021 pro všechny aktéry veřejné projednání, aby tak získala přehled o problémech a potřebách, se kterými se subjekty působící na území MAS potýkají. Veřejného projednání se zúčastnili zástupci veřejné správy, podnikatelského a neziskového sektoru a rovněž zástupci z řad aktivních občanů a jiných subjektů.

Tabulka 2: Zapojení komunity do tvorby strategie SCLLD MAS Region HANÁ

Metoda zapojení <sup>1</sup>	Datum (období) provedení
<i>Projednání návrhu strategie (Konceptní část) se starosty v rámci tzv. Starostenského sezení</i>	27. 5. 2021
<i>Jednání u kulatého stolu s členy rozhodovacího orgánu</i>	27. 11. a 16. 12. 2020, 16. 3., 27. 4., 27. 5., 17. 6. a 4. 8. 2021
<i>Veřejné projednání návrhu strategie (Konceptní část)</i>	17. 6. 2021
<i>Schválení Konceptní části SCLLD Valnou hromadou</i>	6. – 17. 8. 2021

### 1.3.3 Odkaz na úložiště záznamů

Záznamy o zapojení komunity a relevantních aktérů z území MAS Mezi Region HANÁ do tvorby strategie CLLD je uložen na tomto odkazu: <https://www.regionhana.cz/cs/strategie/priprava-2021-27/strategie-2021-2027>

## 2. Analytická část

### 2.1 Socioekonomická analýza

Socioekonomická analýza je nepovinnou kapitolou a nebyla předkládána k hodnocení.

### 2.2 SWOT analýza

SWOT analýza je nepovinnou kapitolou a nebyla předkládána k hodnocení.

### 2.3 Analýza rozvojových potřeb a rozvojového potenciálu území působnosti MAS

Rozvojové potřeby jsou v tomto dokumentu zpracovány formou postupného textového výčtu nejzásadnějších identifikovaných potřeb. Identifikace potřeb proběhla na základě komunitního projednávání, řízených rozhovorů s aktéry rozvoje, výstupů z fokusní skupiny v průběhu roku 2021.

#### **ROZVOJOVÁ POTŘEBA A: Moderní infrastruktura na venkově a zlepšení dostupnosti a mobility**

Moderní a dostatečně kapacitní technická a dopravní infrastruktura je základním předpokladem pro zlepšování kvality života v našem území a pro jeho demografickou stabilizaci.

Z provedené analýzy vyplývá, že největším problémem, zatížená největším vnitřním dluhem, je dopravní infrastruktura. Spolu s narůstající intenzitou dopravy byly nejméně často řešeným problémem při průzkumu prováděném v jednotlivých obcích i při komunitním projednávání. Součástí problému je také cyklistická doprava s nedostatečnou infrastrukturou.

S nárůstem intenzity dopravy je v rozporu setrvale špatná kvalita komunikací v regionu. Komunikace vyšších tříd v krajské správě se obce snaží řešit spoluprací s Olomouckým krajem, střednědobé vyhlídky na řešení však nejsou, vzhledem k ekonomické situaci, dobré. Neméně problematické je řešení místních komunikací ve správě obcí, kde je obrovská podfinancovanost.

Problematická je také bezpečnost v souvislosti s dopravou, v území je stále značné množství problematických míst. Investice do bezpečnostních prvků (přechody, chodníky, bezbariérové zastávky, osvětlení, zpomalovací prvky apod.) mohou pomoci výrazně zlepšit bezpečnostní situaci v dopravě i chodců, včetně zlepšení možností pohybu a dopravy osobám s omezením pohybu či orientace. Mohou omezit střety mezi jednotlivými účastníky dopravy, zpřístupní veřejnou dopravu osobám s omezením pohybu či orientace.

Přestože za posledních 7 let se několika obcím podařilo realizovat investice do cyklostezek, je jejich nedostatečná síť zásadním problémem pro intenzivnější využívání cyklistické dopravy ať už za zaměstnáním, nebo pro rekreační účely. Přitom územní potenciál pro tuto dopravu je zde značný. Obzvláště v současné situaci ovlivněné epidemií Covid19, je nárůst významu cyklistiky pro oba výše uvedené účely naprosto zásadní. Prakticky úplně chybějící je doprovodná cyklistická infrastruktura ve formě odpočívadel či vybavení pro narůstající využívání elektrokol.

Z průzkumu také vyplývá, že je zde také potřeba rozvoje a investic do základní technické infrastruktury (vodovody, kanalizace, ČOV). Zejména v odlehlejších oblastech regionu někde stále není dořešeno odkanalizování a čištění odpadních vod. Rozšíření a modernizace technické infrastruktury v částech obcí je také podmínkou pro žádané investice do nového bydlení v obcích i investice a umístování podnikatelských objektů ve venkovských obcích. Nezbytné jsou taktéž další investice do dostupnosti vysokorychlostního a dostatečně kapacitního internetového připojení.

Naplnění rozvojové potřeby povede ke zlepšení kvality dopravní a technické infrastruktury, a tím i k vytvoření podmínek pro stabilizaci venkovského obyvatelstva, s pozitivním vlivem na jeho sociální skladbu. Cílem investic v oblasti dopravy je zlepšení dopravní dostupnosti regionu, a také především zvýšení konkurenceschopnosti a bezpečnosti udržitelných forem dopravy (cyklodoprava, pěší, hromadná), s potenciálem redukce silniční motorové dopravy a tím i negativních vlivů z ní vyplývajících. Zlepšení základní technické infrastruktury povede k vytvoření podmínek pro stabilizaci obyvatelstva a pro investice v oblasti bydlení.

### **ROZVOJOVÁ POTŘEBA B: Zlepšení kvality a dostupnosti vzdělání**

Na území Regionu HANÁ je v současnosti 35 mateřských škol a 24 základních škol, z nichž 9 je pouze první stupeň a 15 je úplných. I přes nemalé investice v posledních letech je zde stále výrazná potřeba oprav a investic, a to jak do kmenových tříd i odborných učeben, tak do doprovodných zařízení (školní kuchyně, výdejny, jídelny, kluby, zahrady, hřiště). Taktéž modernizace a vybavení vyžaduje nemalé prostředky, a to jak u základních tak u mateřských škol.

Vzhledem k demografickému vývoji v území, kdy se zvyšují v důsledku kladných migračních a přirozených přírůstků počty obyvatel ve věku 0-14 let se zdá, že stávající kapacity těchto vzdělávacích zařízení budou v dohledné době nedostačující.

Potřeba modernizace a vybavení škol a školek, potřeba navyšování kapacit, je dostatečně dobře podchycena v rámci dlouhodobého strategického plánování v oblasti školství, jehož výsledkem je strategický rámec MAP.

Mezi ostatními potřebami je třeba vyzdvihnout potřebu technického vybavení škol v oblasti digitálních technologií, silné kvalitní konektivy a rozvoj digitálních kompetencí pedagogů.

Jedna z identifikovaných potřeb je směřována k zajištění a podpoře kvalitního personálního zajištění ve školách. To je klíčovým faktorem moderního a efektivního vzdělávacího procesu, s ohledem na vývoj ve společnosti a proměnu sektoru školství.

Je třeba se zaměřit na podporu kontinuálního osobnostního i profesního růstu pedagogických pracovníků prostřednictvím rozvoje jejich specifické odbornosti a obecných předpokladů kvalitního učitele.

Naplněním této rozvojové potřeby dojde k vytvoření dostatečných kapacit předškolního, základního a základního uměleckého vzdělávání v území Regionu HANÁ a k zlepšování podmínek pro vzdělávání k dosahování vysoké kvality regionálního školství (úroveň kompetencí žáků i pedagogických pracovníků). Investice by měly také směřovat k reflektování nových výzev a měnících se podmínek ve společnosti, mimo jiné se zaměřením na proměňující se požadavky trhu práce.

### **ROZVOJOVÁ POTŘEBA C: Zlepšení podmínek pro sociální práci a sociální služby a jejich rozvoj, včetně rozvoje sociální soudržnosti prostřednictvím komunitních aktivit a podporou rodiny**

Nabídka sociálních služeb v území působnosti MAS je relativně stabilizovaná, přesto jsou zde stále nepokryté potřeby, a to jak kvalitativní, tak kvantitativní. Detaily jsou řešeny ve zpracovaných „Komunitních plánech sociálních služeb“. Investiční potřeba je v této oblasti stále velká, poptávka nepokrytá.

Pro zlepšení sociální soudržnosti a kvality života obyvatel jsou nesmírně důležité komunitní aktivity se sociálními dopady a aktivity komunitní sociální práce. V období 2014 – 2020 byla v 11ti obcích založena komunitní centra, evidentní je poptávka po dalších. V rámci těchto center se začaly uskutečňovat první aktivity směřující k aktivizaci a participaci cílových skupin a jejich zapojování se do života v obcích (komunitách). Tyto programy jsou stále žádané a je zde velká poptávka po jejich rozšíření. Při průzkumech mezi jednotlivými centry také byla identifikována poptávka po aktivitách podporujících rozvoj a posilování prvků svépomoci, vzájemné pomoci, sousedské výpomoci, sdílení a výměny zkušeností, podpoře dobrovolnictví a aktivitách mezigenerační výměny a výpomoci.

Jedním ze základních směrů pro posílení sociální koheze byla identifikována potřeba posilování rodinných vazeb s cílem podpořit soudržnost a funkčnost rodin.

Ze strany obcí je poptávka po podpoře sociální práce na území MAS s důrazem na posílení kompetencí obcí.

Naplnění rozvojové potřeby napomůže zlepšit dostupnost potřebných služeb pro obyvatele ohrožených chudobou a sociálním vyloučením, vytvoří vhodné podmínky pro sladění pracovního a rodinného života obyvatel, zvýší kvalitu života cílových skupin a sníží výskyt sociálně-patologických jevů. Realizace komunitních aktivit napomůže řešení negativních jevů v oblasti sociální za pomoci lokálních zdrojů, s efektem podchycení a řešení problémů v komunitě, dříve než problémy přerostou v potřebu řešení za pomoci sociálních služeb. Podporou rodinných vazeb a komunitními aktivitami tak dojde ke zlepšení sociální koheze v území a také následně ke zlepšení situace uplatnění části obyvatel na trhu práce.

#### **ROZVOJOVÁ POTŘEBA D: Zajištění a podpora rozvoje základního občanského vybavení, služeb i bydlení pro obyvatele a zlepšení kvality prostředí v obcích.**

Jednou z hlavních úloh obecních samospráv je zabezpečení základního občanského vybavení, podmínek pro existenci služeb pro obyvatele a zlepšení kvality prostředí v obcích, vytvářet podmínky pro zlepšování kvality života v obcích a jejich demografickou stabilizaci. Řada investic pro tento cíl již byla v posledních dekádách realizována, je zde však stále značná potřeba.

Obce jsou vlastníky řady budov a ploch občanského vybavení, které potřebují investiční prostředky pro obnovu, modernizaci či jejich rozšíření. Jde například o objekty pro potřeby jednotek SDH, pro sport a rekreaci, nebo pro existenci služeb pro obyvatelstvo, apod. Některé objekty jsou v nevyhovujícím stavu, a proto vyžadují rekonstrukci, některé objekty v obcích chybí. Vše je dobře patrné z průzkumů formou řízených rozhovorů s vedením obcí, ale také z jednotlivých "Programů rozvoje obcí" na území Regionu HANÁ. V následujícím období bude třeba této oblasti věnovat dostatečnou pozornost a zabezpečit potřebné prostředky. Důležitá je také potřeba kvalitní projektové přípravy, zabezpečení vědomostí a znalostí zejména s využitím moderních trendů, přenos dobrých příkladů. Nabízí se uplatňování principů zelené infrastruktury a adaptace na výzvy dané klimatickými změnami a potřebou společnosti na zlepšování energetické soběstačnosti a snižování zátěže uhlíkové stopy.

Samostatnou kapitolou je potřeba řešení obnovy a tvorby veřejných prostranství s využitím výše pojmenovaných přístupů. Tato potřeba se objevuje mezi nejčastěji citovanými potřebami členských obcí území MAS. I zde bude snaha řešit problematiku posílení zelené infrastruktury, či chytré a moderní hospodaření s vodou v sídlech a současně zlepšování hygienicko-zdravotních parametrů veřejných prostor a budov a celkové zlepšení ekologické stability sídel.

Naplněním rozvojové potřeby dojde ke zlepšení podmínek pro obyvatele a zlepšení kvality životního prostředí v obcích, k vytvoření podmínek pro zlepšování kvality života v obcích a k jejich demografické stabilizaci. Cílem je také zmírnění tlaku na venkov z pohledu městské urbanizace a potažmo zlepšení demografické stability obyvatelstva odlehlejších obcí.

#### **ROZVOJOVÁ POTŘEBA E: Využití a rozvoj rekreačního potenciálu, přírodního a kulturního dědictví pro rozvoj cestovního ruchu a rekreace.**

Extenzivní cestovní ruch a rekreace má v našem území obrovský potenciál, který však do současnosti není plně využit. Ve světle vývoje společnosti posledních dvou let (epidemie Covid) potřeba a poptávka po lokálním, extenzivním cestovním ruchu, poptávka po rekreačních aktivitách v místě bydliště a blízkém okolí skokově narůstá.

V regionu je široká škála cílů, atraktivit a objektů, jakož i přírodních zajímavostí a cenných území. Objekty však často potřebují finanční zdroje na svoji obnovu a údržbu (typicky kulturní památky), nebo na zatraktivnění a zpřístupnění pro potřeby CR a rekreace.

Řada kulturních památek v území je ve špatném technickém stavu, ten byl v posledních letech způsoben nedostatkem financí a upřednostněním jiných priorit v rozvoji obcí. Vzhledem ke stáří objektů je pak často nutná jejich zásadní rekonstrukce. Nejrozšířenějšími kulturními památkami v území jsou objekty sakrální architektury kostely, kaple a drobná sakrální architektura.

Potřeba podpory budování a zkvalitňování veřejné turistické infrastruktury je stále velmi palčivým problémem pro rozvoj tohoto sektoru. V regionu chybí přírodní koupaliště pro turisty, kempy a karavanová stání a obdobná infrastruktura.

Snad ještě markantnějším problémem je nedostatečná dostupnost služeb a komerční infrastruktury pro cestovní ruch. Nabídka ubytovacích, stravovacích a dalších služeb je v rámci regionu velmi nedostačující a limitující další rozvoj. Snad jedinou výjimkou jsou lázně Slatinice, i zde jsou však identifikovány rozvojové potřeby reagující na vysokou poptávku. Odlehlejší části regionu jsou službami pro ČR pokryty naprosto nedostatečně.

Velký prostor pro zlepšení je v oblasti marketingu a propagace. Pro rozvoj sektoru je nezbytné naplnit potřebu koordinace a spolupráce v marketingu a propagaci, diverzifikovat propagaci podle cílových skupin, témat a speciálních nabídek. Především menší aktéři v cestovním ruchu potřebují často odborné poradenství, vzdělávání, výměnu zkušeností a zároveň možnost opřít se o strategické dokumenty založené na marketingových průzkumech a informacích od návštěvníků.

V území je potřeba diverzifikovat turistiku mezi více cílů, a to podporou vzniku nových a rozvoje stávajících cílů a modernizací turistické infrastruktury včetně mobiliáře a doprovodných služeb. Důraz je potřeba klást na cykloturistiku, agroturistiku, zážitkovou turistiku a bezbariérovost turistických cílů, tras i služeb, je zde prostor pro hippoturistiku a další stále populárnější aktivity. Rozvoj v oblasti cestovního ruchu a rekreace musí reflektovat potřeby z proměn společenské poptávky v důsledku epidemie Covid19.

Naplnění této rozvojové potřeby sledujeme zvýšení výkonnosti a lepší využití potenciálu v sektoru cestovního ruchu, a dále zlepšení podmínek pro krátkodobou rekreaci a trávení volného času místních obyvatel, potažmo obyvatel sousední městské aglomerace. Investice zajistí zabezpečení místního kulturního dědictví a pomůže rozvinout udržitelný cestovní ruch v území MAS. Cílem je také ekonomický růst místních provozovatelů služeb, a rozšíření nabídky těchto služeb využitelných v sektoru rekreace a cestovního ruchu. Prostřednictvím aktivit v oblasti marketingu, propagace a destinačního managementu dojde ke zlepšení řízení v oblasti, a k lepšímu uplatnění oblasti na lokálním i nadregionálním trhu.

#### **ROZVOJOVÁ POTŘEBA F: Podpora kulturního a spolkového života v území**

Kulturní a spolkový život na území Regionu HANÁ je velmi bohatý, což dokládá široká škála spolků působících v obcích, a bohatý kulturní kalendář. Potřeba zajištění rozvoje spolkové činnosti vede ke zlepšení a rozvoji sociální soudržnosti v jednotlivých obcích, ale také mezi obcemi v území MAS. Podpora kulturně společenského života je důležitá pro potřebu posilování lokální identity, kulturního rozvoje společnosti, což vedle materiálních potřeb obyvatelstva bylo identifikováno jako jedna z nejdůležitějších potřeb pro rozvoj kvality života v území. Bohatá nabídka aktivit pro seberealizaci, trávení volného času a pro osobní rozvoj prostřednictvím spolků je pro obyvatelstvo nezastupitelně důležitá, má řadu pozitivních přesahů, včetně ekonomicko-hospodářských nebo sociálních.

Naplnění rozvojové potřeby povede k rozvoji spolkové činnosti ke zlepšení a rozvoji sociální soudržnosti v jednotlivých obcích, ale také mezi obcemi v území MAS, a celkově ke zlepšování celkové kvality života obyvatel v území s pozitivními dopady na demografický vývoj v území.

## **ROZVOJOVÁ POTŘEBA G: Ochrana, tvorba a adaptační aktivity životního prostředí v sídlech i krajině a zlepšení zapojení, informovanosti a úrovní znalostí veřejnosti v oblasti životního prostředí.**

Východní, zemědělská část území Regionu HANÁ je oblastí s velmi vysokou mírou zkulturnění krajiny, s navazující Olomoucko-Prostějovskou aglomerací, především s intenzivním využitím úrodných půd pro velkovýrobní zemědělství. Navazující odlehlejší část (Konicko) v kopcovitější části Dražanské a Zábřežské vrchoviny je poněkud přírodnější, avšak i zde se projevuje řada negativních vlivů z potřeb osídlení obyvateli a hospodářského využití krajiny.

Nedostatky v oblasti ekologie krajiny se projevují v posledních letech stále intenzivněji, a to se silícími projevy klimatických změn, stále častějšími meteorologickými extrémy, ale také s rostoucím tlakem urbanizace území.

Je zde tedy místy až extrémní potřeba aktivit pro zlepšení ekologické stability krajiny, posílení a zlepšení kvality krajinných prvků s ekostabilizačními funkcemi.

Taktéž v sídlech je stále velký prostor pro akce a aktivity zlepšující jejich strukturu zeleně a ochranu přírodních prvků, pro zvýšení biologické rozmanitosti.

Velkým problémem, který doposud nebyl systematictěji řešen, je tzv. „modrá infrastruktura“. Je zde velký potenciál pro uplatňování přístupů a realizaci aktivit pro zlepšení vodní bilance, zadržení vody v krajině a zlepšení kvality vod v území.

V souvislosti s konvenčním hospodařením je stále palčivější otázka ochrany a zlepšení kvality půdy.

Obce dále identifikovaly neustálou potřebu akcí a aktivit pro snížení produkce odpadů v obcích a hospodaření s nimi. Pro zvýšení efektivity odpadového hospodářství a podporu cirkulační ekonomiky je zásadní také spolupráce mezi obcemi v regionu.

Velký prostor pro zlepšení je také na poli technicko-stavebních aktivit v obcích na poli úspor energií a využívání obnovitelných zdrojů energie. Řada veřejných budov z tohoto pohledu vyžaduje investice a poptávka po využívání obnovitelných zdrojů je rostoucí.

Naplnění rozvojové potřeby přispěje ke zlepšení ekologické stability v území, ke zlepšení ekologických parametrů sídel, a tím také ke zmírňování negativních jevů klimatické změny. Sníží tlak rostoucí urbanizace a rostoucí společnosti na jednotlivé složky životního prostředí, a na ekologicky hodnotná území. Napomůže snižování energetické náročnosti sídel. Cílem je také zlepšení povědomí obyvatel v oblasti životního prostředí a zlepšení přístupu k nově identifikovaným výzvám v oblasti životního prostředí.

## **ROZVOJOVÁ POTŘEBA H: Podpora lokální ekonomiky a zaměstnanosti v podnikatelském sektoru, zemědělství a lesnictví**

Podpora a růst podnikatelského prostředí v rámci drobného, malého a středního podnikání je významným faktorem pro hospodářskou kohezi území Regionu HANÁ a úzce souvisí s kvalitou života jeho obyvatel. Doplnuje tak sektor velkých podniků, často umístěných v návazných aglomeracích, který je pro obyvatele taktéž významným zaměstnavatelem. Diverzita drobného, malého, a středního podnikání má pro území nezastupitelný vliv nejen na ekonomiku příjmu obyvatel, ale také na dostupnost služeb nebo na sociální kohezi v území. Často využívá místních zdrojů, využívá místní identity, Je však mnohem náchylnější na problémy v tržních změnách (včetně způsobených epidemií Covid19), je zde horší dostupnost financování investičních aktivit a velký prostor pro uplatňování inovací.

Mezi nejvýznamnější sektory podnikání, na které je třeba upřít pozornost, jsou v území tradiční oblast zemědělství a lesnictví. Ekonomicky nejdůležitější roli pro největší část obyvatelstva hrají výrobní odvětví a služby. Obrovský potenciál, který není plně využit a zasluhuje systematickou podporu, je oblast cestovního ruchu a rekreace.

Z výše uvedeného vyplývá, že významnou rozvojovou potřebou území naší MAS je zvyšování konkurenceschopnosti drobného, malého a středního podnikání ve výrobních odvětvích a službách, zemědělství, lesnictví a dalších podnikatelských odvětvích. Posílením konkurenceschopnosti selepší ekonomická i sociální resilience a adaptabilita území MAS Region HANÁ.

Mezi preferované principy pro posílení konkurenceschopnosti, s významným dopadem přímo na naše území, jsou využití lokální identity, místních zdrojů, podpora lokálního trhu a využívání inovací.

Zásadním problémem pro růst v této oblasti je také vazba na školství a vzdělávání.

Naplněním rozvojové potřeby dojde ke zvýšení konkurenceschopnosti drobného, malého a středního podnikání včetně lokálně významného sektoru zemědělství a lesnictví. Posílením konkurenceschopnosti selepší ekonomická i sociální resilience a adaptabilita území MAS Region HANÁ. Realizace aktivit napomůže vytváření podmínek pro podnikání v území, pro vznik nových podnikatelských příležitostí. Napomáhání umístění podnikatelských aktivit mladých začínajících firem ve venkovských sídlech přispěje mimo jiné ke zlepšení sociální skladby obyvatelstva. Podpora inovací bude mít přímý dopad na zvyšování přidané hodnoty a na zlepšení konkurenceschopnosti podnikatelského sektoru. Podporou podnikatelského sektoru také napomůžeme ke snížení potřeby obyvatelstva dojíždět za prací.



## 3. Strategická část

### 3.1 Strategický rámec

#### 3.1.1 Vize

**VIZE Region HANÁ 2027:**

*Území Regionu HANÁ je venkovským regionem s vyváženým rozvojem osídlení a ekonomiky s přírodními hodnotami a zlepšujícím se životním prostředím, domovem pro stabilní, spokojené a zdravé obyvatelstvo, reflektující změny a potřeby moderní společnosti.*

#### 3.1.2 Strategické cíle

Pro dosažení vize MAS definuje následující strategické cíle:

##### **Strategický cíl 1 - OBYVATELSTVO: Stabilní a spokojené obyvatelstvo obcí Regionu HANÁ**

Indikátory: Počet obyvatel, Počet realizovaných akcí a aktivit

##### **Strategický cíl 2 - EKONOMIKA: Konkurenceschopné a rostoucí podnikatelské prostředí**

Indikátory: Počet podpořených podnikatelských subjektů, Počet realizovaných aktivit pro konkurenceschopné a rostoucí podnikatelské prostředí, Počet podpořených začínajících podnikatelů

##### **Strategický cíl 3 - KULTURA A VOLNÝ ČAS: Rozvoj rekreace, cestovního ruchu a kultury v obcích**

Indikátory: Počet podpořených informačních akcí a kampaní, Počet akcí ke zlepšení infrastruktury CR, Počet obnovených památek, Počet podpořených kulturních akcí a aktivit

##### **Strategický cíl 4 - MODERNÍ SÍDLA: Moderní infrastruktura, vybavenost, služby a bydlení v obcích**

Indikátory: Počet podpořených infrastrukturních projektů, Počet projektů ke zlepšení občanské vybavenosti, služeb a veřejného prostoru obcí

##### **Strategický cíl 5 - ŽIVOTNÍ PROSTŘEDÍ: Zlepšení životního prostředí a ekologie sídel a krajiny**

Indikátory: Počet realizací vedoucích ke zlepšení životního prostředí a posílení ekologie sídel a krajiny, Plocha revitalizované nebo nově vytvořené zeleně

#### 3.1.3 Specifické cíle a opatření Strategického rámce

Strategický cíl 1 - OBYVATELSTVO: Stabilní a spokojené obyvatelstvo obcí Regionu HANÁ

#### 3.1.3 Specifické cíle a opatření Strategického rámce

##### **Specifický cíl 1.1. Dostupná a moderní síť školských a vzdělávacích zařízení**

*Vazba na rozvojové potřeby:* ROZVOJOVÁ POTŘEBA B: Zlepšení kvality a dostupnosti vzdělání

**Opatření 1.1.1.** Zajišťování kapacity a rozvíjení infrastruktury a vybavení předškolního, základního, středního a základního uměleckého vzdělávání

*Opatření se zaměřuje na materiální, investiční podporu a podporu vybavení regionálních školských zařízení středního a základního uměleckého vzdělávání.*

*Indikativní výčet aktivit:*

*- výstavba, rekonstrukce a rozšíření objektů předškolního a základního vzdělávání*

- pořízení vybavení, budování či rekonstrukce infrastruktury předškolního, základního a středního vzdělávání (např. odborné učebny, ICT infrastruktura a vybavení, vnitřní a venkovní zázemí pro komunitní aktivity, přírodní zahrady a další)
- výstavba, rekonstrukce a rozšíření objektů a pořízení vybavení a materiálních potřeb pro základní umělecké vzdělávání
- podpora dopravní dostupnosti ke vzdělávání

#### **Opatření 1.1.2.** Rozvoj neformálního, zájmového a celoživotního vzdělávání

*Investiční podpora i podpora měkkých aktivit a akcí v oblasti neformálního, zájmového a celoživotního vzdělávání. Směřuje k jejich zlepšení nabídky a dostupnosti, ke zlepšení kvality tohoto vzdělávání a ke zlepšení dostupnosti nových trendů, metod a realizaci vzdělávání odrážejících moderní potřeby společnosti.*

*Indikativní výčet aktivit:*

- Investiční podpora v oblasti neformálního, zájmového a celoživotního vzdělávání
- Podpora měkkých aktivit a akcí v oblasti neformálního, zájmového a celoživotního vzdělávání
- podpora aktivit místně zakotveného učení a osvěty obyvatel území Regionu HANÁ oblastí (např. digitální a jazykové vzdělávání, environmentálně šetrné chování, dopady klimatické změny, podnikavost, občanské vzdělávání a další)

#### **Opatření 1.1.3.** Posilování vzdělanostních kapacit a rozvoj partnerství ve školství

*Cílem je podpora lidského kapitálu ve školství, personální stabilizace školství, a zvyšování znalostí, kompetencí. Je třeba napomáhat zavádění moderních metod ve výuce, nových trendů a reagovat na nové potřeby ve společnosti. Jednou z nejvhodnějších metod je spolupráce mezi subjekty, společná řešení a přenos příkladů dobré praxe.*

#### **Specifický cíl 1.2. Posilování sociální koheze na území Regionu HANÁ**

*Vazba na rozvojové potřeby: ROZVOJOVÁ POTŘEBA C: Zlepšení podmínek pro sociální práci a sociální služby a jejich rozvoj, včetně rozvoje sociální soudržnosti prostřednictvím komunitních aktivit a podporou rodiny, ROZVOJOVÁ POTŘEBA F: Podpora kulturního a spolkového života v území*

#### **Opatření 1.2.1.** Komunitní aktivity, aktivizace a participace, dobrovolnictví

*Cílem je aktivizace a participace cílových skupin a zvýšení jejich zapojování se do života v obci/komunitě. Zásadní je podpora a rozvoj již fungujících i nově vznikajících komunitních center a podpora komunitní (sociální) práce.*

#### **Opatření 1.2.2.** Podpora sociální práce na území MAS s důrazem na posílení kompetencí obcí

*Podpora sociální práce na území MAS s důrazem na posílení kompetencí obcí v přístupu k sociálně slabším a znevýhodněným občanům a zvýšení míry zapojení a aktivní participace obcí na řešení jejich situace.*

#### **Opatření 1.2.3.** Aktivity sociální koheze svépomoci, vzájemné pomoci, sousedské výpomoci, sdílení a výměny zkušeností, podpora dobrovolnictví a mezigenerační výměny a výpomoci

*Příkladem aktivit naplňujících toto opatření mohou být komunitní projekty propojující lidi s obdobnými problémy, sdílení péče formou tzv. homesharingu, nebo mezigenerační projekty.*

#### **Opatření 1.2.4.** Posilování rodinných vazeb

*Posilování rodinných vazeb s cílem podpořit soudržnost a funkčnost rodiny jako uskupení, které zásadním způsobem ovlivňuje životní cestu každého jednotlivce, utváří jeho osobnost a celkově předurčuje stupeň jeho bio-psycho-sociálního zdraví a pohody po celý život.*

#### **Opatření 1.2.5.** Investiční podpora pro rozvoj spolkových, komunitních aktivit a sociální práce

*Cílem je vytvořit materiální podmínky a zajistit prostory a zázemí pro projekty sociální koheze na území Regionu HANÁ.*

#### **Opatření 1.2.6.** Podpora činnosti spolků a komunitních volnočasových aktivit

*Na území Regionu HANÁ je bohatý spolkový a společenský život, umožňující pestrou škálu trávení volného času a seberealizaci obyvatel regionu. Tyto aktivity jsou často podporovány obcemi, je zde však násobně vyšší poptávka po podpoře. Může tím dojít k rozšíření nabídky, ke zkvalitnění práce ve spolcích a ke vzájemné spolupráci mezi subjekty v území.*

#### **Opatření 1.2.7.** Podpora sociálních služeb na území Regionu HANÁ

*Opatření se zaměřuje na zajištění efektivního systému poskytování sociálních služeb v podmínkách území MAS a vytváří schopnost pružné reakce (po stránce materiální i personální) na předpokládané sociodemografické změny ve společnosti (vč. stárnutí obyvatel) a potřeby různých cílových skupin, pro které nejsou potřebné sociální služby dostupné vůbec nebo jsou dostupné mimo území MAS Region HANÁ.*

### Strategický cíl 2 - EKONOMIKA: Konkurenceschopné a rostoucí podnikatelské prostředí

#### **Specifický cíl 2.1.** Moderní, diverzifikované a konkurenceschopné podnikání v Regionu HANÁ

*Vazba na rozvojové potřeby: ROZVOJOVÁ POTŘEBA H: Podpora lokální ekonomiky a zaměstnanosti v podnikatelském sektoru, zemědělství a lesnictví*

##### **Opatření 2.1.1.** Podpora investic, inovací drobného, malého a středního podnikání

*Projekty zaměřené na výstavbu, rekonstrukci a modernizaci provozoven a objektů pro podnikání, včetně připojení na technickou infrastrukturu. Projekty na přípravu zázemí pro začínající a mladé podnikatele, podpora startupů. Součástí může být revitalizace brownfields. Důraz bude kladen na konkurenceschopnost, zavádění inovací, vysokou přidanou hodnotu, využívání lokálních zdrojů. Může jít také o podporu rozvoje podnikání v oblasti cestovního ruchu.*

##### **Opatření 2.1.2.** Zvýšení úrovně dovedností a kompetencí v podnikatelském prostředí a inovacích

*Cílem je zpřístupnit podnikatelskému sektoru informace, vzdělávání a přenos inovačního potenciálu. Zvláštní pozornost bude věnována mladým a začínajícím podnikatelům.*

##### **Opatření 2.1.3.** Vytváření podmínek pro rozšíření a stabilizaci podnikání v obcích.

*V tomto opatření jde o vytvoření podpůrných podmínek pro stabilizaci a rozvoj podnikání v obcích, ze strany obecních samospráv nebo podpůrných organizací. Může jít jak o aktivity investičního charakteru (např. budování a rekonstrukce obecních objektů pro podnikatele), tak neinvestičního charakteru. Součástí jsou také investice pro udržení a podporu základních služeb pro občany na venkově.*

#### **Specifický cíl 2.2.** Moderní a diverzifikované zemědělství a lesnictví a potravinářství

*Vazba na rozvojové potřeby: ROZVOJOVÁ POTŘEBA H: Podpora lokální ekonomiky a zaměstnanosti v podnikatelském sektoru, zemědělství a lesnictví*

##### **Opatření 2.2.1.** Podpora zemědělského podnikání

*Toto opatření cílí zejména na modernizaci zemědělské výroby a místních farmářů včetně jejich investic a opatření vedoucích k jejich konkurenceschopnosti. V zemědělském sektoru je zásadní zavádění nových technologií (např. precizní zemědělství) a je zde také prostor pro realizaci dalších forem farmaření (ekologické, udržitelné, komunitní, sociální, apod.). Zvláštní pozornost bude věnována podpoře vzniku nových a rozvoji stávajících zemědělců v regionu včetně zahájení činnosti mladých zemědělců. Může také jít o aktivity k obnově a rozvoji pěstování místních druhů a živočišných chovů (ovocnářství, zelinářství, živočišná výroba, apod.). V této oblasti jde také o podporu diverzifikace a rozvoje nezemědělských aktivit a mimoprodukčních funkcí zemědělství (např. agroturistika, spojení se*

školským apod.) a také o podporu spolupráce zemědělců s obcemi, metodickou pomoc a společné projekty a participaci na tvorbě harmonické kulturní krajiny.

**Opatření 2.2.2.** Podpora investic v oblasti lesnictví, lokálního zpracování dřeva a mimoprodukčních funkcí lesa

*Opatření cílí na podporu lesního hospodaření včetně rozvoje mimoprodukčních funkcí lesa (environmentální, rekreační, apod.), jakož i lokální zpracování dřeva a dřevovýrobu.*

**Opatření 2.2.3.** Podpora zpracování zemědělské produkce a lokálního trhu

*Zpracování zemědělské produkce je v našem regionu na velmi nízké úrovni, zemědělství podnikatelé se většinou věnují primární produkci. Podpora by měla pobídnout k realizaci nových projektů v této oblasti. Podporovány budou také aktivity krátkých dodavatelských řetězců a celkově místní produkce (regionální produkty) vedoucí ke zlepšení odbytu a prodeje (prodej ze dvora, farmářské trhy, apod.)*

Strategický cíl 3 - KULTURA A VOLNÝ ČAS: Rozvoj rekreace, cestovního ruchu a kultury v

### **Specifický cíl 3.1. Udržitelný cestovní ruch a rekreace**

*Vazba na rozvojové potřeby: ROZVOJOVÁ POTŘEBA E: Využití a rozvoj rekreačního potenciálu, přírodního a kulturního dědictví pro rozvoj cestovního ruchu a rekreace.*

**Opatření 3.1.1.** Budování a modernizace infrastruktury a služeb cestovního ruchu a rekreace

*Opatření je důležité pro realizaci aktivit, které zlepší předpoklady udržitelného cestovního ruchu v území MAS. Má napomoci zlepšení situace ohledně dostupnosti služeb, kde je obrovský deficit a nevyužitý potenciál. Současně jde o podporu a zpřístupnění kulturního a přírodního regionálního dědictví pro účely cestovního ruchu.*

**Opatření 3.1.2.** Podpora managementu destinace a produktů cestovního ruchu

*Pro zkvalitnění nabídky cestovního ruchu a rekreace, a pro růst celého sektoru, je třeba zavést management cestovního ruchu na lokální úrovni. Jeho absence je jedním z důvodů nedostatečného rozvoje služeb i absence informací pro potenciální návštěvníky.*

### **Specifický cíl 3.2. Bohatá kulturní společnost a péče o památky v Regionu HANÁ**

*Vazba na rozvojové potřeby: ROZVOJOVÁ POTŘEBA E: Využití a rozvoj rekreačního potenciálu, přírodního a kulturního dědictví pro rozvoj cestovního ruchu a rekreace.*

ROZVOJOVÁ POTŘEBA F: Podpora kulturního a spolkového života v území

**Opatření 3.2.1.** Podpora kulturních akcí, aktivit a nemotného dědictví v Regionu HANÁ

*Opatření cílí na podporu bohatého kulturního života v regionu, včetně podpory lokální tvorby, umění, a tradiční rukodělné práce. Cílem podpory je také rozvoj tradic, folkloru a posilování lokální identity obyvatel.*

**Opatření 3.2.2.** Rekonstrukce a péče o památky

*Opatření je důležité pro realizaci aktivit, které přispějí k ochraně bohatého kulturního dědictví a zlepší předpoklady udržitelného cestovního ruchu v území Regionu HANÁ. Může jít o rekonstrukce historických (např. památníky, pomníky, sochy, zvonice, historické budovy, atd.) a sakrálních památek (např. kostely, kaple, boží muka, křížky, atd.), ochranu kulturního dědictví na venkově, restaurování části památek a mobiliářů.*

#### **Specifický cíl 4.1. Zlepšení dopravní infrastruktury uvnitř i vně obcí, včetně cyklo dopravy**

*Vazba na rozvojové potřeby:* ROZVOJOVÁ POTŘEBA A: Moderní infrastruktura na venkově a zlepšení dostupnosti a mobility

**Opatření 4.1.1.** Investice pro zvýšení bezpečnosti, zklidnění dopravy v sídlech a zlepšení dopravní dostupnosti regionu

*Může jít o projekty rekonstrukce, výstavby a údržby místních obecních komunikací v intravilánech i extravilánech, výstavby a opravy chodníků v obcích včetně cest a stezek pro pěší, odstranění bodových dopravních závad (křižovatky, nebezpečné úseky) a dopravní propojení břehů (mosty, mostky, lávky,...), investice do parkovacích míst u objektů vybavenosti a služeb v obcích. Pro zvýšení bezpečnosti je důležitá realizace bezpečnostních dopravních prvků v obcích. Podporováno též bude zajištění dopravní obslužnosti integrací dopravních systémů (veřejná doprava, zastávky, intenzita, směry a návaznost spojů, apod.). Cílem je také rozvoj mobility podporou alternativních a udržitelných forem dopravy (sdílená či na zavolání, ekologická – alternativní pohony, apod.)*

**Opatření 4.1.2.** Rozvoj cyklo dopravy investicemi do cyklokomunikací a doprovodné infrastruktury

*Podpora bude cílit na potřebu investic do budování stezek pro cyklisty a budování doplňkové infrastruktury a vybavení pro cyklo dopravu do zaměstnání i za rekreací. Zásadní je také propojení se soudními územími (zejména aglomerací Olomouc – Prostějov). Je zde také potřeba investic do dalších stavebně technických prvků pro zlepšení bezpečnosti v souvislosti s cyklistickou dopravou.*

#### **Specifický cíl 4.2. Obnova a rozvoj technické infrastruktury obcí, vč. moderních prvků (obnovitelné zdroje, dostupnost širokopásmového připojení)**

*Vazba na rozvojové potřeby:* ROZVOJOVÁ POTŘEBA A: Moderní infrastruktura na venkově a zlepšení dostupnosti a mobility

**Opatření 4.2.1.** Budování a modernizace vodní infrastruktury

*Opatření cílí na investice a modernizace v oblasti vodní infrastruktury, a to jak hospodaření odpadními vodami, tak vodou pitnou. Součástí mohou být projekty zabývající se vodou v krajině, zadrženi vody a zlepšení bilance vod v povodí.*

**Opatření 4.2.2.** Podpora využívání obnovitelných zdrojů energie a energetických úspor v obcích

*Opatření cílí na podporu energeticky úsporných opatření včetně osvěty (zateplení budov, výměny kotlů, tepelná čerpadla, solární panely, apod.), zavádění energetického managementu, podporu komunitní energetiky a využívání obnovitelných zdrojů energie.*

**Opatření 4.2.3.** Moderní informační infrastruktura pro obce

*Toto opatření směřuje zejména k rozvoji vysokorychlostního internetu na venkově, zvyšování rychlosti a kvality internetového připojení, zavádění Wi-Fi ve veřejném prostoru a budovách, podpoře využívání internetu, k rozvoji digitalizace a elektronizace. Důležitá je také otázka internetové bezpečnosti.*

#### **Specifický cíl 4.3. Kvalitní a dostupná občanská vybavenost, služby a veřejný prostor obcí**

*Vazba na rozvojové potřeby:* ROZVOJOVÁ POTŘEBA D: Zajištění a podpora rozvoje základního občanského vybavení, služeb i bydlení pro obyvatele a zlepšení kvality prostředí v obcích.

**Opatření 4.3.1.** Výstavba, rekonstrukce a vybavení pro občanskou vybavenost a služby

*Opatření cílí na dobudování či rekonstrukce a přístavby, jakož i pořízení odpovídajícího vybavení pro občanskou vybavenost a služby na venkově. Cílem je zlepšit kvalitu života na venkově a zabezpečit rovné podmínky pro obyvatele venkovských obcí. Realizací těchto opatření napomůžeme stabilizaci obyvatelstva z pohledu kvantity i věkové struktury. V této oblasti také jde o udržení a podporu*

*základních služeb pro občany na venkově a zajištění bezpečnosti v obcích včetně potřebných investic a pořízení vybavení a spolupráce v rámci řešení krizových situací a jejich prevence (požární ochrana, kriminalita, pandemie).*

#### **Opatření 4.3.2.** Veřejná prostranství obcí

*Změny v sídlech, nové funkce, technologie a požadavky a růst urbanizace s sebou nese potřeby proměny veřejných prostranství obcí. Opatření si klade za cíl realizaci projektů a aktivit pro úpravy veřejných prostranství obcí, a to s důrazem na ekologicko-hygienické funkce. Může jít o realizaci zeleně, zastínění, snížení prašnosti a hluku, management vody ve veřejném prostoru, realizace a ekologizace vodních nádrží, propustných ploch a akumulčních systémů, řešení udržitelné dopravy včetně nabíječek pro elektromobilitu a jiné aktivity pro úpravu a řešení veřejného prostoru.*

#### **Opatření 4.3.3.** Podpora obecních investic pro rozvoj bydlení

*Opatření cílí na zlepšení dostupnosti bydlení na venkově přípravu ploch pro novou bytovou výstavbu. Reaguje tak na silně rostoucí poptávku. V této oblasti také bude podporováno plánování, přenos dobrých příkladů a aplikace moderních trendů a nástrojů v urbanismu a plánování nové výstavby, s akcentem na udržitelnost a environmentální kvality.*

**Strategický cíl 5 - ŽIVOTNÍ PROSTŘEDÍ: Zlepšení životního prostředí a ekologie sídel a krajiny**

#### **Specifický cíl 5.1. Zlepšení ekologické stability krajiny**

*Vazba na rozvojové potřeby: ROZVOJOVÁ POTŘEBA G: Ochrana, tvorba a adaptační aktivity životního prostředí v sídlech i krajině a zlepšení zapojení, informovanosti a úrovní znalostí veřejnosti v oblasti životního prostředí.*

##### **Opatření 5.1.1.** Ochrana a zlepšení vodního režimu i kvality vody v krajině a sídlech

*Cílem je podpořit efektivní hospodaření s vodou, podpora aktivit v boji proti suchu, rozvoj modrozelené infrastruktury včetně zeleně, aktivity směřující k zadržení vody v krajině a protierozní opatření (větrolamy, ochrana proti větrné erozi, apod.), zpomalení odtoku a zlepšení vsaku vody, zajištění retence a akumulace vody včetně jejího dalšího využití. Potřebná je taktéž realizace protipovodňových opatření (regulace toků, suché poldry, hráze proti přívalovým dešťům, apod.). Může také jít o projekty revitalizace a čištění vodních ploch a vodotečí.*

##### **Opatření 5.1.2.** Vytváření a zkvalitňování vegetačních prvků významných pro ekologickou stabilitu krajiny

*Cílem je podpora ekologické stability krajiny včetně biodiverzity a ochrany přírodních prvků, a to zejména zakládáním nových nebo obnovou nevyhovujících krajinných prvků, zejména prvků sítě ÚSES a prvků vymezených v rámci pozemkových úprav v regionu. Cílem je také podpora zahrad, parků a jiných prvků sídelní zeleně významných z hlediska ekologické stability území.*

##### **Opatření 5.1.3.** Aktivity pro ochranu a podporu biodiverzity v krajině i sídlech

#### **Specifický cíl 5.2. Zlepšování ekologických parametrů venkovských sídel**

*Vazba na rozvojové potřeby: A ROZVOJOVÁ POTŘEBA G: Ochrana, tvorba a adaptační aktivity životního prostředí v sídlech i krajině a zlepšení zapojení, informovanosti a úrovní znalostí veřejnosti v oblasti životního prostředí.*

*ROZVOJOVÁ POTŘEBA D: Zajištění a podpora rozvoje základního občanského vybavení, služeb i bydlení pro obyvatele a zlepšení kvality prostředí v obcích.*

##### **Opatření 5.2.1.** Investiční a neinvestiční aktivity pro oblast odpadů

*Opatření cílí na prevenci vzniku odpadu a jeho separaci včetně recyklace, příp. jeho dalšího využití respektující principy cirkulárního/oběhového hospodářství, dále na zlepšení sběru a skládkování*

*odpadů, aktivity motivace obyvatel třídit odpad, na propagaci a osvětu (včetně škol). Dále může jít o sanace a rekultivace skládek odpadů a likvidace ekologických zátěží a následné revitalizace území, prevenci černých skládek.*

**Opatření 5.2.2.** Ekologické, úsporné a inovativní investice pro veřejné budovy a prostory

**Opatření 5.2.3.** Obnova a vytváření sídelní zeleně s důrazem na zmírňování dopadů klimatických změn

**Specifický cíl 5.3. Zlepšení informovanosti a vzdělávání v oblasti životního prostředí a ekologie**

*Vazba na rozvojové potřeby: ROZVOJOVÁ POTŘEBA G: Ochrana, tvorba a adaptační aktivity životního prostředí v sídlech i krajině a zlepšení zapojení, informovanosti a úrovní znalostí veřejnosti v oblasti životního prostředí.*

**Opatření 5.3.1.** Podpora znalostí a kompetencí obyvatel a samospráv v oblasti životního prostředí a ekologie

*Opatření cílí na environmentální výchovu, vzdělávání a osvětu s důrazem na ochranu přírody a krajiny*

Tabulka 3: Schéma hierarchie cílů a opatření SCLLD Region HANÁ

Strategický cíl	Specifický cíl	Opatření Strategického rámce
<p><b>1. OBYVATELSTVO:</b>  <b>Stabilní a spokojené obyvatelstvo obcí Regionu HANÁ</b></p> <p><i>Indikátory strategického cíle:</i>                      - počet obyvatel                      - počet realizovaných akcí a aktivit</p>	<p>1.1. Dostupná a moderní síť školských a vzdělávacích zařízení</p>	1.1.1. Zajišťování kapacity a rozvíjení infrastruktury a vybavení předškolního, základního, středního a základního uměleckého vzdělávání
		1.1.2. Rozvoj neformálního, zájmového a celoživotního vzdělávání
		1.1.3. Posilování vzdělanostních kapacit a rozvoj partnerství ve školství
	<p>1.2. Posilování sociální koheze na území Regionu HANÁ</p>	1.2.1. Komunitní aktivity, aktivizace a participace, dobrovolnictví
		1.2.2. Podpora sociální práce na území MAS s důrazem na posílení kompetencí obcí
		1.2.3. Aktivity sociální koheze svépomoci, vzájemné pomoci, sousedské výpomoci, sdílení a výměny zkušeností, podpora dobrovolnictví a mezigenerační výměny a výpomoci
		1.2.4. Posilování rodinných vazeb
		1.2.5. Investiční podpora pro rozvoj spolkových, komunitních aktivit a sociální práce
		1.2.6. Podpora činnosti spolků a komunitních volnočasových aktivit
		1.2.7. Podpora sociálních služeb na území Regionu HANÁ
<p><b>2. EKONOMIKA:</b>  <b>Konkurenceschopné a rostoucí podnikatelské prostředí</b></p> <p><i>Indikátory strategického cíle:</i>                      - počet podpořených podnikatelských subjektů                      - počet realizovaných aktivit pro konkurenceschopné a rostoucí podnikatelské prostředí</p>	<p>2.1. Moderní, diverzifikované a konkurenceschopné podnikání v Regionu HANÁ</p>	2.1.1. Podpora investic, inovací drobného, malého a středního podnikání
		2.1.2. Zvýšení úrovně dovedností a kompetencí v podnikatelském prostředí a inovacích
		2.1.3. Vytváření podmínek pro rozšíření a stabilizaci podnikání v obcích



<p>- počet podpořených začínajících podnikatelů</p>	<p>2.2. Moderní a diverzifikované zemědělství a lesnictví a potravinářství</p>	<p>2.2.1. Podpora zemědělského podnikání</p> <p>2.2.2. Podpora investic v oblasti lesnictví, lokálního zpracování dřeva a mimoprodukčních funkcí lesa</p> <p>2.2.3. Podpora zpracování zemědělské produkce a lokálního trhu</p>
<p><b>3. KULTURA A VOLNÝ ČAS:</b>  <b>Rozvoj rekreace, cestovního ruchu a kultury v obcích</b>  <i>Indikátory strategického cíle:</i>  - počet podpořených informačních akcí a kampaní  - počet akcí ke zlepšení infrastruktury CR  - počet obnovených památek  - počet podpořených kulturních akcí a aktivit</p>	<p>3.1. Udržitelný cestovní ruch a rekreace</p> <p>3.2. Bohatá kulturní společnost a péče o památky v Regionu HANÁ</p>	<p>3.1.1. Budování a modernizace infrastruktury a služeb cestovního ruchu a rekreace</p> <p>3.1.2. Podpora managementu destinace a produktů cestovního ruchu</p> <p>3.2.1. Podpora kulturních akcí, aktivit a nehmotného dědictví v Regionu HANÁ</p> <p>3.2.2. Rekonstrukce a péče o památky</p>
<p><b>4. MODERNÍ SÍDLA:</b>  <b>Moderní infrastruktura, vybavenost, služby a bydlení v obcích</b>  <i>Indikátory strategického cíle:</i>  - počet podpořených infrastrukturních projektů  - počet projektů ke zlepšení občanské vybavenosti, služeb a veřejného prostoru obcí</p>	<p>4.1. Zlepšení dopravní infrastruktury uvnitř i vně obcí, včetně cyklo dopravy</p> <p>4.2. Obnova a rozvoj technické infrastruktury obcí, vč. moderních prvků (obnovitelné zdroje, dostupnost širokopásmového připojení)</p> <p>4.3. Kvalitní a dostupná občanská vybavenost, služby a veřejný prostor obcí</p>	<p>4.1.1. Investice pro zvýšení bezpečnosti, zklidnění dopravy v sídlech a zlepšení dopravní dostupnosti regionu</p> <p>4.1.2. Rozvoj cyklo dopravy investicemi do cyklokomunikací a doprovodné infrastruktury</p> <p>4.2.1. Budování a modernizace vodní infrastruktury</p> <p>4.2.2. Podpora využívání obnovitelných zdrojů energie a energetických úspor v obcích</p> <p>4.2.3. Moderní informační infrastruktura pro obce</p> <p>4.3.1. Výstavba, rekonstrukce a vybavení pro občanskou vybavenost a služby</p> <p>4.3.2. Veřejná prostranství obcí</p> <p>4.3.3. Podpora obecních investic pro rozvoj bydlení</p>

<p><b>5. ŽIVOTNÍ PROSTŘEDÍ: Zlepšení životního prostředí a ekologie sídel a krajiny</b></p> <p><i>Indikátory strategického cíle:</i></p> <ul style="list-style-type: none"> <li>- počet realizací vedoucích ke zlepšení životního prostředí a posílení ekologie sídel a krajiny</li> <li>- plocha revitalizované nebo nově vytvořené zeleně</li> </ul>	5.1. Zlepšení ekologické stability krajiny	5.1.1. Ochrana a zlepšení vodního režimu i kvality vody v krajině a sídlech
		5.1.2. Vytváření a zkvalitňování vegetačních prvků významných pro ekologickou stabilitu krajiny
		5.1.3. Aktivity pro ochranu a podporu biodiverzity v krajině i sídlech
	5.2. Zlepšování ekologických parametrů venkovských sídel	5.2.1. Investiční a neinvestiční aktivity pro oblast odpadů
		5.2.2. Ekologické, úsporné a inovativní investice pro veřejné budovy a prostory
		5.2.3. Obnova a vytváření sídelní zeleně s důrazem na zmírňování dopadů klimatických změn
	5.3. Zlepšení informovanosti a vzdělávání v oblasti životního prostředí a ekologie	5.3.1. Podpora znalostí a kompetencí obyvatel a samospráv v oblasti životního prostředí a ekologie

## 3.2 Vazba na Strategii regionálního rozvoje ČR 21+

Tato kapitola obsahuje přehled opatření SCLLD Regionu HANÁ ve vazbě na Strategii regionálního rozvoje ČR 21+. U každého opatření SCLLD uvedeno, jaký specifický cíl SRR ČR 21+ pomáhá opatření naplňovat. Dle typologie Strategie regionálního rozvoje ČR 21+ náleží obce území naší MAS do těchto typů území:

- Zázemí aglomerace (větší část obcí patří k Olomoucké aglomeraci).
- Regionální centra a jejich venkovské zázemí
- Hospodářsky a sociálně ohrožená území

### Přehled opatření SRR ČR 21+, na které mají vazbu Opatření Strategického rámce SCLLD:

- 2.3 Zajištění dostatečného rozsahu služeb a předcházení vzniku a prohlubování sociálního vyloučení
- 3.1 Vytvořit vhodné podmínky pro diverzifikaci ekonomické základny regionálních center a jejich venkovského zázemí a využití jejich potenciálu a podpořit propojení podnikatelských subjektů ve vztahu k potřebám trhu práce
- 3.2 Zlepšit dopravní dostupnost v rámci regionů
- 3.3 Zlepšit dostupnost služeb v regionálních centrech i v jejich venkovském zázemí s důrazem na kulturní dědictví, péči o památky a místní specifika a reagovat na problémy spojené se stárnutím a existencí či vznikem sociálně vyloučených lokalit
- 3.4 Pečovat o prostředí obce a stabilizovat dlouhodobé využívání krajiny a zamezit její degradaci
- 3.5: Umožnit energetickou transformaci venkovského zázemí regionálních center
- 5.1 Zvýšení diverzifikace ekonomických činností a podpora tvorby lokálních pracovních míst
- 5.2 Zajistit dobrou dopravní dostupnost v rámci regionu a ve vazbě na aglomerace a metropole
- 5.3 Zajistit efektivní prevenci sociálního vyloučení a energetické chudoby a podporovat komunitní život v obcích
- 5.4 Zajištění dostatečné občanské vybavenosti
- 6.4 Zefektivnit výkon veřejné správy a podpořit bezpečné poskytování elektronických služeb občanů
- 6.5. Zlepšit práci s daty v oblasti regionálního rozvoje

U tří opatření (4.2.1., 4.3.3., 5.2.1.) nebyla identifikována významná vazba na cíle SRR ČR 21+

Tabulka 4: Naplňování SRR ČR 21+ prostřednictvím opatření Strategického rámce SCLLD

<b>Opatření Strategického rámce SCLLD</b>	<b>Specifický cíl SRR ČR 21+</b>
<b>Specifický cíl Strategického rámce SCLLD</b>	
<b>1.1. Dostupná a moderní síť školských a vzdělávacích zařízení</b>	
1.1.1. Zajišťování kapacity a rozvíjení infrastruktury a vybavení předškolního, základního, středního a základního uměleckého vzdělávání	3.3.
1.1.2. Rozvoj neformálního, zájmového a celoživotního vzdělávání	3.3.
1.1.3. Posilování vzdělanostních kapacit a rozvoj partnerství ve školství	3.1., 3.3.
<b>Specifický cíl Strategického rámce SCLLD</b>	
<b>1.2. Posilování sociální koheze na území Regionu HANÁ</b>	
1.2.1. Komunitní aktivity, aktivizace a participace, dobrovolnictví	5.3., 3.3.
1.2.2. Podpora sociální práce na území MAS s důrazem na posílení kompetencí obcí	5.3.

1.2.3. Aktivity sociální koheze svépomoci, vzájemné pomoci, sousedské výpomoci, sdílení a výměny zkušeností, podpora dobrovolnictví a mezigenerační výměny a výpomoci	5.3.
1.2.4. Posilování rodinných vazeb	5.3.
1.2.5. Investiční podpora pro rozvoj spolkových, komunitních aktivit a sociální práce	5.3., 3.3.
1.2.6. Podpora činnosti spolků a komunitních volnočasových aktivit	5.3., 3.3.
1.2.7. Podpora sociálních služeb na území Regionu HANÁ	2.3., 5.3.
<b>Specifický cíl Strategického rámce SCLLD</b>	
<b>2.1. Moderní, diverzifikované a konkurenceschopné podnikání v Regionu HANÁ</b>	
2.1.1. Podpora investic, inovací drobného, malého a středního podnikání	5.1., 3.1.
2.1.2. Zvýšení úrovně dovedností a kompetencí v podnikatelském prostředí a inovacích	5.1., 3.1.
2.1.3. Vytváření podmínek pro rozšíření a stabilizaci podnikání v obcích	5.1., 3.1.
<b>Specifický cíl Strategického rámce SCLLD</b>	
<b>2.2. Moderní a diverzifikované zemědělství a lesnictví a potravinářství</b>	
2.2.1. Podpora zemědělského podnikání	3.4.
2.2.2. Podpora investic v oblasti lesnictví, lokálního zpracování dřeva a mimoprodukčních funkcí lesa	3.4., 5.1.
2.2.3. Podpora zpracování zemědělské produkce a lokálního trhu	5.1.
<b>Specifický cíl Strategického rámce SCLLD</b>	
<b>3.1. Udržitelný cestovní ruch a rekreace</b>	
3.1.1. Budování a modernizace infrastruktury a služeb cestovního ruchu a rekreace	3.1., 3.3., 5.4.
3.1.2. Podpora managementu destinace a produktů cestovního ruchu	3.1., 3.3.
<b>Specifický cíl Strategického rámce SCLLD</b>	
<b>3.2. Bohatá kulturní společnost a péče o památky v Regionu HANÁ</b>	
3.2.1. Podpora kulturních akcí, aktivit a nehmotného dědictví v Regionu HANÁ	5.3., 3.3.
3.2.2. Rekonstrukce a péče o památky	3.3.
<b>Specifický cíl Strategického rámce SCLLD</b>	
<b>4.1. Zlepšení dopravní infrastruktury uvnitř i vně obcí, včetně cyklo dopravy</b>	
4.1.1. Investice pro zvýšení bezpečnosti, zklidnění dopravy v sídlech a zlepšení dopravní dostupnosti regionu	3.2., 5.2.
4.1.2. Rozvoj cyklo dopravy investicemi do cyklokomunikací a doprovodné infrastruktury	3.2., 5.2.
<b>Specifický cíl Strategického rámce SCLLD</b>	
<b>1.4.2. Obnova a rozvoj technické infrastruktury obcí, vč. moderních prvků (obnovitelné zdroje, dostupnost širokopásmového připojení)</b>	
4.2.1. Budování a modernizace vodní infrastruktury	Bez vazby na cíle SRR ČR 21+
4.2.2. Podpora využívání obnovitelných zdrojů energie a energetických úspor v obcích	3.5.
4.2.3. Moderní informační infrastruktura pro obce	6.4., 6.5., 3.1
<b>Specifický cíl Strategického rámce SCLLD</b>	
<b>4.3. Kvalitní a dostupná občanská vybavenost, služby a veřejný prostor obcí</b>	
4.3.1. Výstavba, rekonstrukce a vybavení pro občanskou vybavenost a služby	5.4., 3.3.

4.3.2. Veřejná prostranství obcí	3.4.
4.3.3. Podpora obecních investic pro rozvoj bydlení	Bez vazby na cíle SRR ČR 21+
<b>Specifický cíl Strategického rámce SCLLD</b> <b>5.1. Zlepšení ekologické stability krajiny</b>	
5.1.1. Ochrana a zlepšení vodního režimu i kvality vody v krajině a sídlech	3.4.
5.1.2. Vytváření a zkvalitňování vegetačních prvků významných pro ekologickou stabilitu krajiny	3.4.
5.1.3. Aktivity pro ochranu a podporu biodiverzity v krajině i sídlech	3.4.
<b>Specifický cíl Strategického rámce SCLLD</b> <b>5.2. Zlepšování ekologických parametrů venkovských sídel</b>	
5.2.1. Investiční a neinvestiční aktivity pro oblast odpadů	Bez vazby na cíle SRR ČR 21+
5.2.2. Ekologické, úsporné a inovativní investice pro veřejné budovy a prostory	3.5.
5.2.3. Obnova a vytváření sídelní zeleně s důrazem na zmírňování dopadů klimatických změn	3.4.
<b>Specifický cíl Strategického rámce SCLLD</b> <b>5.3. Zlepšení informovanosti a vzdělávání v oblasti životního prostředí a ekologie</b>	
5.3.1. Podpora znalostí a kompetencí obyvatel a samospráv v oblasti životního prostředí a ekologie	3.4.

### 3.2.1 Soulad cílů Strategického rámce SCLLD s dalšími sektorovými a územně rozvojovými strategickými dokumenty

Tato část strategie je nepovinnou kapitolou a nebyla předkládána k hodnocení.

### 3.3 Popis integrovaných rysů strategie

Principy integrace se MAS Region HANÁ snaží aplikovat již od svého zahájení působení, byť finanční nástroje na realizaci aktivit tomu často nejsou vstřícné. Snahou kanceláře MAS je pomoci subjektům z území administrativní překážky co nejvíce eliminovat a pokusit se o realizaci integrovaných řešení. Tato řešení pak mají často násobně větší pozitivní dopady a dosahují lepších výsledků, s řadou synergických efektů.

Stejně tak jedním z cílů této strategie bude koordinace aktivit a soustředění zdrojů na integrovaná řešení nejzávažnějších identifikovaných problémů.

Potenciál pro integraci řešení jsme se pokusili zachytit níže v tabulce, byť možnosti realizace integrovaných aktivit budou známy až se zveřejněním podrobností dotačních nástrojů jednotlivých programů, což v době této části strategie není plně známo. Programový výbor MAS se bude možnostmi integrace aktivit a projektů bude zabývat průběžně po celou dobu realizace strategie, především ve stádiu plánování jednotlivých výzev.

Integrace projektů a aktivit může být realizována zejména v těchto rovinách:

Integrovanost SCLLD Kraj živých vod spočívá v několika rovinách:

- územní integrovanost – budou realizovány projekty a aktivity řešící územně ucelenější celky, integrující řešení nad rámec jednotlivých obcí nebo působnosti jednotlivých investorů
- věcná integrovanost – budou realizovány věcně související aktivity, s cílem vzájemné synergie a lepšího dosažení výsledků
- finanční integrovanost – do financování projektů a aktivit budou zapojeny zdroje z různých zdrojů (různých operačních programů, od více investorů, veřejnosoukromá partnerství)
- organizační integrovanost – společný koordinovaný postup jednotlivých subjektů v území založený na partnerském principu (typicky mikroregionální projekty, projekty svazů a sdružení, apod.)

Níže jsou taktéž popsány úzké integrační vazby (mezi příbuznými tématy z jednoho sektoru), které jsou obvykle snáze dosažitelné (realizovatelné), jejich synergické efekty a přínosy však často nejsou tak markantní jako u širších vazeb mezi odlišnými sektory (např. školství + podnikání apod.)

#### ***Úzká integrační vazba mezi opatřeními z jednoho sektoru***

Mezi opatřeními z jednoho sektoru často v rámci jednoho Specifického nebo strategického cíle jsou vazby vždy evidentní. Příkladem jsou např. opatření v dopravě (4.1.1. bezpečnost a komunikace ve vazbě k 4.1.2. cyklopráva), nebo např. opatření v sektoru školství (1.1.1. Investiční zajišťování školství ve vazbě k opatření 1.1.3. směřujícímu do lidského kapitálu školství), dalším příkladem je evidentní integrační vazba mezi opatřeními 1.2.1. – 1.2.6. vedoucí k sociální kohezi.

#### ***Široká vazba mezi aktivitami spolkového sektoru, sociální koheze, a materiální podpora ze strany obcí.***

Opatření SC 1.2. - 1.2. Posilování sociální koheze na území Regionu HANÁ, zejména pak 1.2.5. Investiční podpora pro rozvoj spolkových, komunitních aktivit a sociální práce, ale i měkké aktivity v rámci 1.2.1., 1.2.3., 1.2.4. a 1.2.6., mají velmi silnou vazbu jak mezi sebou (věcně i časově se doplňují a rozvíjejí), tak mají vazbu na opatření SC 3 – zejména 3.2.1. Podpora kulturních akcí, aktivit a nehmotného dědictví v Regionu HANÁ, a dále na obecní projekty SC 4 v opatření 4.3.1. Výstavba, rekonstrukce a vybavení pro občanskou vybavenost a služby

#### ***Tematicky široká integrace aktivit a projektů v sektoru lokální ekonomiky a podnikatelského prostředí***

Vazba je zde velmi výrazná, a její posilování je jedním z cílů strategie. Zásadní jsou např. aktivity vedoucí ke zkracování dodavatelsko-odběratelských řetězců, podpoře lokální ekonomiky, spolupráce napříč sektory (např. drobná výroba, služby, zemědělství). Zásadní je taktéž vazba mezi opatřeními v oblasti

podnikání (2.1.1., 2.1.2.), resp. zemědělství a lesnictví (opatření v SC 2.2.), a mezi opatřeními cestovního ruchu a rekreace (opatření v SC 3.1.). Další možnost integrace aktivit je zde s oblastí zlepšení dopravní infrastruktury, vč. Infrastruktury cyklistické dopravy (opatření v SC 4.1.). Střední vazbu ekonomicko-hospodářské sekce lze identifikovat s opatřením 4.3.1. směřujícím do obecních projektů na podporu výstavby, rekonstrukce a vybavení pro občanskou vybavenost a služby, nebo s opatřeními v oblasti vzdělávání (opatření SC 1.1.).

#### ***Tematicky široká integrace s cílem podpory rekreace a cestovního ruchu***

Opatření přímo směřující do podpory cestovního ruchu (opatření 3.1.1., 3.1.2.) jsou v úzké integrační vazbě s opatřeními kultury a památek (opatření 3.2.1., 3.2.2), dále s opatřeními v oblasti cyklo dopravy (4.1.2.), opatřeními v oblasti podnikání nezemědělského (2.1.1., 2.1.2.) i zemědělského (2.2.1., případně 2.2.3.), a v neposlední řadě též s lesnictvím (mimoprodukční funkce lesa v opatření 2.2.2.). Dále je zde vazba na obecní podporu vybavenosti a služeb (opatření 4.3.1.) a střední vazba též na opatření v oblasti životního prostředí (5.1.1., 5.1.2., 5.1.3.)

#### ***Tematicky široká integrace v oblasti vazby životního prostředí a zemědělství***

Opatření 2.2.1. a 2.2.2. (zemědělství a lesnictví) a 5.1.1., 5.1.2., 5.1.3. (zlepšení ekologické stability krajiny) spolu věcně a časově souvisí. Intervence v oblasti ochrany a tvorby přírody a krajiny společně s adaptačními opatřeními proti změnám klimatu úzce souvisí a navzájem se doplňují i s intervencemi v oblasti zemědělství a lesnictví.

#### ***Tematicky široká integrace aktivit a projektů investic do veřejných prostranství a projektů životního prostředí***

Opatření 4.3.2. (veřejná prostranství obcí) a 5.1.1. (vodní režim) 5.1.3. (biodiverzita v sídlech a krajině) a 5.2.3. (sídlní zeleň) spolu věcně a časově velmi úzce souvisí. Komplexní intervence do veřejných prostor (včetně např. zpevněných ploch a cyklostezek) a občanské vybavenosti společně s adaptačními opatřeními v sídlech (modrozelená infrastruktura) zajistí kvalitní a resilientní prostředí v obcích regionu.

V rámci matice integrovaných rysů byla identifikována řada vazeb a možností integrace slabšího charakteru, podrobný popis těchto slabších vazeb však přesahuje prostorový rámec této strategie. Integrační vazby jsou však tak evidentní.

Tabulka 5: Matice integrovaných rysů SCLLD MAS Region HANÁ (3 - Silná vazba, 2 - středně silná vazba, 1 - slabá vazba)

Opatření CLLD	1.1.1	1.1.2	1.1.3	1.2.1	1.2.2	1.2.3	1.2.4	1.2.5	1.2.6	1.2.7	2.1.1	2.1.2	2.1.3	2.2.1	2.2.2	2.2.3	3.1.1	3.1.2	3.2.1	3.2.2	4.1.1	4.1.2	4.2.1	4.2.2	4.2.3	4.3.1	4.3.2	4.3.3	5.1.1	5.1.2	5.1.3	5.2.1	5.2.2	5.2.3	5.3.1	
1.1.1		3	3	1	1		1				2	2	1			1			2			2		1	2								3		3	
1.1.2	3		3				1	1	3		2	2	2	1	2																					3
1.1.3	3	3									2	3	1	1																						3
1.2.1	1				2	2	2	3	2	2																										
1.2.2	1			2		2	2	3	2	2																										
1.2.3				2	2		3	3	3	3																										
1.2.4	1	1		2	2	3		3	2	2	1	1	1	1																						
1.2.5		1		3	3	3	3		3	2									3								3									
1.2.6		3		2	2	3	2	3		2																										
1.2.7				2	2	3	2	2	2																											
2.1.1	2	2	2				1					3	3	3	3	3	3	3		1	2	3	1	1	2	2							1			
2.1.2	2	2	3				1				3		2	2	3	3	3	3						1	2								1	1		
2.1.3	1	2	1				1				3	2		3	3	3	3	3		1	1	1	1	1	1	3							1			
2.2.1		1	1				1				3	2	3				3	3					1	1				3	3	3	2				1	
2.2.2		2									3	3	3				3																			
2.2.3	1										3	3	3				3																			
3.1.1											3	3	3	3	3	3		3	3	3	1	3			1	3	1	1	2	1	2				1	
3.1.2											3	3	3	3			3		3	2	1	3			1	2			2	2	3				1	1
3.2.1	2							3									3	3																		
3.2.2											1		1				3	2																		
4.1.1											2		1				1	1				3		1		1	2	2								2
4.1.2	2										3		1				3	3			3															
4.2.1											1		1	1																						
4.2.2	1										1	1	1	1							1															
4.2.3	2										2	2	1				1	1																		
4.3.1							3				2		3				3	2			1															
4.3.2																	1				2								3	1	3		3	3	2	
4.3.3																	1				2															
5.1.1													3				2	2									3									
5.1.2													3				1	2									1									
5.1.3													3				2	3									3									
5.2.1											1	1	1	2																						
5.2.2	3												1														3									
5.2.3																	1	1									3									
5.3.1	3	3	3										1					1				2					2									



### **Popis identifikovaných silných (3) a středně silných (2) vazeb:**

Vazby opatření 1.1.1 - Zajišťování kapacity a rozvíjení infrastruktury a vybavení předškolního, základního, středního a základního uměleckého vzdělávání

1.1.2 - 3 - silná vazba, územní, věcná, finanční. Infrastruktura pro obě oblasti je často společná.

1.1.3 - 3 - silná vazba, věcná, organizační, časová. Po vybudování infrastruktury je třeba zajistit kapacity z oblasti lidských zdrojů, pro plnohodnotné využití.

2.1.1 - 2 - středně silná vazba, věcná, organizační, Propojení základního školství s trhem práce.

2.1.2 - 2 - středně silná vazba, věcná, organizační. Vybudovaná infrastruktura může sloužit i v oblasti trhu práce, a zejména směřování výuky s cílem budování kapacit a znalostí na lokálním trhu práce.

3.2.1 - 2 - středně silná vazba, věcná. Časté propojení základního uměleckého vzdělávání s aktivitami místních kulturních akcí.

4.1.2 - 2 - středně silná vazba, věcná, územní. Posílení role cyklo dopravy při dojíždění za základním vzděláním.

4.2.3 - 2 - středně silná vazba, - věcná, finanční, územní. Společné řešení páteřních napojení na vysokorychlostní síť.

5.2.2 - 3 - silná vazba, věcná, finanční. Stavební objekty pro vzdělávání lze budovat v souladu s ekologickým, úsporným a inovativním řešením.

5.3.1 - 3 - silná vazba, věcná. Investory a stavebníky infrastruktury pro vzdělávání jsou často samosprávy, v opatření 5.3.1. lze zvýšit znalosti a kompetence v oblasti těchto investic.

Vazby opatření 1.1.2 - Rozvoj neformálního, zájmového a celoživotního vzdělávání

1.1.3 - 3 - silná vazba, věcná, organizační, časová. Po vybudování infrastruktury je třeba zajistit kapacity z oblasti lidských zdrojů, pro plnohodnotné využití.

1.2.6 - 3 - silná vazba, věcná, organizační. Propojení aktivit spolků a komunit s aktivitami zájmového vzdělávání, často se děje na spolkové platformě.

2.1.1 - 2 - středně silná vazba, věcná, organizační, Propojení neformálního, zájmového a celoživotního vzdělávání s trhem práce.

2.1.2 - 2 - středně silná vazba, věcná, organizační. Neformální, zájmové a celoživotní vzdělávání může sloužit i v oblasti trhu práce, s cílem budování kapacit a znalostí na lokálním trhu práce.

2.1.3 - 2 - středně silná vazba, věcná, organizační. Neformální, zájmové a celoživotní vzdělávání součástí obecních aktivit pro rozšíření a stabilizaci podnikání v obcích.

2.2.2 - 2 - středně silná vazba, věcná, organizační. Neformální, zájmové a celoživotní vzdělávání součástí v oblasti lesnictví a mimoprodukčních funkcí lesa (EVVO).

5.3.1 - 3 - silná vazba, věcná, finanční. Aktivity EVVO jsou úzce svázány s aktivitami neformálního a zájmového vzdělávání, často na platformě spolkových aktivit.

Vazby opatření 1.1.3 - Posilování vzdělanostních kapacit a rozvoj partnerství ve školství

2.1.1 - 2 - středně silná vazba, věcná. Vazby vzdělávání na trh práce.

2.1.2 - 3 - silná vazba, věcná. Vazby vzdělávání na trh práce, společné vzdělávání pro oba sektory, využití společné infrastruktury.

5.3.1 - 3 - silná vazba, věcná, finanční. Úzká vazba zejména v oblasti ŽP a ekologie, mezi vzděláváním ve školství a ostatních obyvatel. Společné vzdělávací projekty, sdílení lektorů.

#### Vazby opatření 1.2.1 - Komunitní aktivity, aktivizace a participace, dobrovolnictví

1.2.2 - 2 - středně silná vazba, věcná, územní, časová. Společné aktivity a projekty obcí a komunit při řešení společných problémů.

1.2.3 - 2 - středně silná vazba, věcná, územní. Možnosti společných projektů, spolupráce v rámci jedné cílové skupiny.

1.2.4 - 2 - středně silná vazba, věcná, územní. Řešení stejných cílových skupin, možnost řešení rodinné problematiky v rámci komunitních aktivit.

1.2.5 - 3 - silná vazba, věcná, finanční, časová. Investice tohoto opatření jsou nezbytné pro existenci a realizaci vybraných typů projektů a aktivit opatření 1.2.1.

1.2.6 - 2 - středně silná vazba, věcná, finanční. Komunitní aktivity, aktivizace a participace, dobrovolnictví jsou ve venkovských oblastech často realizovány prostřednictvím spolkové činnosti. Vazba mezi předcházení sociálně patologických jevů a volnočasovými aktivitami.

1.2.7 - 2 - středně silná vazba, věcná, organizační. Práce se stejnou cílovou skupinou.

#### Vazby opatření 1.2.2 - Podpora sociální práce na území MAS s důrazem na posílení kompetencí obcí

1.2.3 - 2 - středně silná vazba, věcná. Aktivity pro stejné cílové skupiny, možnost komplementárních řešení.

1.2.4 - 2 - středně silná vazba, věcná. Aktivity pro stejné cílové skupiny, možnost komplementárních řešení.

1.2.5 - 3 - silná vazba, věcná, finanční, časová. Investice tohoto opatření jsou nezbytné pro existenci a realizaci vybraných typů projektů a aktivit opatření 1.2.2.

1.2.6 - 2 - středně silná vazba, věcná, finanční. Soc. Práce obcí může být s výhodou realizována prostřednictvím propojených aktivit s místními spolky.

1.2.7 - 2 - středně silná vazba, věcná, organizační. Společné cílové skupiny, návaznost řešení problémů sociální inkluze v obou oblastech.

#### Vazby opatření 1.2.3 - Aktivity sociální koheze svépomoci, vzájemné pomoci, sousedské výpomoci, sdílení a výměny zkušeností, podpora dobrovolnictví a mezigenerační výměny a výpomoci

1.2.4 - 3 - silná vazba, věcná. Integrované řešení v rámci společné cílové skupiny.

1.2.5 - 3 - silná vazba, věcná, finanční, časová. Investice tohoto opatření jsou nezbytné pro existenci a realizaci vybraných typů projektů a aktivit opatření 1.2.3.

1.2.6 - 3 - silná vazba, věcná, finanční. Aktivity opatření 1.2.3. jsou často realizovány prostřednictvím propojených aktivit s místními spolky. Existence spolků zaměřených na tuto problematiku.

1.2.7 - 3 - silná vazba, věcná. Společné cílové skupiny.

#### Vazby opatření 1.2.4 - Posilování rodinných vazeb

1.2.5 - 3 - silná vazba, věcná, finanční, časová. Investice tohoto opatření jsou nezbytné pro existenci a realizaci vybraných typů projektů a aktivit opatření 1.2.4.

1.2.6 - 2 - středně silná vazba, věcná. Realizací projektů 1.2.6. lze řešit totožné cíle s 1.2.4.

1.2.7 - 2 - středně silná vazba, věcná. Společné cílové skupiny, často vyžaduje společný postup řešení problémů rodina + soc. služby.

#### Vazby opatření 1.2.5 - Investiční podpora pro rozvoj spolkových, komunitních aktivit a sociální práce

1.2.6 - 3 - silná vazba, věcná, finanční. Realizace 1.2.5. je často podmínkou pro realizaci nebo rozšíření projektů spolků nebo pro volnočasové aktivity

1.2.7 - 2 - středně silná vazba, věcná, finanční. Realizace 1.2.5. pro projekty stejných cílových skupin, výhodná společná řešení, sdílení zdrojů.

3.2.1 - 3 - silná vazba, věcná, časová, územní. Aktivity v oblasti kultury a nemotného dědictví jsou často realizovány prostřednictvím spolků a lokální komunity.

4.3.1 - 3 - silná vazba, věcná, územní. Společné investice, sdílení prostor a vybavení.

Vazby opatření 1.2.6 - Podpora činnosti spolků a komunitních volnočasových aktivit

1.2.7 - 2 - středně silná vazba, věcná územní, finanční. Měkké aktivity v této oblasti navazují na investiční potřeby pro jejich realizaci.

Vazby opatření 2.1.1 - Podpora investic, inovací drobného, malého a středního podnikání

2.1.2 - 3 - silná vazba, věcná, časová, finanční. Pořízení investic a inovací s sebou nese potřebu zvýšení úrovně dovedností a kompetencí. Návazné aktivity.

2.1.3 - 3 - silná vazba, věcná, časová, územní. Realizací aktivit 2.1.3. lze vhodně podpořit nebo iniciovat projekty inovační a investiční v oblasti podnikání.

2.2.1 - 3 - silná vazba, věcná, územní, finanční. Propojení v rámci diverzifikace, zvyšování konkurenceschopnosti zemědělských i podnikatelských subjektů.

2.2.2 - 3 - silná vazba, věcná, územní, finanční. Propojení v rámci diverzifikace, zvyšování konkurenceschopnosti lesnictví i podnikatelských subjektů. Projekty vytvářející vyšší přidanou hodnotu, zpracování, lokální produkce.

2.2.3 - 3 - silná vazba, věcná, územní, finanční. Propojení v rámci diverzifikace, zvyšování konkurenceschopnosti zemědělských producentů i podnikatelských subjektů. Projekty vytvářející vyšší přidanou hodnotu, zpracování, lokální produkce.

3.1.1 - 3 - silná vazba, věcná, územní, finanční. Diverzifikace činností podnikatelských subjektů do oblasti cestovního ruchu (zejména služeb)

3.1.2 - 3 - silná vazba, věcná, organizační. Aktivity managementu CR mohou generovat projekty v oblasti 2.1.1.

4.1.1 - 2 - středně silná vazba, věcná, územní. Investice v oblasti 4.1.1. jsou často podmínkou pro růst podnikatelského prostředí a pro umístování investic drobného, malého a středního podnikání.

4.1.2 - 3 - silná vazba, věcná, územní. Investice v oblasti 4.1.2. jsou často podmínkou pro růst podnikatelského prostředí a pro umístování investic drobného, malého a středního podnikání.

4.2.3 - 2 - středně silná vazba, - věcná, finanční, územní. Společné řešení páteřních napojení na vysokorychlostní síť. Investice místních forem pro řešení v oblasti 4.2.3.

4.3.1 - 2 - středně silná vazba, věcná, územní. Společné multifunkční objekty, návaznost investic.

Vazby opatření 2.1.2 - Zvýšení úrovně dovedností a kompetencí v podnikatelském prostředí a inovacích

2.1.3 - 2 - středně silná vazba, věcná, územní. Společné řešení, podnikatelské inkubátory apod.

2.2.1 - 2 - středně silná vazba, územní, věcná. Projety v rámci diverzifikace podnikatelského prostředí, lokální produkce, zvyšování přidané hodnoty.

2.2.2 - 3 - silná vazba, územní, věcná. Projety v rámci diverzifikace podnikatelského prostředí, lokální produkce, zvyšování přidané hodnoty.

2.2.3 - 3 - silná vazba, územní, věcná. Projekty v rámci diverzifikace podnikatelského prostředí, lokální produkce, zvyšování přidané hodnoty.

3.1.1 - 3 - silná vazba, věcná. Zvýšení úrovně dovedností a kompetencí v podnikatelském prostředí může vést k realizaci projektů v oblasti cestovního ruchu a návazných služeb.

3.1.2 - 3 - silná vazba, věcná. Zvýšení úrovně dovedností a kompetencí v podnikatelském prostředí může vést k realizaci projektů v oblasti cestovního ruchu a návazných služeb, s potřebou managementu v oblasti destinace CR.

4.2.3 - 2 - středně silná vazba, věcná. Projekty pro zvýšení úrovně dovedností a kompetencí v podnikatelském prostředí a inovace mohou být společným řešením pro moderní informační infrastrukturu v obcích.

#### Vazby opatření 2.1.3 - Vytváření podmínek pro rozšíření a stabilizaci podnikání v obcích

2.2.1 - 3 - silná vazba, věcná, územní. Na realizaci projektů pro rozšíření a stabilizaci podnikání v obcích lze navázat projekty 2.2.1.

2.2.2 - 3 - silná vazba, věcná, územní. Na realizaci projektů pro rozšíření a stabilizaci podnikání v obcích lze navázat projekty 2.2.2.

2.2.3 - 3 - silná vazba, věcná, územní. Na realizaci projektů pro rozšíření a stabilizaci podnikání v obcích lze navázat projekty 2.2.3.

3.1.1 - 3 - silná vazba, věcná, územní. Na realizaci projektů pro rozšíření a stabilizaci podnikání v obcích lze navázat projekty 3.1.1.

3.1.2 - 3 - silná vazba, věcná, územní. Projekty managementu destinace CR spolu s obecními projekty pro podporu místního podnikání mohou podpořit růst podnikatelského prostředí (společné cíle projektů).

4.3.1 - 3 - silná vazba, územní, věcná. Možnost sdružené investice do multifunkčních objektů.

#### Vazby opatření 2.2.1 - Podpora zemědělského podnikání

3.1.1 - 3 - silná vazba, věcná. Diverzifikace zemědělského podnikání do oblasti cestovního ruchu a rekreace.

3.1.2 - 3 - silná vazba, věcná, organizační. Diverzifikace zemědělského podnikání do oblasti cestovního ruchu a rekreace.

5.1.1 - 3 - silná vazba, věcná, územní. Realizace projektů zemědělských podnikatelů s přesahem pro údržbu krajiny a zlepšení vodního režimu v krajině.

5.1.2 - 3 - silná vazba, věcná, územní. Realizace projektů zemědělských podnikatelů s přesahem pro údržbu krajiny a zlepšení ekologické stability krajiny.

5.1.3 - 3 - silná vazba, věcná, územní. Realizace projektů zemědělských podnikatelů s přesahem pro ochranu a podporu biodiverzity.

5.2.1 - 2 - středně silná vazba, věcná, finanční. Společná řešení zejména v oblasti nakládání s bioodpadem.

#### Vazby opatření 2.2.2 - Podpora investic v oblasti lesnictví, lokálního zpracování dřeva a mimoprodukčních funkcí lesa

3.1.1 - 3 - silná vazba, územní, věcná. Posilování mimoprodukčních funkcí lesa s využitím pro oblast cestovního ruchu, komplementární investice se společnými cíli.

#### Vazby opatření 2.2.3 - Podpora zpracování zemědělské produkce a lokálního trhu

3.1.1 - 3 - silná vazba, věcná, územní. Využití lokální produkce pro oblast rozvoje cestovního ruchu.

Vazby opatření 3.1.1 - Budování a modernizace infrastruktury a služeb cestovního ruchu a rekreace

3.1.2 - 3 - silná vazba, věcná, územní, finanční. Rozvoj infrastruktury CR je nutno podpořit aktivitami managementu destinace CR, společné cíle.

3.2.1 - 3 - silná vazba, věcná. Využití kulturních akcí a nehmotného dědictví pro potřeby rozvoje cestovního ruchu – potřeba investic.

3.2.2 - 3 - silná vazba, věcná, územní. Společné investice v obou oblastech se společným cílem – rozvoj cestovního ruchu.

4.1.2 - 3 - silná vazba, věcná, územní, finanční. Infrastruktura a služby cestovního ruchu a rekreace v návaznosti na cyklodopravu. Dosahování společných cílů.

4.3.1 - 3 - silná vazba, občanská vybavenost a služby často slouží jak pro místní obyvatele, tak pro potřeby cestovního ruchu. Společné investice.

5.1.1 - 2 - středně silná vazba, věcná, územní, finanční. Objekty zadržování vody v krajině jsou často multifunkční, s možným využitím pro potřeby CR a rekreace. Doplnění objektů o prvky CR.

5.1.3 - 2 - středně silná vazba, věcná, územní. Aktivity a projekty ekoturistiky, ekoagroturistiky.

Vazby opatření 3.1.2 - Podpora managementu destinace a produktů cestovního ruchu

3.2.1 - 3 - silná vazba, věcná. Podpora aktivit managementu CR lze účinně podporovat také kulturní aktivity a nehmotné kulturní dědictví. Společný předmět, společné cíle.

3.2.2 - 2 - středně silná vazba, věcná, územní. Rekonstruované památky jsou často využity jako cíle cestovního ruchu.

4.1.2 - 3 - silná vazba, věcná, územní. Aktivity managementu CR doplňují investice v oblasti cyklodopravy.

4.3.1 - 2 - středně silná vazba, věcná, územní. Objekty občanské vybavenosti a služeb mohou v rámci multifunkčnosti sloužit pro posílení sektoru cestovního ruchu.

5.1.1 - 2 - středně silná vazba, věcná, územní. Objekty zadržování vody v krajině jsou často multifunkční, s možným využitím pro potřeby CR a rekreace.

5.1.2 - 2 - středně silná vazba,

5.1.3 - 3 - silná vazba, věcná, územní. Aktivity a projekty ekoturistiky, ekoagroturistiky.

Vazby opatření 4.1.1 - Investice pro zvýšení bezpečnosti, zklidnění dopravy v sídlech a zlepšení dopravní dostupnosti regionu

4.1.2 - 3 - silná vazba, věcná, územní. Řešení společného dopravního prostoru, multimodální doprava, návaznost a propojení.

4.3.2 - 2 - středně silná vazba, věcná, územní, finanční. Řešení dopravního prostoru a komunikací je součástí komplexních řešení veřejných prostranství.

4.3.3 - 2 - středně silná vazba, věcná, územní, finanční. Řešení dopravního prostoru a komunikací je součástí řešení investic pro rozvoj bydlení.

5.3.1 - 2 - středně silná vazba, věcná, organizační. Zlepšování kompetencí obyvatelstva a samospráv je důležitým prvkem pro zlepšení řešení v oblasti 4.1.1.

#### Vazby opatření 4.3.2 - Veřejná prostranství obcí

5.1.1 - 3 - silná vazba, věcná, územní. Aktivita pro zlepšení vodního režimu jsou často součástí komplexních řešení veřejných prostranství obcí.

5.1.3 - 3 - silná vazba, věcná, územní. Aktivita pro ochranu a podporu biodiverzity jsou často součástí komplexních řešení veřejných prostranství obcí.

5.2.2 - 3 - silná vazba, věcná, územní, finanční. Ekologické, úsporné a inovativní investice pro veřejné prostory jako součást komplexních řešení veřejných prostranství obcí.

5.2.3 - 3 - silná vazba, věcná, územní, finanční. Obnova a vytváření sídelní zeleně s důrazem na zmírňování dopadů klimatických změn je základní součástí komplexních řešení veřejných prostranství obcí.

5.3.1 - 2 - středně silná vazba, Zlepšování kompetencí obyvatelstva a samospráv je důležitým prvkem pro zlepšení řešení v oblasti 4.3.2.

## 4. Implementační část

### 4.1 Popis řízení včetně řídicí a realizační struktury MAS

Region HANÁ, z.s. , je organizace založená v roce 2004 s právní subjektivitou „občanské sdružení“, od roku 2014 s platností nového občanského zákoníku registrovaná jako „zapsaný spolek, pod spisovou značkou L 6271 vedenou u Krajského soudu v Ostravě.

Hlavní cíl založení spolku je definován následovně: Spolek je založen za účelem podpory všestranného a trvalého rozvoje Regionu HANÁ, podpory regionálních činností ve prospěch obcí, neziskových organizací, malých a středních podnikatelů, společností a ostatních subjektů, působících a sídlících v Regionu HANÁ, k rozvoji jejich mezisektorové spolupráce.

Spolek svých cílů dosahuje zejména těmito prostředky:

- komunitně vedeným místním rozvojem uskutečňovaným na základě Strategie komunitně vedeného místního rozvoje
- plněním úkolů stanovených v rozvojových strategiích
- podporou rozvojových projektů
- realizací projektů
- vydáváním publikací a propagačních materiálů a prezentací Regionu HANÁ
- organizováním konferencí, seminářů, besed a stáží poradenskou a informační činností
- spoluprací s obdobnými subjekty a odborníky v rámci ČR i v zahraničí
- pořádáním kulturních, společenských a sportovních akcí
- realizací aktivit a projektů v oblasti vzdělávání
- realizací aktivit a projektů v oblasti sociálních služeb a aktivit sociálního začleňování

#### Orgány spolku

Organizační struktura se vyvinula v průběhu 12leté historie MAS do současné podoby, která plně vyhovuje potřebám místního partnerství. Vychází z potřeb komunitně vedeného místního rozvoje, a respektuje metodiku pro standardizaci MAS, což dokládá získané osvědčení o standardizaci MAS Region HANÁ ke dni 10. 2. 2021. Orgány a jejich činnost jsou popsány ve stanovách.

Hlavními orgány spolku jsou:

- valná hromada členů – nejvyšší orgán MAS
- rada spolku – rozhodovací orgán MAS
- revizní výbor – kontrolní orgán MAS
- výběrová komise – výběrový orgán MAS

Statutárním orgánem spolku je rada spolku, zastupovaná samostatně předsedou a dvěma místopředsedy. Při své činnosti se MAS Region HANÁ řídí stanovami MAS, ve kterých jsou uvedeny veškeré podrobnosti k jejímu fungování (<https://www.regionhana.cz/cs/o-regionu-hana/dokumenty-rh/stanovy/>). Způsoby jednání jednotlivých orgánů MAS jsou upraveny příslušnými jednacími řády, které jsou zveřejněny na webu MAS (<https://www.regionhana.cz/cs/o-regionu-hana/dokumenty-rh/>).

**Valná hromada** členů je nejvyšším orgánem spolku a je tvořena celou členskou základnou MAS. Hlavními kompetencemi Valné hromady je schvalování plánu činností, rozpočtu, účetní závěrky spolku, strategie CLLD, stanov a dalších důležitých dokumentů.

**Rada** spolku je výkonným orgánem spolku a za svoji činnost odpovídá Valné hromadě. Rada spolku má celkem 9 členů. Rada spolku volí ze svého středu předsedu a dva místopředsedy, kteří jednají jménem spolku navenek v plném rozsahu, každý samostatně. Rada spolku se zabývá zejména rozhodováním o kladném účetním hospodářském výsledku, vypracovává a schvaluje interní dokumenty spolku, které nejsou v kompetenci Valné hromady, schvaluje uzavření a ukončení pracovněprávního vztahu s

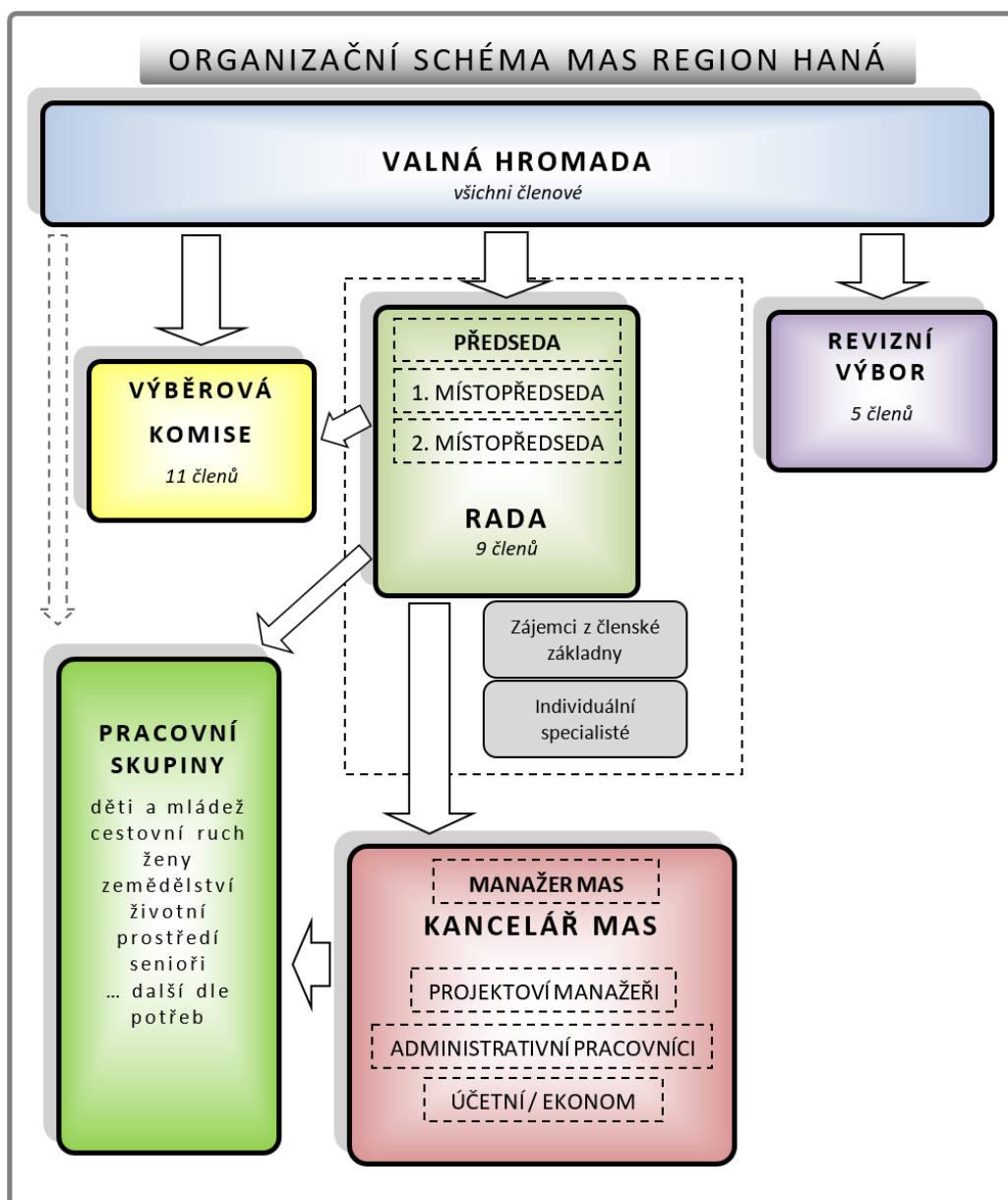
vedoucím zaměstnancem pro realizaci strategie, schvaluje výzvy k podávání žádostí, vybírá projekty k realizaci a stanovuje výši alokace na základě návrhu výběrového orgánu a schvaluje jednací řád rady.

**Revizní výbor** je kontrolním orgánem spolku a má nejméně 3 členy (obvykle 5). Revizní výbor podává nejméně jedenkrát ročně zprávu nejvyššímu orgánu spolku o výsledcích své kontrolní činnosti. Dále projednává výroční zprávu o činnosti a hospodaření spolku, dohlíží na to, že spolek vyvíjí činnost v souladu se zákony, platnými pravidly, standardy MAS a strategií, kontroluje metodiku způsobu výběru projektů spolku a její dodržování či vyřizuje odvolání žadatelů proti výběru projektů.

**Výběrová komise** je orgánem pro hodnocení a výběr projektů na základě objektivních kritérií – navrhuje jejich pořadí podle přínosu k plnění záměrů a cílů strategie. Má nejméně 9 členů.

**Kancelář MAS Region HANÁ** (dále jen kancelář) je základním administrativním a manažerským nástrojem pro realizaci SCLLD. Kancelář MAS je zřízena za účelem naplňování poslání spolku a zajištění služeb v rozsahu dle stanov. Má definovanou a dostatečnou personální kapacitu pro realizaci SCLLD. V čele kanceláře stojí předsedkyně MAS a hlavní manažer pro realizaci SCLLD. Dalšími zaměstnanci jsou projektoví manažeři, administrativní pracovníci, koordinátoři a animátoři. Vedení účetnictví organizace zajišťuje externí ekonom - účetní.

**Obr. 3: Organizační struktura MAS Region HANÁ**





## 4.2 Popis animačních aktivit

Animační aktivity zahrnují činnosti MAS v rámci CLLD mimo administraci projektů konečných žadatelů/příjemců, a pro Region HANÁ jsou tradičně velmi důležité a bohaté. Podporují rozvoj vztahů mezi partnery v území a oboustrannou informovanost o potřebách a možnostech. Mimo nejdůležitější vazby dovnitř MAS jsou také některé animační aktivity cíleny navenek, k budování vnějších vazeb a partnerství. Mezi typické animační aktivity patří:

- propagace a informovanost prostřednictvím elektronických i tištěných komunikačních kanálů pro animaci území a aktérů v něm, zejména:
  - webové stránky Regionu Haná a případné tematické návazné stránky, stránky partnerů, obcí
  - periodický zpravodaj, elektronický newsletter, občasník, mailová rozesílka
  - Facebook Regionu HANÁ, sociální síť
  - spolupráce s obecními zpravodaji v elektronické a tištěné verzi
  - propagační a informační letáky a jiné propagační tiskoviny a materiály
  - vydávání kalendáře zachycujícího kulturní a společenský život MAS
  - propagace MAS na akcích organizovaných NS MAS, CSV, na veletrzích a další
  - spolupráce s médii
- organizace, spoluorganizace a spolupráce na akcích v regionu s cílem informačním, organizace platform pro síťování. Organizace pravidelných setkání starostů a jiných zájmových skupin v MAS. Organizace a účast na konferencích, workshopech, besedách, vzdělávacích akcích a jiných aktivitách, s cílem informování a propagace a s cílem vzdělávání aktérů, poskytování zpětné vazby, networkingu, výměny zkušeností a informací, hledání společných projektových příležitostí apod.
- Region HANÁ naváže v tomto období na svou koordinační roli v řadě oblastí, kterou plnila i doposud (např. místní akční plánování ve školství, animační aktivity ve školství, komunitní plánování sociálních služeb, plánování v oblasti životního prostředí, strategické plánování obcí, koordinace aktivit v oblasti dopravy a další). Koordinačně založené animační aktivity budou spočívat především v podpoře síťování aktérů (např. příprava a realizace partnerských projektů, výměna informací a zkušeností, zpracování tematických dokumentů, studií, analýz a investičních záměrů apod.). Hledání společných řešení nad rámec jednotlivých obcí nebo jednotlivých subjektů
- pořádání vzdělávacích aktivit v jednotlivých oblastech, s cílem zlepšování znalostní úrovně, informovanost o nových trendech, přístupech, inovacích. Přenos případů dobré praxe, včetně pořádání tematických exkurzí
- bude pokračovat projektová podpora, a to jak při přípravě projektových žádostí, tak při administraci zejména drobnějších projektů jednotlivých aktérů v území (obce, zemědělci, podnikatelé, spolky)
- spolupráce v oblasti cestovního ruchu, založení lokálního destinačního managementu, spolupráce s turistickými informačními centry a s významnými cíli a službami v cestovním ruchu
- aktivity pro veřejnost pro rozvoj území a zvýšení povědomí o MAS a celkově její propagace, pro zapojení obyvatel a rozvíjející zplnomocnění
- rozvíjení spolupráce s mikroregiony, krajem, s lokálními stakeholdery

Výčet animačních aktivit není konečný, Region HANÁ bude v průběhu let reagovat na měnící se potřeby a podmínky, s ohledem na naplnění cílů strategie a na budoucí rozvoj a vývoj v území i v MAS jako takové.

### 4.3 Popis spolupráce mezi MAS na národní a mezinárodní úrovni a přeshraniční spolupráce

Region HANÁ je spolkem, zabezpečujícím spolupráci obcí, neziskových organizací, podnikatelů a všech dalších subjektů na projektové i na neformální úrovni. V rámci těchto aktivit spolupracuje s partnery v území i mimo území Regionu HANÁ, zejména s obdobnými územími v ČR i zahraničí (MAS). MAS Region HANÁ již řadu let, i díky realizaci předchozích strategií LEADER, spolupracuje s celou řadou dalších MAS, mikroregionů a jiných organizací, a to jak na meziregionální, tak na mezinárodní úrovni.

Mezi hlavní aktivity spolupráce patří:

- spolupráce s partnerskými regiony a MAS na Slovensku – Požítavie-Širočina, MAS Thermal, a další...
- spolupráce s MAS v regionu střední Moravy
- spolupráce s MAS v rámci ČR

Historie spolupráce je obsáhlá a převyšuje možnosti tohoto dokumentu. Dosavadní spolupráce je podrobně dokumentována a prezentována na webových stránkách MAS [www.regionhana.cz](http://www.regionhana.cz) v menu „Spolupráce“.

Cílem aktivit v rámci realizace této strategie je prohlubovat rozvíjet navázaná zavedená partnerství a hledání nových možností a příležitostí, a to ne na neformální úrovni i formálně realizovaná prostřednictvím společných projektů. Prostředky pro realizaci spolupráce budou zejména:

- realizace projektů místní spolupráce
- realizace projektů národní spolupráce
- realizace projektů mezinárodní spolupráce
- realizace projektů příhraniční spolupráce
- realizace projektů spolupráce tematicky příbuzných aktérů v území i nad rámec území
- realizace projektů spolupráce v programovém rámci PRV

Zásadní pro úspěšnou realizaci CLLD je také neprojektová spolupráce s aktéry rozvoje venkova (např. CSV, SPOV, NS MAS, výměna a předávání zkušeností apod.).

### 4.4 Popis monitoringu a evaluace strategie

MAS Region HANÁ bude provádět monitorovací a evaluační činnosti v souladu s metodickým pokynem pro využití integrovaných nástrojů a regionálních akčních plánů v programovém období 2021–2027 a v souladu s doplňujícími metodickými instrukcemi Ministerstva pro místní rozvoj, odboru regionální politiky.

Pro sledování a vyhodnocování plnění jednotlivých opatření/fiche Akčního plánu budou ze strany jednotlivých ŘO stanoveny povinné indikátory z NČI. Hodnoty těchto indikátorů budou sledovány v monitorovacím systému.

#### 4.4.1 Indikátory na úrovni strategických cílů Strategického rámce SCLLD

V rámci strategie byly stanoveny indikátory na úrovni Strategických cílů. Tyto indikátory jsou přehledně uvedeny v následující tabulce.

Tabulka 6: Indikátory na úrovni strategických cílů SCLLD

<i>Strategický cíl</i>	<i>Indikátor</i>	<i>Měrná jednotka</i>	<i>Výchozí hodnota (k 1. 1. 2021)</i>	<i>Cílová hodnota (k 31. 12. 2027)</i>
<b>1 - OBYVATELSTVO:</b> Stabilní a spokojené obyvatelstvo obcí Regionu HANÁ	Počet obyvatel	Počet	41828	42600
	Počet realizovaných akcí a aktivit	Počet	0	40
<b>2 - EKONOMIKA:</b> Konkurenceschopné a rostoucí podnikatelské prostředí	Počet podpořených podnikatelských subjektů	Počet	0	30
	Počet realizovaných aktivit pro konkurenceschopné a rostoucí podnikatelské prostředí,	Počet	0	10
	Počet podpořených začínajících podnikatelů	Počet	0	5
<b>3 - KULTURA A VOLNÝ ČAS:</b> Rozvoj rekreace, cestovního ruchu a kultury v obcích	Počet podpořených informačních akcí a kampaní	Počet	0	5
	Počet akcí ke zlepšení infrastruktury CR	Počet	0	20
	Počet obnovených památek	Počet	0	10
	Počet podpořených kulturních akcí a aktivit	Počet	0	10
<b>4 - MODERNÍ SÍDLA:</b> Moderní infrastruktura, vybavenost, služby a bydlení v obcích	Počet podpořených infrastrukturních projektů	Počet	0	20
	Počet projektů ke zlepšení občanské vybavenosti, služeb a veřejného prostoru obcí	Počet	0	15
<b>5 - ŽIVOTNÍ PROSTŘEDÍ:</b> Zlepšení životního prostředí a ekologie sídel a krajiny	Počet realizací vedoucích ke zlepšení životního prostředí a posílení ekologie sídel a krajiny	Počet	0	5
	Plocha revitalizované nebo nově vytvořené zeleně	Ha	0	1

#### 4.4 Analýza rizik

Tato část strategie je nepovinnou kapitolou a nebyla předkládána k hodnocení.

## 5. Povinná příloha – Čestné prohlášení

Čestně prohlašuji, že údaje a informace uvedené v žádosti o podporu strategie Komunitně vedeného místního rozvoje pro období 2021–2027 (Koncepční část) jsou pravdivé. Rovněž čestně prohlašuji, že údaje uvedené v žádosti o podporu strategie Komunitně vedeného místního rozvoje pro období 2021–2027 (Koncepční část) jsou shodné s údaji poskytnutými v rámci procesu kontroly dodržování standardů MAS.

V Náměšti na Hané dne 17. 08. 2021

.....  
Statutární zástupce MAS Region HANÁ  
Mgr. Marta Husičková, předsedkyně



EVROPSKÁ UNIE  
Evropský fond pro regionální rozvoj  
Integrovaný regionální operační program



MINISTERSTVO  
PRO MÍSTNÍ  
ROZVOJ ČR