

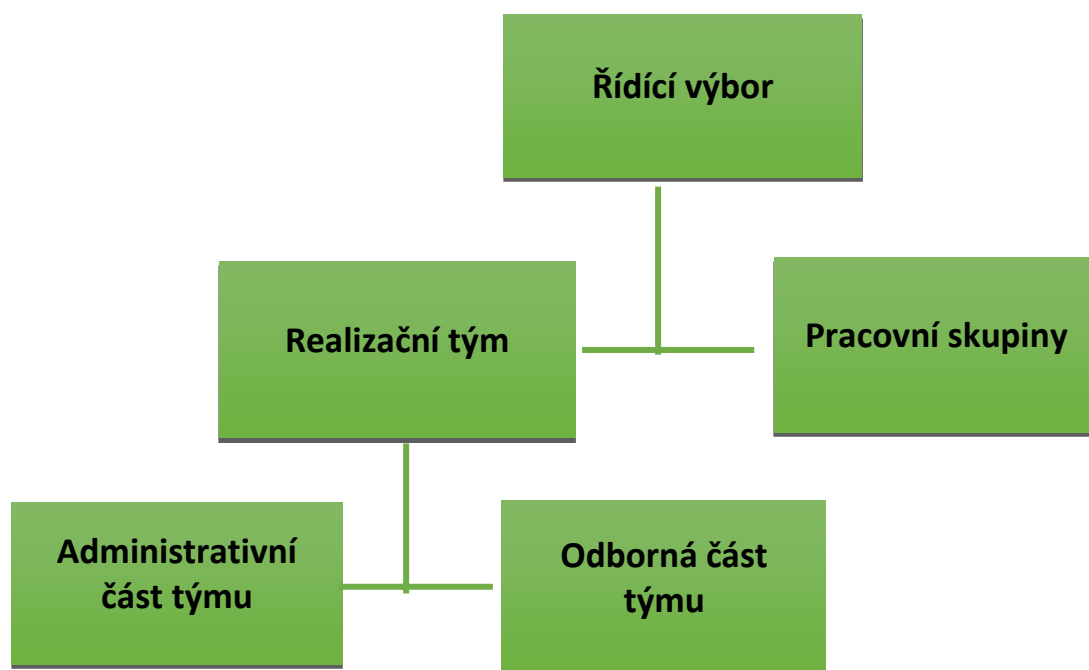
VI. IMPLEMENTAČNÍ ČÁST

Obsah

VI. IMPLEMENTAČNÍ ČÁST	1
1.Řízení a organizační zajištění MAP	2
2.Aktualizace MAP	10
3.Komunikační nástroje a jejich implementace při realizaci projektu	10

1. Řízení a organizační zajištění MAP

Obrázek 1 Organizační struktura a implementace MAP ORP Konice



1. Řídící výbor:

Řídící výbor byl hlavním pracovním orgánem partnerství MAP. Byl tvořen zástupci klíčových aktérů ovlivňujících oblast vzdělávání na území MAP. Při sestavování výboru byla splněna potřeba reprezentativnosti z pohledu vzdělávání v daném území.

Řídící výbor byl především platformou:

- kde se odehrávala spolupráce všech relevantních aktérů ve vzdělávání v daném území (na základě reprezentativního zastoupení)
- která byla hlavním představitelem MAP – projednávala podklady a návrhy k přípravě, realizaci a evaluaci MAP
- která zprostředkovávala přenos informací v území
- která schvalovala Strategický rámec MAP do roku 2023

Role řídicího výboru byla přímo spjatá s procesem plánování, tvorbou a schvalování MAP. Činnost řídicího výboru byla řízena statutem a jednacím řádem.

Tabulka 1 Členové řídicího výboru MAP ORP Konice

ČLENOVÉ ŘÍDÍCIHO VÝBORU MAP vzdělávání v ORP Konice <i>reg.č.: CZ.02.3.68/0.0/0.0/15_005/0000113</i>	
1. Zástupce realizátora projektu MAP:	
	Mgr. Marta Husičková (starostka Náměště na Hané, předsedkyně MAS Region HANÁ)
2. Zástupce kraje:	
	Bc. Daniela Blahová (ředitelka ZUŠ Konice)
3. Zástupci zřizovatelů škol:	
	František Novák (starosta města Konice)
	Jaroslav Kröner (starosta Stražisko)
	Radomír Novák (starosta Brodku u Konice)
	Mgr. Ing. Roman Jedlička (starosta Bohuslavic)
	Ing. František Šustr (starosta Lipové)
	Miroslav Kadlec (starosta Skřípova)
4. Vedení škol, učitelé, zástupci ze školních družin:	
	Mgr. Miroslav Novotný (zástupce ředitelky ZŠ a G města Konice)
	Mgr. Eva Obrusníková (ředitelka ZŠ a G města Konice)
	Hana Továrková (ředitelka MŠ Konice)
	Mgr. Waldemar Zatloukal (ředitel ZŠ a MŠ Hvozd)
	Mgr. Eva Havlenová (ředitelka ZŠ a MŠ Lipová)
	Mgr. Kateřina Dostálová (ředitelka ZŠ a MŠ Brodek u Konice)
	Mgr. Pavla Popková (ředitelka ZŠ a MŠ Horní Štěpánov)
	Jana Voglová (ředitelka MŠ Raková)
5. Zástupci organizací neformálního a zájmového vzdělávání (mimo družin):	
	Mgr. Jana Procházková (koordinátorka MC Srdíčko)
6. Zástupce základní umělecké školy:	
	Bc. Daniela Blahová (ředitelka ZUŠ Konice)
7. Zástupci rodičů, kteří jsou doporučení MŠ nebo ZŠ	
	Ing. Mgr. Jitka Zahálková (starostka Suchdola, místopředsedkyně MK)

Mgr. Eva Havlenová (ředitelka ZŠ a MŠ Lipová)
Mgr. Ing. Roman Jedlička (starosta Bohuslavic)
Helena Žilková (MC Srdíčko)
8. Zástupce Mikroregionu Konicko:
Bc. Jaroslav Procházka – PŘEDSEDA ŘÍDÍCÍHO VÝBORU (místostarosta Konice, předseda MK)
9. Zástupce KAP:
Bc. David Mišo, DiS (odbor strategického rozvoje kraje, oddělení regionálního rozvoje)
10. Zástupce ITI:
Bc. Petr Kolář (tematický koordinátor ITI Olomoucké aglomerace)
11. Zástupce MAS působící na území MAP:
Ing. Jaroslav Brzák (manažer MAS Region HANÁ)
12. Ostatní nepovinní zástupci:
Bc. Jitka Vrbová (vedoucí finančního odboru MěÚ Konice)

Zdroj: vlastní zpracování

***Řídící výbor** se setkával dle schváleného Jednacího řádu a statutu dle potřeby, nejméně však 2x ročně. Všichni členové Řídícího výboru vždy obdrželi pozvánku zaslanou e - mailem nejpozději 10 pracovních dní před vlastním jednáním. Společně s pozvánkou obdrželi pracovní materiály k připomínkování, jakožto podklady pro jednání.*

2. Realizační tým

Realizační tým nesl odpovědnost za realizaci projektu a jeho výstupy. Realizační tým vedl manažer projektu. Dalšími členy byli facilitátor aktivit projektu, finanční manažer a čtyři odborní řešitelé.

Tabulka 2 Personální složení realizačního týmu k 12/2017

JMÉNO A PŘÍJMENÍ	POZICE	TELEFON	E-MAIL
Ing. Kateřina Vičarová	Manažer projektu, facilitátor aktivit projektu	776 083 482 585 754 622- sídlo MAS Region HANÁ	katkavicarova@seznam.cz region.hana@seznam.cz
Bc. Mgr. Jiřina Gallasová	Odborný řešitel	724 170 653	JirinaKaplan@centrum.cz region.hana@seznam.cz
Ing. Jaroslav Brzák	Odborný řešitel	605 174 701	jarek.brzak@post.cz region.hana@seznam.cz

JMÉNO A PŘÍJMENÍ	POZICE	TELEFON	E-MAIL
Mgr. Marta Husičková	Odborný řešitel, Předsedkyně MAS Region HANÁ	607 555 746	starosta@namestnahane.cz region.hana@seznam.cz
Mgr. Pavla Valentová	Odborný řešitel	775 176 185	pavlavalentova@email.cz region.hana@seznam.cz
Ing. Iveta Botková	Finanční manažer	602 831 869	botkova.iveta@email.cz

Zdroj: vlastní zpracování

Projektový tým se setkával dle potřeby, nejméně však 1x měsíčně.

3. Pracovní skupiny

Pracovní skupiny vznikly na základě potřeby řešení konkrétních témat v území v průběhu realizace projektu MAP. Na jejich sestavování se podílel realizační tým (individuálními návštěvami v území), platforma spolupráce (ředitelé a zřizovatelé škol) a řídicí výbor, který personální složení pracovních skupin schválil dne 3. 10. 2016.

Pracovní skupiny byly otevřené pro všechny aktéry usilující o zlepšení kvality vzdělávání v ORP Konice. Jejich složení nebylo statické a v průběhu trvání projektu došlo ke změnám. Na jednáních v rámci projektu MAP vzdělávání byly ustanoveny následující 4 pracovní skupiny, které fungovaly efektivně po celou dobu realizace projektu.

Tabulka 3 Personální složení PS Mateřské školy 04/2017

PS MATEŘSKÉ ŠKOLY			
JMÉNO A PŘÍJMENÍ	ŠKOLSKÉ ZAŘÍZENÍ	POZICE	E-MAIL
Mgr. Vladimíra Svobodová	MŠ Horní Štěpánov	vedoucí PS	vladimirka@atlas.cz , ps.konicko@atlas.cz
Lenka Milarová	MŠ Suchdol	členka PS	mssuchdol@seznam.cz
Mgr. Marie Krejcarová	MŠ Lipová	členka PS	krejcarova.mar@seznam.cz
Bc. Veronika Knapová	MŠ Náměšť na Hané	členka PS	veronika.knapova@centrum.cz
Mgr. Pavla Valentová	MAS Region HANÁ, z.s.	odborný řešitel	pavlavalentova@email.cz region.hana@seznam.cz

Zdroj: vlastní zpracování

Tabulka 4 Personální složení PS Čtenářská gramotnost, zájmové a neformální vzdělávání

PS ČTENÁŘSKÁ GRAMOTNOST, ZÁJMOVÉ A NEFORMÁLNÍ VZDĚLÁVÁNÍ			
JMÉNO A PŘÍJMENÍ	ŠKOLSKÉ ZAŘÍZENÍ	POZICE	E-MAIL
Bc. Mgr. Jiřina Gallasová	ZŠ a MŠ Bohuslavice, MAS Region HANÁ, z.s.	vedoucí PS, odborný řešitel	JirinaKaplan@centrum.cz region.hana@seznam.cz
Mgr. Bronislav Fojt	ZŠ a G města Konice	člen PS	fojtb@gymnazium-konice.cz
Mgr. Jiřina Novotná	MěKS Konice a ZUŠ Konice	členka PS	zpravodaj.konice@seznam.cz
Radka Lexmanová	MěKS Konice (TIC Konice)	členka PS	lexmanova_radka@seznam.cz

Zdroj: vlastní zpracování

Tabulka 5 Personální složení PS Polytechnické vzdělávání, matematická gramotnost 04/2017

PS POLYTECHNICKÉ VZDĚLÁVÁNÍ, MATEMATICKÁ GRAMOTNOST			
JMÉNO A PŘÍJMENÍ	ŠKOLSKÉ ZAŘÍZENÍ	POZICE	E-MAIL
RNDr. Dag Hrubý	Gymnázium Jevíčko	člen PS	hruby@gymjev.cz
Mgr. Ladislava Pejřová	ZŠ Horní Štěpánov	členka PS	Ladislava.Pejrova@seznam.cz
Mgr. Petra Klbiková	ZŠ Lipová	členka PS	PKlbikova@seznam.cz
Mgr. Jana Střídová	ZŠ a MŠ Bohuslavice	členka PS	ja.st1@seznam.cz
Mgr. Leona Vrbová	ZŠ a G Konice	členka PS	VrbovaLeona@seznam.cz
Ing. Kateřina Vičarová	MAS Region HANÁ, z.s.	odborný řešitel	katka.vicarova@seznam.cz region.hana@seznam.cz

Zdroj: vlastní zpracování

Tabulka 6 Personální složení PS Přírodní vědy, environmentální výchova 04/2017

PS PŘÍRODNÍ VĚDY, ENVIRONMENTÁLNÍ VÝCHOVA			
JMÉNO A PŘÍJMENÍ	ŠKOLSKÉ ZAŘÍZENÍ	POZICE	E-MAIL
Bc. Mgr. Jiřina Gallasová	ZŠ a MŠ Bohuslavice	vedoucí PS	JirinaKaplan@centrum.cz
Mgr. Martina Kopečná	ZŠ a MŠ Bohuslavice	členka PS	MartinaVicarova@seznam.cz
Mgr. Leona Vrbová	ZŠ a G Konice	členka PS	VrbovaLeona@seznam.cz
Jana Burešová	ZŠ a MŠ Těšetice	členka PS	buresova-jana@seznam.cz
Ing. Jaroslav Brzák	MAS Region HANÁ, z.s.	odborný řešitel	jarek.brzak@post.cz region.hana@seznam.cz

Zdroj: Vlastní zpracování

Pracovní skupiny se setkávaly v průběhu měsíců říjen 2016 až listopad 2017, většinou jednou měsíčně a pracovaly na svých výstupech. Z každého setkání byl proveden zápis, ve kterém byly zadány úkoly na příští setkání.

4. Cílové skupiny projektu

Následující kapitola obsahuje přehled cílových skupin včetně popisu, který byl uveden realizátorem projektu ve schválené žádosti o podporu. Cílové skupiny projektu:

- Děti a žáci
- Pedagogičtí pracovníci
- Pracovníci a dobrovolní pracovníci organizací působících v oblasti vzdělávání nebo asistenčních služeb a v oblasti neformálního a zájmového vzdělávání dětí a mládeže
- Pracovníci organizací působících ve vzdělávání, výzkumu a poradenství
- Pracovníci popularizující vědu a kurikulární reformu
- Rodiče dětí a žáků
- Vedoucí pracovníci škol a školských zařízení
- Veřejnost

DĚTI A ŽÁCI

Jednalo se o děti v mateřských školách a žáky základních škol do 15 let, u kterých bylo potřeba podporovat rozvoj potenciálu a osobnosti se zvláštním důrazem na podporu dětí a žáků ohrožených školním neúspěchem.

Na tuto cílovou skupinu byl projekt zacílen především nepřímo a to prostřednictvím zvyšování kompetencí pedagogů v rámci klíčové aktivity „Budování znalostních kapacit“. Účastníci seminářů či workshopů získali nové zkušenosti či dovednosti, které následně využili v praxi.

Cílová skupina „Děti a žáci“ byla do projektu zapojena v průběhu realizace projektu. Stalo se tak zejména prostřednictvím tvořivých aktivit s názvem „Chodíme rádi do naší školky“, „Moje vysněná škola“ či aktivitou „Sázení stromů s dětmi“.

Velký zájem a pozitivní ohlas měl též příměstský tábor v Bohuslavicích, který probíhal pod záštitou MAS Region HANÁ, z.s. ve spolupráci s obcí a ZŠ a MŠ Bohuslavice.

Veškerá propagace aktivit zacílených na podporu vzdělávání dětí a žáků byla prostřednictvím bulletinu, článků do Konického zpravodaje, web stránek MAS Region HANÁ, z.s., emailové komunikace či plakátů umístěných ve veřejných prostorách jednotlivých obcí či škol.

PEDAGOGIČTÍ PRACOVNÍCI

Tato cílová skupina byla pro projekt klíčová. Pedagogové byli začleněni v pracovních skupinách, zvyšovali si své kompetence v rámci seminářů či workshopů realizovaných v rámci projektu. Podařilo se též vytvořit platformu spolupráce pedagogů mateřských škol. Zde docházelo k vzájemnému předávání zkušeností mezi jednotlivými pedagogy mateřských škol.

Propagace projektových aktivit v rámci této cílové skupiny probíhala prostřednictvím bulletinu, článků do Konického zpravodaje, web stránek MAS Region HANÁ, z.s., emailové komunikace a zejména prostřednictvím osobních setkání, což se ukázalo být jako nejefektivnější způsob propagace.

PRACOVNÍCI A DOBROVOLNÍ PRACOVÍCI ORGANIZACÍ PŮSOBÍCÍCH V OBLASTI VZDĚLÁVÁNÍ NEBO ASISTENČNÍCH SLUŽEB A V OBLASTI NEFORMÁLNÍHO A ZÁJMOVÉHO VZDĚLÁVÁNÍ DĚTÍ A MLÁDEŽE

Cílová skupina jsou osoby zaměstnané v organizaci působící v jakékoliv oblasti vzdělávání nebo v asistenční službě. V našem projektu se podařilo vytvořit spolupráci mezi SDH v ORP Konice a PS Mateřské školy. Tyto organizace pomáhaly při realizaci aktivit pořádané pracovní skupinou.

MC Srdíčko poskytlo zázemí k setkávání PS Čtenářská gramotnost, zájmové a neformální vzdělávání a její členové vypomáhali při realizaci řídicích výborů.

PRACOVNÍCI ORGANIZACÍ PŮSOBÍCÍCH VE VZDĚLÁVÁNÍ, VÝZKUMU A PORADENSTVÍ

Odborní řešitelé zapojili tyto odborníky zejména v rámci klíčové aktivity „Budování znalostních kapacit“. Jednalo se především o odborníky z pedagogicko-psychologické poradny v Prostějově, kteří se zaměřují na problematiku vzdělávání dětí a žáků se speciálními vzdělávacími potřebami.

PRACOVNÍCI POPULARIZUJÍCÍ VĚDU A KURIKULÁRNÍ REFORMU

V průběhu realizace projektu došlo k navázání spolupráce s odborníky z Pedagogické fakulty Univerzity Palackého v Olomouci. Ti zaštiťovali zejména klíčovou aktivitu „Bezbariérovost“. V rámci této aktivity byla vytvořena pracovní skupina, jejímž cílem bylo zmapování bezbariérovosti budov mateřských a základních škol v ORP Konice. Výsledkem mapování byla studie bezbariérovosti, která obsahovala popis

bariér v budovách včetně návrhů na možnosti jejich odbourání či eliminace tak, aby byly budovy co nejvíce přístupné pro děti či žáky s tělesným handicapem.

Dalším zásadním zapojením těchto pracovníků byla lektorská činnost na seminářích či workshopech pořádaných realizačním týmem.

V neposlední řadě je nutné zmínit formu spolupráce v rámci odborné garance při vzniku publikací, jakožto výstupů jednotlivých pracovních skupin.

RODIČE DĚTÍ A ŽÁKŮ

Cílem projektu bylo aktivizování rodičů, spolupodílení se na aktivitách školy. Rodiče byli aktivní členové Řídícího výboru.

V rámci projektu se podařilo sestavit platformu rodičů. Jednalo se především o aktivní rodiče, kteří se podílejí na chodu školy či mateřské školy v obci. Došlo k předávání zkušeností a vzájemné otevřené diskuzi.

Cílová skupina byla oslovena s pomocí ředitelů škol, kteří realizačnímu týmu předali kontakty na rodiče, kteří měli zájem se spolupodílet na chodu škol. Cílová skupina byla následně informována prostřednictvím emailů, web stránek MAS Region HANÁ, z.s., Konického zpravodaje či osobních setkání.

VEDOUcí PRACOVNÍCI ŠKOL A ŠKOLSKÝCH ZAŘÍZENÍ

Ředitelé či vedoucí pracovníci byli součástí Řídícího výboru i pracovních skupin. Měli tak možnost aktivně se podílet na tvorbě projektu. Zásadní byla zejména možnost připomínkovat jednotlivé dokumenty.

Důležitá byla též jejich účast na vzdělávacích akcích pořádaných realizačním týmem – inkluze, aktuální legislativa, strategické řízení škol atd.

Cílová skupina byla informována o aktivitách v projektu prostřednictvím telefonické, emailové komunikace, bulletinu, Konického zpravodaje, web stránek MAS Region HANÁ, z. s. a v neposlední řadě prostřednictvím osobních setkání.

VEŘEJNOST

Cílová skupina "Veřejnost" byla oslovena již na začátku projektu prostřednictvím webu věnovaného problematice projektu, prostřednictvím škol (jejich webových stránek a novin), zástupci veřejnosti měli možnost zúčastnit se i některých pracovních jednání.

Veřejnost byla pravidelně informována prostřednictvím článků v Konickém zpravodaji. Zajímavé pro ni mohly být zejména výstupy spojené s tvořivými aktivitami mateřských a základních škol – výstava výrobků otevřená i veřejnosti – či aktivita Sazení stromů s dětmi, kdy došlo k zlepšení prostředí obcí, které se do aktivity zapojily.

ZAMĚSTNANCI VEŘEJNÉ SPRÁVY A ZŘIZOVATELŮ ŠKOL PŮSOBÍCÍ VE VZDĚLÁVACÍ POLITICE

Zřizovatelé škol měli klíčovou úlohu v rámci dohody na investičních a neinvestičních aktivitách, které byly schváleny v rámci MAP.

V rámci projektu byli zapojeni zaměstnanci odboru školství ORP Konice, kteří velice dobře problematiku školství v území znají. Zpracovatelé projektu konzultovali některá témata ze školské problematiky právě se zaměstnanci odboru školství.

Cílová skupina "Zaměstnanci veřejné správy a zřizovatelů škol působící ve vzdělávací politice" byla do projektu zapojena v jeho začátku. Zaměstnanci byli osloveni prostřednictvím škol a zřizovatelů, dále také prostřednictvím odboru školství ORP Konice.

Cílová skupina byla informována o aktivitách v projektu prostřednictvím webových stránek MAS Region HANÁ, z.s., emailové komunikace, telefonické komunikace, osobních setkání, bulletinu či Konického zpravodaje.

2. Aktualizace MAP

Aktualizace MAP probíhá v případě potřeby. Analytická část byla aktualizována v průběhu realizace projektu 1x, Strategická část včetně kapitoly dohoda o prioritách 2x. Realizační tým projektu pracoval na aktualizacích a předal podklady k jednání a následnému schválení Řídícímu výboru.

Byl aktualizován seznam zapojených škol v území ORP Konice včetně kontaktů na aktéry zájmového a neformálního vzdělávání. Byl aktualizován seznam členů realizačního týmu, řídícího výboru, pracovních skupin.

Byla zpracována průběžná a závěrečná evaluační zpráva dle metodiky OP VVV Metodika pro vnitřní evaluaci projektů MAP a KAP, která je dostupná zde http://www.msmt.cz/uploads/OP_VVV/vnitri_evaluace_projektu/Metodika_pro_vnitri_evaluaci_P03_MAP_a_KAP_verze2.pdf

3. Komunikační nástroje a jejich implementace při realizaci projektu

Následující kapitola obsahuje přehled komunikačních nástrojů, na základě kterých docházelo k informování dotčené veřejnosti, ke komunikaci s cílovými skupinami, zapojenými aktéry a také k publicitě projektu. Pro tento účel realizátor používal tyto formy komunikačních nástrojů:

- Seznamy a adresáře
- Elektronickou komunikaci
- Osobní komunikaci
- Telefonickou komunikaci
- Internet a sociální sítě
- Média

Implementace komunikačních nástrojů v rámci projektu:

Seznamy a adresáře

V začátcích realizace projektu došlo k identifikaci veřejnosti - vyhledávání vzdělávacích subjektů v území. Povinně byly osloveny se zapojením do projektu všechny mateřské a základní školy v území. Součástí tohoto zapojení byl i souhlas zřizovatele mateřské či základní školy. V území se zapojilo 100% základních a mateřských škol. Mateřské a základní školy byly zaneseny do jednoho seznamu. Ostatní

vzdělávací subjekty byly zařazeny do zvláštního seznamu. Na základě aktivního přístupu byli pak osloveni vybraní zástupci jednotlivých institucí se zapojením do realizace projektu - Řídícího výboru, pracovních skupin. Pro Řídící výbor a pracovní skupiny rovněž existovaly seznamy. Seznamy obsahovaly vždy kromě základních informací i kontaktní údaje: emailové adresy, telefonní spojení a poštovní adresy. Na základě zejména emailových adres byly poté zaslány všem veškeré informace o projektu. Existovaly tedy seznamy a adresáře pro:

- Mateřské a základní školy a jejich zřizovatele v území
- Další vzdělávací subjekty v území (ZUŠ, spolky, organizace aj.)
- Řídící výbor
- Pracovní skupiny

Seznamy byly průběžně aktualizovány.

Elektronická komunikace

Elektronická komunikace byla v rámci projektu jedním z nejvyužívanějších komunikačních nástrojů. Prostřednictvím emailu byly kompetentním osobám a organizacím zasílány informace o realizaci projektu, tiskové zprávy, pozvánky, zápisy, dokumentace k připomínkování, dotazníková šetření a výstupy projektu. Pomocí emailu probíhalo i přihlašování na realizované akce - například exkurze nebo programy společného vzdělávání. Emailovou formou také probíhaly jednoduché konzultace nebo odpovědi na dotazy ohledně jednotlivých aktivit projektu. Tímto komunikačním nástrojem se mezi sebou informovali také členové realizačního týmu.

Elektronicky byly zasílány kompetentním osobám a organizacím prostřednictvím realizačního týmu tyto dokumenty:

- Informace o realizaci projektu
- Tiskové zprávy
- Pozvánky
- Zápisy
- Dokumenty k připomínkování
- Dotazníková šetření
- Výstupy projektu
- Přihlášky na realizované akce
- Odpovědi na dotazy

Osobní komunikace

Osobní komunikace byla v rámci rozvoje partnerství projektu velmi zásadním komunikačním nástrojem, který byl mimo jiné také nástrojem pro budování důvěry mezi realizačním týmem a kompetentními osobami a organizacemi. Díky osobnímu kontaktu jednotlivých vzdělávacích subjektů v území docházelo také k předávání zkušeností. Osobní komunikace probíhala na:

- Pravidelných informačních schůzkách realizačního týmu
- Jednáních Řídícího výboru
- Setkáních pracovních skupin

- Setkáních zástupců a zřizovatelů škol (platforma spolupráce)
- Osobních konzultací

Telefonická komunikace

Telefonní spojení využíval realizační tým k rychlým konzultacím, neodkladným záležitostem nebo připomínkám událostí. Telefonní kontakty na členy realizačního týmu, členy Řídícího výboru a členy pracovních skupin projektu byly zveřejněny na webových stránkách realizátora pod záložkou MAP.

Telefonická komunikace se využívala zejména:

- K rychlým konzultacím
- Neodkladným záležitostem
- Připomínkám událostí

Internet, sociální síť

Veškeré informace o realizaci projektu MAP vzdělávání v ORP Konice byly zveřejněny na webových stránkách realizátora, pod záložkou MAP (<http://www.regionhana.cz/cs/map-orp-konice/>). Pracovní skupiny. K prezentaci projektu došlo i prostřednictvím sociálních sítí – Facebookové stránky realizátora.

Média

Členové realizačního týmu pravidelně zveřejňovali tiskové zprávy a aktuality spojené s projektem v „Konickém zpravodaji“ a „Bulletinu“.

Seznam subjektů poskytujících vzdělávání, které se do projektu zapojily, je uveden v Memorandu o spolupráci a také v analytické části v kapitole: III.1.4.5. ZÁJMOVÉ A NEFORMÁLNÍ VZDĚLÁVÁNÍ, kde je seznam NNO. Všechny tyto subjekty, které svým podpisem stvrdily spolupráci, byly v průběhu projektu pravidelně informovány tak, jak je výše popsáno.

Místní akční plán rozvoje vzdělávání v ORP Konice schválil Řídící výbor MAP dne 17. 01. 2018 v Konici.

.....
Bc. Jaroslav Procházka

Podpis předsedy Řídícího výboru MAP