

# VÝROČNÍ ZPRÁVA MÍSTNÍ AKČNÍ SKUPINY REGION HANÁ, Z.S. ZA ROK 2017



# 2017

---

*místní akční skupina*

**Region HANÁ, z.s.**

Náměstí T.G. Masaryka 99

Náměšť na Hané 783 44

Telefon: 585 754 622

e-mail: [region.hana@seznam.cz](mailto:region.hana@seznam.cz)

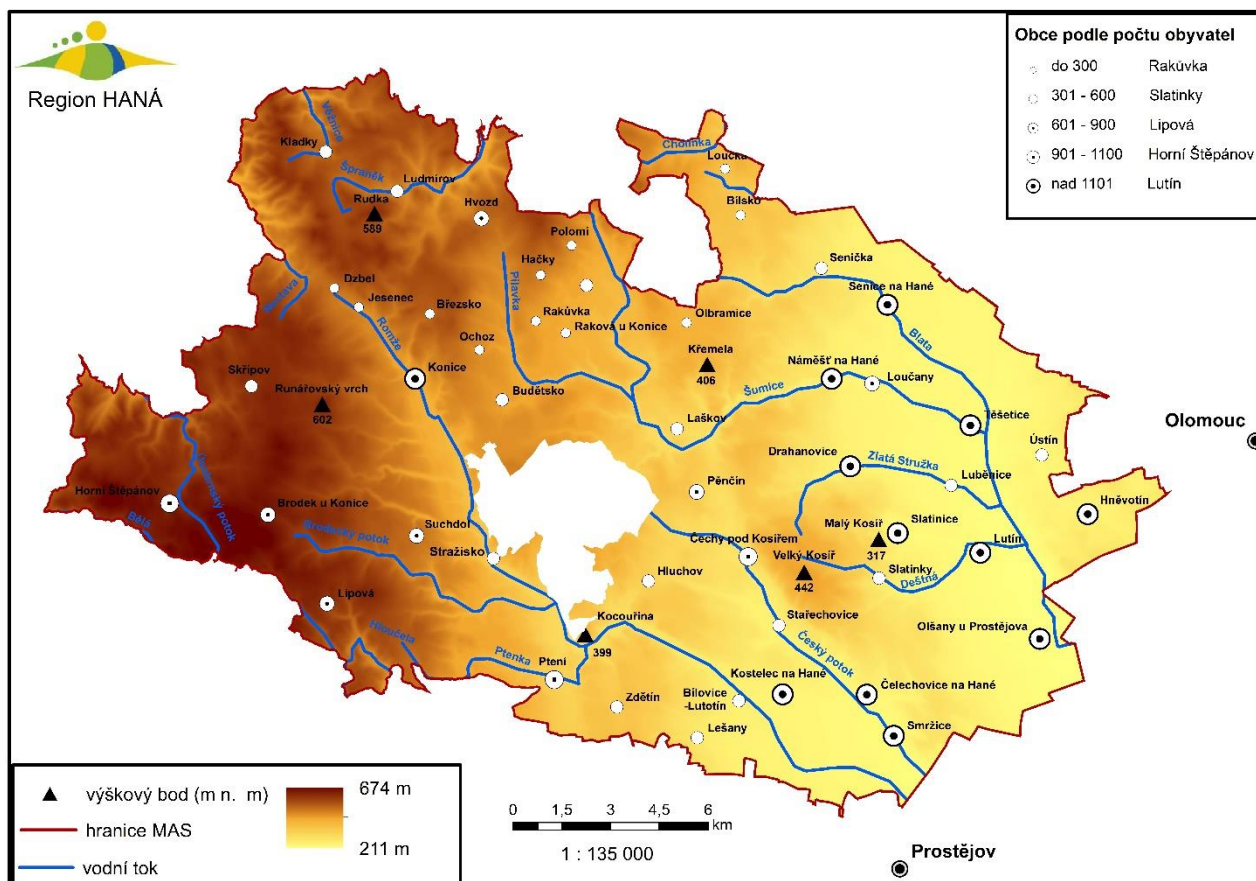
[www.regionhana.cz](http://www.regionhana.cz)

**Region HANÁ v roce 2017 působil na území 48 obcí.**

**Region HANÁ v současnosti zahrnuje území o ploše 426,23 km<sup>2</sup>** v rovinaté oblasti Hané západně od města Olomouce a v navazující kopcovité krajině východního cípu Zábřežské vrchoviny. Zahrnuje celé území **Mikroregionu Kosířsko** (obce Lutín, Drahanovice, Slatinice, Slatinky, Těšetice, Hněvotín, Luběnice, Ústín a Olšany u Prostějova), část území **Mikroregionu Litovelsko** (obce Náměšť na Hané, Senice na Hané, Loučka, Loučany, Bílsko, Senička a Olbramice), území **Mikroregionu Kosteletsko** (obce Bílovice-Lutotín, Čechy pod Kosířem, Čelechovice na Hané, Hlučov, Kostelec na Hané, Laškov, Lešany, Pěňčín, Ptení, Smržice, Stařechovice, Zdětín), a od roku 2009 i **Mikroregion Konicko** (Bohuslavice, Brodek u Konice, Březsko, Budětsko, Dzbel, Hačky, Horní Štěpánov, Hvozď, Kladky, Konice, Lipová, Ludmírov, Ochoz, Polomí, Raková u Konice, Rakůvka, Skřípov, Stražisko, Suchdol, Jesenec).

Významnými vrchy v regionu jsou Velký Kosíř s 442 metry nad mořem, významná hanácká hora, a dále vrchy Rampach, Stráň a vrch Na Skalách (564 m.n.m.). Regionem protékají potoky Blata, Slatinka, Zlatá Stružka, Šumice, Deštná, Pilavka a Špraněk.

**Region HANÁ tvoří 48 obcí a žije zde 40 215 obyvatel (stav k 1. 1. 2017).** Největšími obcemi podle počtu obyvatel jsou Lutín, Kostelec na Hané, Konice, Náměšť na Hané, Hněvotín, Senice na Hané a Olšany u Prostějova. **V deseti obcích žije méně než 250 obyvatel, ve dvaceti dvou obcích žije méně než 500 obyvatel.**



V čele spolku stojí Rada, která je statutárním orgánem. Jménem rady jednají předseda a dva místopředsedové. Základními orgány spolku jsou: valná hromada, rada spolku, revizní výbor a výběrová komise.

## I. Základní informace o RH

Region HANÁ byl registrován jako občanské sdružení pod č.j.:VS/1-1/567469/04-R u Ministerstva vnitra ČR. Na Valné hromadě 2/2013 v Čelechovicích na Hané v prosinci byla schválena změna stanov ve smyslu přejmenování dle nového občanského zákoníku – na zapsaný spolek, tedy Region HANÁ, z.s. V roce 2014 byla podána žádost o registraci na Krajský soud v Ostravě, pobočka Olomouc. Spolek byl zapsán pod spisovou značkou L6271.

Kontakty:

Jméno: Region HANÁ, z.s.

Právní forma: zapsaný spolek

Datum vzniku: 2004

IČ: 26656426

Adresa: Náměstí T.G. Masaryka 99, 783 44 Náměšť na Hané

Telefon: +420 585 754 622

e-mail: [region.hana@regionahana.cz](mailto:region.hana@regionahana.cz)

internetové stránky: [www.regionhana.cz](http://www.regionhana.cz)

## II. Území Regionu HANÁ

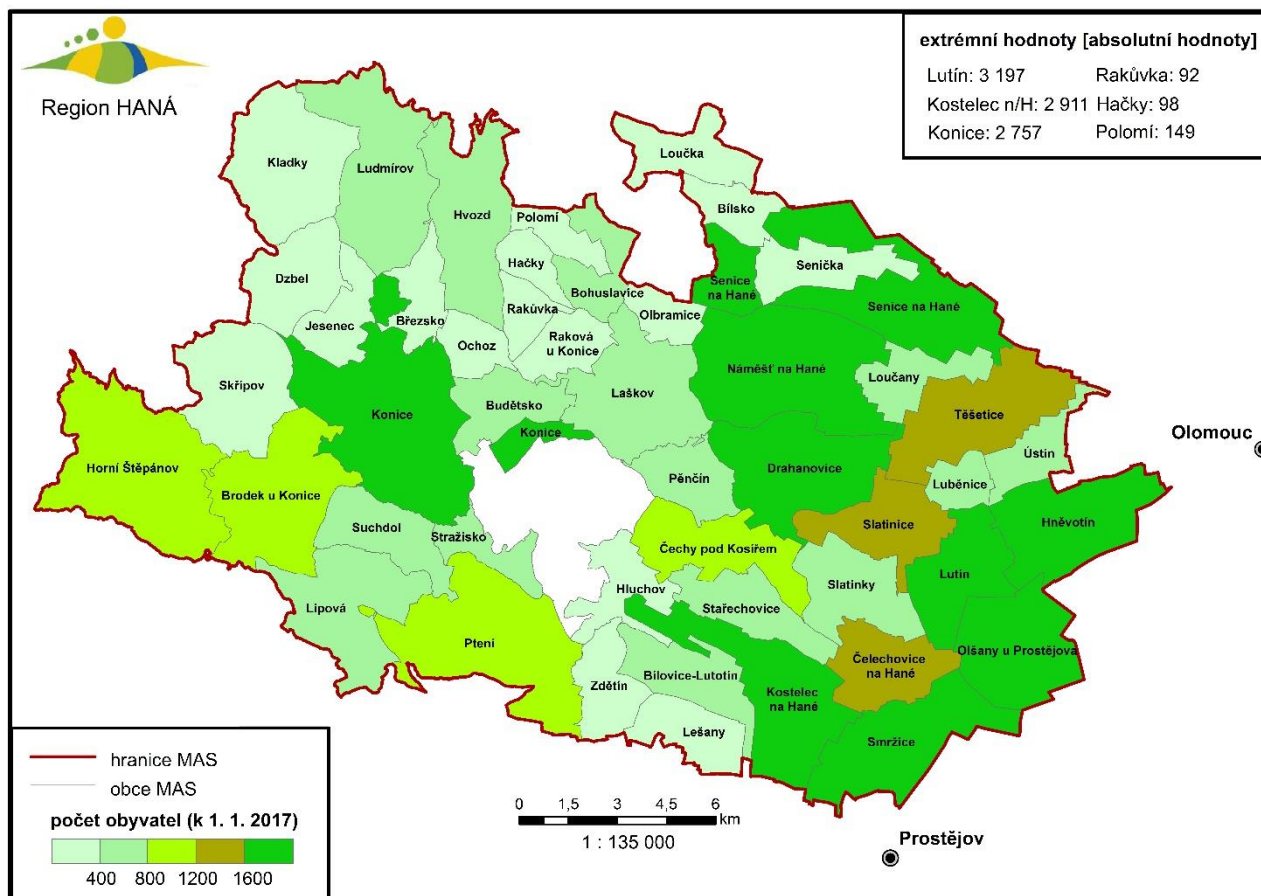
Území Regionu HANÁ se rozkládá na katastrech 48 členských obcí.

### **Přehled obcí a jejich zástupců Regionu HANÁ:**

Obec	Obyvatel	Starosta obce, zástupce v RH
Bílovice - Lutotín	528	Miroslav Hochvald
Bílsko	224	Jaroslav Žák
Bohuslavice	448	Roman Jedlička
Brodek u Konice	825	Radomír Novák
Březsko	210	Jiří Zajíček
Budětsko	421	Jiří Sedláček
Čechy pod Kosířem	1045	Milan Kiebel
Čelechovice na Hané	1327	Jarmila Stawaritschová
Drahanovice	1687	Ivo Richter
Dzbel	249	Jana Konečná
Hačky	98	Ladislav Zajíček
Hluchov	356	Vladimír Dvorský
Hněvotín	1802	Jaroslav Dvořák
Horní Štěpánov	926	Vladimír Svoboda
Hvozd	622	Josef Šmíd

Jesenec	290	Jan Kvapil
Kladky	354	Josef Hofman
Konice	2757	František Novák, Jaroslav Procházka
Kostelec na Hané	2911	František Horák
Laškov	577	Ladislav Jedlička
Lešany	381	Stanislav Faltýnek
Lipová	724	František Šustr
Loučany	651	Josef Kurfürst, Petr Kohoutek
Loučka	207	Leo Kordas, Eva Hrabalová
Luběnice	455	Jan Blaho
Ludmírov	570	Jana Grézlová
Lutín	3197	Antonín Bábek
Náměšť na Hané	2040	Marta Husičková
Ochoz	203	Martin Bílý
Olbramice	217	Vítězslav Bednář
Olšany u Prostějova	1720	Milan Elfmark
Pěňčín	749	Ladislav Popelář
Polomí	149	Stanislav Pišťák
Ptení	1076	Jiří Porteš
Raková u Konice	205	Petr Hajkr
Rakůvka	92	Josef Mikulka
Senice na Hané	1788	Michal Tichý
Senička	353	Jiří Matoušek, Veronika Doleželová
Skřípov	330	Miroslav Kadlec
Slatinice	1571	Ondřej Mikmek
Slatinky	575	Jaromír Crha
Smržice	1660	Hana Lebedová
Stařechovice	541	Pavčina Menšíková
Stražisko	432	Jaroslav Kröner
Suchdol	612	Jitka Zahálková
Těšetice	1273	Hana Rozsypalová, Alena Mašláňová
Ústín	443	Jana Chalupová
Zdětín	344	Robert Kříž
<b>Region HANÁ</b>	<b>40 215</b>	

Stav k 1. 1. 2017



### III. Valná hromada Regionu HANÁ

V roce 2017 se uskutečnilo jedno zasedání valné hromady.

- 1) VH 1/2017 proběhla ve Smržicích dne 25. 4. 2017. Na valné hromadě byla schválena:
  - výroční zpráva Regionu HANÁ za rok 2016 včetně účetní závěrky a převodu výsledku hospodaření za rok 2016
  - plán činnosti na rok 2017
  - rozpočet na rok 2017
  - úprava volebního řádu k 25. 4. 2017
  - nová podoba výběrové komise, která byla zvolena aklamací v 1. kole, zvoleno bylo celkem 11 členů (Michal Sirotek (Těšetice), Lubomír Novák (Pěňčín), Drahoslava Mačáková (Lutín), František Vychodil (Český svaz chovatelů Stařechovice), Helena Chalánková (OHK Prostějov), Pavel Mikulka – LPM obaly (Rakůvka), Marie Müllerová (Pěňčín), Marcela Halová (Trilobit o. p. s. Čelechovice na Hané), Martina Kurfürstová (Loučany), Alena Mašláňová (Těšetice), Josef Havelka (SDH Brodek u Konice))
  - v rámci strategie komunitně vedeného místního rozvoje (CLLD) na roky 2014 – 2020 způsob hodnocení a výběr projektů, byla pověřena rada MAS schválením finální verze interních postupů k jednotlivým programovým rámcům

#### IV. Rada Regionu HANÁ

Rada v roce 2017 pracovala ve složení, které vycházelo z voleb na valné hromadě 24. 6. 2015:

Městys Náměšť na Hané, zastoupený Mgr. Martou Husičkovou, fyzická osoba Ing. Miroslav Mačák, obec Čelechovice na Hané, zastoupená Jarmilou Stawaritschovou, město Konice, zastoupené Bc. Jaroslavem Procházkou, obec Slatinky, zastoupená Jaromírem Crhou, fyzická osoba Ing. Pavel Solovský, fyzická osoba Ing. Jan Tichý, fyzická osoba Zdenka Žáková, fyzická osoba Ing. Milan Kubíček.

**V čele rady stojí předsedkyně Mgr. Marta Husičková (městys Náměšť na Hané) a dva místopředsedové Ing. Miroslav Mačák (FO), Jarmila Stawaritschová (obec Čelechovice na Hané).**

Členové rady: Bc. Jaroslav Procházka (město Konice), Jaromír Crha (obec Slatinky), Ing. Pavel Solovský (FO), Ing. Jan Tichý (FO), Zdenka Žáková (FO), Ing. Milan Kubíček (FO).

V roce 2017 proběhlo osm zasedání rady Regionu HANÁ. Usnesení z rady jsou vyvěšována na stránkách [www.regionhana.cz](http://www.regionhana.cz), v sekci dokumenty Rady.

#### V. Revizní výbor Regionu HANÁ

Revizní výbor v roce 2017 pracoval ve složení:

Ing. Michal Tichý (obec Senice na Hané), Zdena Koppová (FO), Josef Žák (FO), Ing. Miroslav Hochvald (obec Bílovice – Lutotín), SPES Slatinice, o.s., zastoupený Mgr. Milošem Kurucem.

**Předseda:** Dne 7. 4. 2017 došlo k odstoupení stávající předsedkyně Zdeňky Koppové z funkce. Nový předseda Ing. Michal Tichý byl zvolen na nejbližším zasedání v září v Hněvotíně.

**Členové RV ostatní:** Zdena Koppová (FO), Josef Žák (FO), Ing. Miroslav Hochvald (obec Bílovice – Lutotín), SPES Slatinice, o.s., zastoupený Mgr. Milošem Kurucem.

V roce 2017 se výbor sešel jednou. Provedl inventarizaci majetku MAS, schválil jednací řád revizního výboru, zvolil ze svých řad nového předsedu, schválil plán činností a zkontroloval plnění usnesení z valné hromady ze dne 25. 4. 2017.

#### VI. Výběrová komise Regionu HANÁ

Výběrová komise byla schválena valnou hromadou ve Smržicích dne 25. 4. 2017.

**Členové VK:** Michal Sirotek (individuální člen, Těšetice), Lubomír Novák (individuální člen, Pěnčín), Drahoslava Mačáková (individuální člen, Lutín), František Vychodil (Český svaz chovatelů Stařechovice), Helena Chalánková (OHK Prostějov), Pavel Mikulka (individuální člen, Rakůvka), Marie Müllerová (individuální člen, Pěnčín), Marcela Halová (Trilobit, o.p.s Čelechovice na Hané), Martina Kurfürstová (individuální člen, Loučany), Alena Mašláňová (obec Těšetice) a Josef Havelka (SDH Brodek u Konice).

## VII. Sekretariát RH

V roce 2017 pracoval sekretariát Regionu HANÁ v následujícím složení:

**Hlavní manažer MAS:** Ing. Jaroslav Brzák

**Manažer pro realizaci CLLD:** Ing. Nela Kalábová

**Animátor škol a školských zařízení:** Bc. Petr Husička

**Účetní:** Ing. Iveta Botková

**Pracovníci kanceláře MAS zapojení do projektů MAP (místní akční plán vzdělávání ORP Konice, Prostějov, Olomouc):**

Mgr. Marta Husičková

Ing. Jaroslav Brzák

Ing. Kateřina Vičarová

Ing. Ludmila Solovská – odešla na mateřskou dovolenou ke dni 1. 6. 2017

Bc. Petr Husička

Mgr. Pavla Valentová

## VIII. Činnost RH v roce 2017

V roce 2017 pokračovala příprava realizace strategie CLLD – LEADER, která byla v polovině roku úspěšně završena jejím schválením. Ihned započala příprava prvních výzev pro její realizaci – v září byly vyhlášeny výzvy PRV (oblast zemědělství). Souběžně byl schválen a realizován samostatný projekt „Podpora realizace strategie“ – podpořený z MMR (prostředky na chod kanceláře MAS pro realizaci strategie, v tomto období není součástí strategie, ale jde o samostatný podpůrný projekt).

MAS Region HANÁ pokračovala i v roce 2017 ve zpracování projektu s názvem Místní akční plán vzdělávání v ORP Konice. Projekt byl realizován v období od 01. 02. 2016 - 31. 01. 2018. MAS Region HANÁ byla i partnerem v MAP ležících na území ORP Prostějov a ORP Olomouc. Na přelomu roku začala MAS intenzivně pracovat na přípravě žádostí o podporu v rámci výzvy č. 02\_17\_047 Místní akční plány rozvoje vzdělávání II. MAS Region HANÁ bude nositelem dvou projektů MAP II (ORP Konice a ORP Prostějov). Tyto „měkké“ projekty slouží podpoře rozvoje regionálního školství a jsou v ČR realizovány celoplošně, na území všech ORP.

### A) Strategie LEADER - CLLD

#### Příprava Integrované strategie území Regionu HANÁ

V roce 2017 byla schválena strategie komunitně vedeného místního rozvoje (CLLD Community Led Local Development) pro období 2014 – 2020. Strategie byla podána již v roce 2016 a schválena na počátku července 2017. V průběhu první poloviny roku procházela průběžným hodnocením a požadavky na doplnění ze stran ministerstev (MMR, MZe, MPSV).

Strategie obsahuje a je realizována především pomocí 3 „Programových rámců“, ve kterých má naše

území do roku 2020 rezervováno celkem cca 85 mil. Kč. Strategie je široká, pro všechny oblasti socioekonomického rozvoje regionu. Programové rámce pomohou naplnit pouze část cílů. V ostatních oblastech bude MAS jednak sama připravovat a realizovat projekty, a jednak především pomáhat subjektům z území a členům MAS s iniciací, přípravou a realizací individuálních projektů.

Strategie má navrženo 5 rozvojových oblastí:

- I. PODPORA ZLEPŠENÍ EKONOMICKÉ AKTIVITY REGIONU
- II. ROZVOJ OBCÍ
- III. ŽIVOTNÍ PROSTŘEDÍ A KULTURNÍ DĚDICTVÍ
- IV. OBČANSKÁ SPOLEČNOST A SOCIÁLNÍ KOHEZE
- V. VZDĚLÁNÍ - INVESTICE DO BUDOUCNOSTI

Tyto oblasti jsou dále členěny na priority a opatření.

3 hlavní programové rámce s hlavním zacílením podpory jsou následující:

**- Programový rámec IROP:** - MMR / CRR

- oblast podpory školství
- sociální oblast vč. komunitních center

**- Programový rámec PRV**

- bezpečnost, chodníky, nemotorová doprava
- MZE
- oblast podpory zemědělského sektoru, zemědělství a zpracování
- podpora drobných podnikatelů (i nezemědělských) - nejrůznější oblasti
- technika pro lesnictví

**- Programový rámec OPZ**

- MPSV
- oblast sociální, sociální služby
- sociální práce nad rámec zákona o soc. službách
- komunitní centra
- prarodinná opatření (dětské skupiny, družiny, příměstské tábory, rodinná centra apod.)

**Vyhlášené výzvy LEADER**

V roce 2017 došlo k vyhlášení první výzvy z Programu rozvoje venkova. V rámci tohoto dotačního programu byly vyhlášeny celkem 2 Fiche a to:

Fiche 1 Podpora rozvoje podnikání v regionu

Fiche 2 Investice do zemědělských podniků

Ve Fiche 1 bylo podpořeno 10 projektů a ve Fiche 2 14 projektů. Kancelář žadatelům poskytla pomoc při zpracování žádostí a provedla opravy připomínek, které zaslal Státní zemědělský intervenční fond.



Z Integrovaného regionálního operačního programu byly v roce 2017 vyhlášeny první čtyři výzvy:

Výzva č. 1: Infrastruktura základních škol – zaregistrováno celkem 6 projektů

Výzva č. 2: Bezpečnost dopravy – zaregistrováno 7 projektů

Výzva č. 3: Rozvoj komunitních center – zaregistrováno 6 projektů

Výzva č. 4: Rozvoj sociálních služeb – zaregistrován 1 projekt

### ***Příprava dalších výzev pro realizaci strategie CLLD***

Ke konci roku započala příprava výzvy IROP, vyhlášeny před koncem roku byly 4 výzvy:

1. výzva IROP - Infrastruktura základních škol

2. výzva IROP - Bezpečnost dopravy

3. výzva IROP - Rozvoj komunitních center

4. výzva IROP - Rozvoj sociálních služeb

Příjem projektů proběhne v termínu do ledna / února 2018.

### ***Animace škol - MAS pomáhá školám a školským zařízením se „šablonami“***

V roce 2017 v rámci projektů zjednodušeného vykazování, pod názvem „šablony“ pomáhala kancelář MAS s metodickou pomocí s administrací zpráv o realizaci a žádostmi o změnu v projektech. Tato aktivita je hrazena z prostředků pro podporu realizace strategie CLLD. Z celého území MAS je aktuálně navázána spolupráce s 16 školami, kde v roce 2017 probíhaly šablony. V roce 2017 bylo řešeno velké množství žádosti o změnu a to díky faktu, že se ve velké části škol změnila ředitelka či ředitel. Také v minulém roce došlo k jednomu sloučení škol.

V rámci šablon probíhala setkání s řediteli, kteří byli informováni o novinkách v projektu šablon. Setkání také sloužila, jako platforma pro výměnu zkušeností mezi jednotlivými řediteli. Již v roce 2017 byly ředitelé informováni o nové výzvě na „šablony II“, která bude vypsána v roce 2018. Probíhaly schůzky s potencionálními žadateli v nové výzvě.

Předpokládá se spolupráce i v dalších letech. Naší snahou je rozšiřovat počet zapojených škol v tomto projektu.

## **B) podpora rozvoje regionálního školství**

### ***Místní akční plán vzdělávání v ORP Konice***

MAS Region HANÁ pokračovala i v roce 2017 ve zpracování projektu s názvem Místní akční plán vzdělávání v ORP Konice. Projekt byl realizován v období od 01. 02. 2016 - 31. 01. 2018.

Hlavním cílem projektu bylo do roku 2017 vybudovat funkční partnerství mezi aktéry školství v území ORP Konice. V průběhu roku 2017 byl zpracován Akční plán na školní rok 2017/2018 s doplněním měsíců duben – srpen 2017. Roční akční plán obsahuje 3 typy aktivit, tj. aktivity jednotlivých škol (šablony), infrastrukturu a aktivity spolupráce.

Komplexně bylo cílem projektu zlepšení kvality vzdělávání v mateřských a základních školách v území ORP Konice.

V rámci projektu nadále pracovaly ustanovené pracovní skupiny. Pracovní skupiny byly rozděleny dle povinných témat vzdělávání a pracovaly do 30. 11. 2017:

- Čtenářská gramotnost, zájmové a neformální vzdělávání
- Mateřské školy
- Polytechnické vzdělávání a matematická gramotnost
- Přírodní vědy, environmentální výchova

Součástí projektu byly i vzdělávací akce pro jednotlivé cílové skupiny:

- Pedagogy, žáky, zástupce neziskových organizací, zástupce zřizovatelů, rodiče.

V minulém roce proběhla v rámci projektu soutěž tvořivých aktivit „Moje vysněná škola“, „Chodíme rádi do naší školky“ a to v kategoriích: I. kategorie MŠ, II. kategorie 1. stupeň ZŠ, III. kategorie 2. stupeň ZŠ. Mezi mládeží byl o soutěž velký zájem, o čemž svědčí i velký počet zapojených kolektivů. Druhou významnou akcí bylo sázení ovocných stromčků s dětmi v rámci rozvoje klíčových kompetencí v oblasti přírodních věd a EVVO. Začátkem listopadu 2017 vysadily děti a žáci na svých školních zahradách řadu ovocných stromů. Jejich ovocný sad se rozrostl o jabloně, meruňky, slivoně, hrušně i další dřeviny. Zapojené školy a školky obdržely rovněž ke stromkům kůly a další potřebný materiál pro výsadbu a údržbu – kokosový úvazkový provaz, plastovou chráničku kmene, profesionální ryče, zahradnické nůžky a konve na zálivku.

### ***Místní akční plán vzdělávání v ORP Konice II.***

V listopadu 2017 byla MŠMT vyhlášena výzva k předkládání projektů pro Místní akční plány vzdělávání II. MAS Region HANÁ bude pokračovat v nositelství projektu za území ORP Konice, ke kterému nově přistoupí 9 škol z území ORP Olomouc a 1 ZŠ z území ORP Litovel. Nově bude MAS Region HANÁ i nositelem projektu za území ORP Prostějov. Oba projekty byly podány na ŘO MŠMT k 15. 02. 2018. Projekty MAP II budou prohlubovat spolupráci mezi jednotlivými aktéry vzdělávání v území s větším zapojením spolků a NNO, rodičů. Nedílnou součástí projektu je i implementace naplánovaných aktivit v rámci ročního akčního plánu v MAP I.

### ***Místní akční plány vzdělávání v ORP Prostějov a v ORP Olomouc I. a II.***

Pracovníci naší MAS se rovněž podíleli v roce 2017 na místních akčních plánech ve školství v ORP Prostějov a Olomouc. V rámci těchto dvou projektů pracovali Ing. Jaroslav Brzák. Bc. Petr Husička a Mgr. Marta Husičková. Projekty byly ukončeny v říjnu 2017 (ORP Prostějov) a v lednu 2018 (ORP Olomouc).

Ve spolupráci s městem Prostějov a partnerskými MAS na území okresu Prostějov bylo dohodnuto, že nositelem projektu MAP II ORP Prostějov bude nově Region HANÁ. Příprava projektu byla započata na konci roku 2017 a bude dokončena podáním projektu v únoru 2018.

### **C) Z dalších aktivit Regionu HANÁ v roce 2017:**

#### ***MAS pomáhá svým členským obcím s drobnými dotacemi***

MAS pomáhala obcím s dotacemi v rámci dotačního titulu MMR Podpora obnovy a rozvoje venkova. O tuto pomoc požádali obce Kostelec na Hané, Bílovice – Lutotín, Bohuslavice, Čelechovice na Hané, Loučany a Stražisko. Dotace se týkaly např. demolice budov v sociálně vyloučených lokalitách, stavebních úprav spolkových prostor, výstavby dětského hřiště, obnovy kamenného kříže či stavebních úprav místních komunikací.

Dále MAS zpracovala žádost o dotaci do POV Olomouckého kraje obcím Hluchov, Olbramice, Laškov, Stařechovice, Lipová, Bílovice-Lutotín, Ludmírov a Pěňčín.

V rámci dotačního programu Ministerstva zemědělství Údržba a obnova stávajících kulturních prvků venkovské krajiny kancelář pomohla podat žádosti obcím Bílovice – Lutotín, Bílsko, Dzbel, Hluchov, Horní Štěpánov, Loučany, Loučka, Olbramice, Ptení, Luká a Smržice.

MAS zpracovávala žádosti i pro sbory dobrovolných hasičů na svém území, tj. SDH Laškov a SDH Lipová v rámci dotačního programu na podporu JSDH 2017 pro Olomoucký kraj.

Všechny žádosti zpracovávala kancelář MAS pro členské obce bezplatně.

#### ***Programy rozvoje obcí (PRO)***

Každá obec by měla mít zpracován svůj vlastní PRO (Program rozvoje obce), pro potřeby národních dotačních programů i pro potřebu řízení rozvoje obce. Většina členských obcí si zažádala o pomoc při zpracování PRO kancelář MAS Region HANÁ v roce 2016. V roce 2017 projevil zájem o zpracování PRO ještě obec Loučka a Skřípov.

#### ***Podpora MAS z Olomouckého kraje***

V roce 2016 získaly MAS půjčku z rozpočtu Olomouckého kraje. Tato půjčka měla být vrácena nejdříve do konce 2016, posléze v červnu 2017. Půjčka byla prodloužena a v roce 2018 bude definitivně rozhodnuto, jak dál. O tom by mělo jednat vedení KS MAS znovu s hejtmánem Olomouckého kraje. Samostatná podpora MAS ze strany kraje nebyla v roce 2017 poskytnuta.

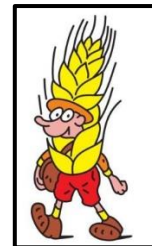
#### ***Starostenské sezení***

V roce 2017 proběhlo XII. setkání starostů Regionu HANÁ pod názvem „Starostenské sezení“. Starostové byli informováni o nejdůležitějších aktivitách MAS pro nejbližší období.

Setkání se uskutečnilo 19. 9. 2017 v sále kulturního domu v Hněvotíně. Všem zúčastněným byly prezentovány informace k jednotlivým výzvám MAS a pravidla pro podání projektové žádosti. Jednalo se o následující výzvy:

- 1) Infrastruktura komunitních center
- 2) Infrastruktura pro vzdělávání
- 3) Rozvoj dopravní a technické infrastruktury

Zároveň byl odsouhlasen i návrh kalendáře na rok 2018.



### ***Hanácký cestovatel***

V roce 2017 proběhl již v pořadí XIII. ročník Hanáckého cestovatele, který byl slavnostně zahájen 3. 6. 2017 v lázních Slatinice. Region HANÁ prezentoval svoji činnost a prodával pasy Hanáckého cestovatele. Slavnostní ukončení Hanáckého cestovatele proběhlo 28. 10. 2017 u obecního úřadu a četnické stanice v Čelechovicích na Hané v rámci oslav vzniku republiky.

### ***Exkurze Slovensko 2017***

Kancelář MAS Region HANÁ a partnerská MAS Bystřička v prosinci 2017 podnikla exkurzi na Slovensko. Cílem poznávací cesty bylo seznámení se s fungováním a činnostmi MAS Stará Čierna voda, která se nachází v Trnavském kraji. Účastníkům exkurze byly představeny projekty, které byly realizovány za podpory EU. Navštívili jsme vybrané členské obce, které jsou zahrnuty do působnosti MAS Čierna voda. Jednalo se o obce Dolná a Horná Saliba, Kráľov Brod a Tomášikovo.

### ***Exkurze Chelsea 2017***

V květnu 2017 uspořádala kancelář MAS Region HANÁ exkurzi pro starosty členských obcí MAS a další členy spolku do Londýna. Hlavním cílem byla návštěva nejprestižnější zahradnické výstavy Chelsea Flower show.

### ***Propagační materiály***

Mezi tradiční propagační materiály patří stolní kalendář MAS Region HANÁ, který se setkává s velkým ohlasem díky informacím o akcích v jednotlivých obcích a zajímavostech z těchto obcí. Kalendář na rok 2018 byl zpracován na téma Se starosty po Regionu HANÁ. Starostové propagují památky a přírodní krásy své obce.

### ***Další aktivity MAS Region HANÁ:***

- účast na aktivitách systému regionálního značení HANÁ regionální produkt, certifikace regionálních producentů. Ve spolupráci s MAS Moravská cesta. Místopředseda Ing. Miroslav Mačák pracoval jako předseda certifikační komise.
- účast na aktivitách Celostátní sítě pro venkov v Olomouci.
- Účast na konferencích, prezentace Regionu HANÁ na akcích
- nadále probíhala spolupráce s partnery (MAS Bystřička, MAS Hanácký venkov, Slovensko: Požitavie – Širočina), proběhlo několik setkání.
- V průběhu roku jsme umožnili stáže studentům z vysokých škol, především z Univerzity Palackého v Olomouci.

## IX. Technické vybavení Regionu HANÁ

Region HANÁ vlastní následující technické vybavení, které je k dispozici k zapůjčení členům a dalším subjektům z území MAS:

**Velkoprostorový stan** 16x8m je čtyřmodulový. Tento stan je zapůjčován obcím a členům RH. Cena za jeho zapůjčení je pro člena pouze za náklady 5 000 Kč. V ceně půjčovného je odborná obsluha stanu, dovoz a odvoz na místo postavení. Důležité je asistence 4 osob ze strany objednavatele, které pomohou s jeho stavbou. Podmínka dalších 4 osob pro stavbu, ale i demontáž je nezbytná, kvůli rychlosti postavení tohoto stanu a v neposlední řadě kvůli bezpečnosti osob stavějících stan.

Důležité změny týkající se výpůjčky stanu pro rok 2017 jsou na webových stránkách Regionu HANÁ.

**Historický stan** (typ templ), který má velikost 11x5,7m. Stan je vyroben z plátna. Jedná se pouze o jeden velký modul. Pro stavbu tohoto stanu je potřeba minimálně 4 osob. Stavba stanu a jeho vyzvednutí je řešena vždy osobou, která si tento stan vypůjčuje. Cena pro zapůjčení je pro člena RH stanovena na 500 Kč a pro ostatní je cena stanovena ve výši 1 000 Kč.

**Doplňkové vybavení: dřevěné podium**, které je ve velikosti historického stanu. Podium se skládá z několika modulů, které do sebe vzájemně zapadají. Vypůjčení podia je zadarmo pro členy RH. Vypůjčitel si však pro podium musí přijet do kanceláře MAS. Stavbu podia si zajišťuje každý vypůjčitel samostatně, a to i jeho odvoz a dovoz zpět do skladu MAS.

**Hudební aparatura**, kterou může obsluhovat jen odborně proškolená osoba. Cenou za vypůjčení aparatury je zaplacení proškolené obsluhy plus cestovních nákladů. Hudební aparatura se skládá ze 4 reproduktorů, stageboxu, 4 bezdrátových mikrofonů, 4 náhlavních souprav a 6 drátových mikrofonů.

V případě zájmu je možné se po telefonické, či e-mailové komunikaci domluvit na výpůjčce daného vybavení, výpůjčku schvaluje Rada MAS. Více informací vč. fotografií naleznete na stránkách [www.regionhana.cz](http://www.regionhana.cz) – záložka naše aktivity – vybavení k zapůjčení.

## X. Zpráva revizního výboru za rok 2017

Revizní výbor se sešel v roce 2017 jednou a to 19. 9. 2017 v Hněvotíně.

Revizní výbor se v roce 2017 zabýval:

- schválením jednacího řádu revizního výboru (po schválení SCLLD bylo zjištěno, že Jednací řád RV obsahuje nedostatky, které schválením JŘ byly odstraněny)
- volbou nového předsedy revizního výboru (stávající předsedkyně Z. Koppová požádala o uvolnění z funkce předsedkyně revizního výboru, novým předsedou revizního byl jednohlasně zvolen za Senici na Hané Ing. Michal Tichý)
- kontrolou a plněním usnesení z VH ze dne 25. 4. 2017 ve Smržicích (RV zkontroloval usnesení VH a její plnění-bez závad)

Tato zpráva vychází ze zápisů jednání revizní komise.

## **XI. Přílohy:**

Příloha č. 1	Výsledovka 2017
Příloha č. 2	Příloha k účetní závěrce 2017
Příloha č. 3	Rozvaha 2017
Příloha č. 4	Fotodokumentace

## Příloha č. 1 – Výsledovka 2017

Výčet položek  
podle vyhlášky č. 504/2002 Sb.

### VÝKAZ ZISKU A ZTRÁTY

ke dni **31.12.2017**  
.....  
(v. tisících Kč)

IČ
26656426

Název, sídlo, právní forma  
a předmět činnosti účetní jednotky

Region HANÁ, z.s.

nám. T. G. Masaryka 99



Náměšť na Hané

78344

Česká republika

	Číslo řádku	Stav k rozvahovému dni		
		Hlavní činnost	Hospodářská činnost	Celkem
<b>I.</b>				
Spotřebované nákupy a nakupované služby	2	<b>941,00</b>	<b>0,00</b>	<b>941,00</b>
1. Spotřeba materiálu, energie a ostatních neskladových dodávek	3	372,00	x	372,00
4. Náklady na cestovné	6	104,00	x	104,00
5. Náklady na reprezentaci	7	20,00	x	20,00
6. Ostatní služby	8	445,00	x	445,00
<b>III.</b>				
Osobní náklady	13	<b>3 421,00</b>	<b>0,00</b>	<b>3 421,00</b>
10. Mzdové náklady	14	2 639,00	x	2 639,00
11. Zákonné sociální pojištění	15	754,00	x	754,00
13. Zákonné sociální náklady	17	15,00	x	15,00
14. Ostatní sociální náklady	18	13,00	x	13,00
<b>V.</b>				
Ostatní náklady	21	<b>100,00</b>	<b>0,00</b>	<b>100,00</b>
19. Kursové ztráty	25	3,00	x	3,00
22. Jiné ostatní náklady	28	96,00	x	96,00
<b>VI.</b>				
Odpisy, prodaný majetek, tvorba a použití rezerv a opravných položek	29	<b>70,00</b>	<b>0,00</b>	<b>70,00</b>
23. Odpisy dlouhodobého majetku	30	70,00	x	70,00
Náklady celkem	39	<b>4 532,00</b>	<b>0,00</b>	<b>4 532,00</b>
<b>I.</b>				
Provozní dotace	41	<b>3 701,00</b>	<b>0,00</b>	<b>3 701,00</b>
1. Provozní dotace	42	3 701,00	x	3 701,00
<b>II.</b>				
Přijaté příspěvky	43	<b>1 222,00</b>	<b>0,00</b>	<b>1 222,00</b>

	Číslo řádku	Stav k rozvahovému dni			
		Hlavní činnost	Hospodářská činnost	Celkem	
4.	Přijaté členské příspěvky	46	1 222,00	x	1 222,00
III.	Tržby za vlastní výkony a zboží	47	192,00	x	192,00
IV.	Ostatní výnosy	48	90,00	0,00	90,00
7.	Výnosové úroky	51	2,00	x	2,00
10.	Jiné ostatní výnosy	54	88,00	x	88,00
V.	Tržby z prodeje majetku	55	16,00	0,00	16,00
11.	Tržby z prodeje dlouhodobého nehmotného a hmotného majetku	56	16,00	x	16,00
	Výnosy celkem	61	5 221,00	0,00	5 221,00
C.	Výsledek hospodaření před zdaněním	62	689,00	0,00	689,00
D.	Výsledek hospodaření po zdanění	63	689,00	0,00	689,00

Odesláno dne:	Razítko:	Podpis odpovědné osoby:	Podpis osoby odpovědné za sestavení:	Okamžik sestavení:
20.03.2018				20.03.2018
Telefon:				



## Příloha č. 2 – Příloha k účetní závěrce 2017

### Příloha k účetní závěrce za rok 2017 dle § 29 a § 30 vyhlášky 504/2002 Sb., v aktuálním znění

**Název účetní jednotky:** Region Haná z.s.

**Sídlo:** nám. T.G.Masaryka 99, 783 44 Náměšť na Hané

**Právní forma:** spolek

**IČ:** 26656426

**Účel spolku:**

Spolek je založen za účelem podpory všestranného a trvalého rozvoje Regionu HANÁ, podpory regionálních činností ve prospěch obcí, neziskových organizací, malých a středních podnikatelů, společností a ostatních subjektů působících a sídlících v Regionu HANÁ, k rozvoji jejich mezisektorové spolupráce.

**Datum zápisu:** 22.března 2004

**Spisová značka:** L 6271 vedená u Krajského soudu v Ostravě

**Statutární orgán:**

Statutární orgánem je rada spolku. Rada spolku má 9 členů. Rada spolku volí ze svého středu předsedu a dva místopředsedy, kteří jednají jménem spolku navenek v plném rozsahu, každý samostatně. V případě nepřítomnosti předsedy, jedná za spolek místopředseda.

**Předseda rady:**

Mgr. Marta Husičková

**Místopředseda rady:**

Ing. Miroslav Mačák

Jarmila Stawaritschová

**Ostatní členové rady:**

Bc. Jaroslav Procházka

Jaromír Crha

Ing. Pavel Solovský

Ing. Jan Tichý

Zdenka Žáková

Ing. Milan Kubíček

#### **Účetní období, způsoby oceňování, odepisování a účetní postupy:**

Účetním obdobím je kalendářní rok.

Účetní jednotka účtuje v souladu s vyhláškou č.504/2002 Sb., kterou se provádí některá ustanovení zákona č. 563/1991 Sb., o účetnictví, ve znění pozdějších předpisů, pro účetní jednotky, u kterých hlavním předmětem činnosti není podnikání, pokud účtují v soustavě podvojného účetnictví.

Za dlouhodobý majetek jsou považovány předměty s dobou upotřebitelnosti delší jak 1 rok a pořizovací cenou vyšší než 40.000,00 Kč.

Za dlouhodobí nehmotný majetek je považován majetek s pořizovací cenou vyšší než 60.000,00 Kč

Zásoby jsou evidovány způsobem B.

#### **Auditorské služby**

Celková odměna přijatá auditorem za nepovinný audit roční účetní závěrky: 15 000,- Kč bez DPH

Celková odměna přijatá auditorem za jiné ověřovací služby: 10 000,- Kč bez DPH za ověření činností v souvislosti s realizací projektu Zlepšení řídicích a administrativních schopností MAS Region HANÁ

Celková odměna přijatá auditorem za daňové poradenství a jiné neauditorské služby: 0 Kč

#### **Popis významných položek z rozvahy nebo výkazu zisku a ztráty, které jsou podstatné pro hodnocení finanční a majetkové situace a výsledku hospodaření účetní jednotky, pokud tyto informace nevyplývají přímo ani nepřímo z rozvahy a výkazu zisku a ztráty**

##### Stavby

V roce 2017 došlo k úbytku majetku-dětská hřiště v hodnotě 16 024 074,68Kč z důvodu vyřazení formou darování. K vyřazení došlo po skončení doby udržitelnosti projektu a to na základě čl. V., odst. 6, Smlouvy o výpůjčce, kdy byl darem přenechán majetek do vlastnictví obcí, vybudovaný v rámci projektu „Volnočasová infrastruktura obcí MAS Region HANÁ“.

##### Oprávky ke stavbám

V roce 2017 již nejsou účtovány oprávky ke stavbám.

##### Dohadné účty aktivní

Účtován nárok na dotaci.

V roce 2015 a 2016 účtován nárok za celou 1.etapu trvající od 01.09.2015 do 31.12.2016, tj. 16 měsíců

V roce 2017 účtována dílčí část nároku na 3.etapu trvající od 01.07.2017 do 31.12.2017, tj. 6 měsíců

#### Peněžní prostředky na účtech

Zvýšení prostředků na bankovním účtu v roce 2017 z důvodu vyúčtovaného a přijatého nároku celé 1.etapy za období 01.09.-31.12.2015 a 01.01.2016-31.12.2016 v rámci projektu CLLD, dále vyúčtovaného a přijatého nároku za 2.etapu v rámci projektu CLLD za období 01.01.-30.06.2017 a přijaté průběžné platby za 3.etapu v rámci projektu CLLD-dílčí část za období 01.07.-30.09.2017.

#### Odpisy dlouhodobého majetku

V roce 2017 již nebyly účtovány odpisy staveb

#### Provozní dotace

Poskytovatel

##### **MŠMT**

##### **Místní akční plán vzdělávání ORP Konice**

- obdrženo v roce 2017 2 100 000,00 Kč
- dohadná položka na dotaci 219 273,03 Kč

Hlavním cílem projektu je do roku 2017 vybudovat funkční partnerství mezi aktéry školství v území ORP Konice. Komplexně je cílem projektu zlepšení kvality vzdělávání v mateřských a základních školách v území ORP Konice.

##### **MMR**

##### **Zlepšení řídicích a administrativních schopností MAS Region HANÁ**

- obdrženo v roce 2017 3 051 618,10 Kč
- dohadná položka na dotaci 2017 521 873,00 Kč

Cílem projektu je úspěšně realizovat výzvy MAS Region HANÁ. Výzvy MAS budou realizovány za předpokladu přípravných a podpůrných činností, provozní činnosti a animace strategie CLLD a škol a školských zařízení v rámci OP VVV a za předpokladu realizace dalších aktivit vedoucích k naplňování strategie CLLD. Cílem projektu je realizace strategie CLLD Regionu HANÁ, jejímž účelem je zvýšení kvality života ve venkovských obcích

#### **Významné události, které nastaly mezi rozvahovým dnem a okamžikem sestavení účetní závěrky:**

Takové události nenastaly.

#### **Podíly na základním kapitálu jiných osob:**

Spolek nevlastní podíly na základním kapitálu jiných osob.

#### **Cenné papíry:**

Spolek k 31.12.2017 nevlastní žádné majetkové cenné papíry, akcie ani podíly

#### **Poskytnuté záruky:**

Spolek nemá kryté závazky plnohodnotnou zárukou.

**Hospodářská činnost:**

Spolek neprovozuje hospodářskou činnost.

**Průměrný přepočtený počet zaměstnanců za rok 2017:** 5,67

**Odměny členů statutárních orgánů za rok 2017 v Kč:** 0,- Kč

**Výše záloh a úvěrů poskytnutých členům statutárních orgánů v Kč:** 0,- Kč

**Výše splatných závazků na pojistném na sociální zabezpečení a příspěvku na státní politiku zaměstnanosti, na veřejném zdravotním pojištění a na daních:** 117 772,00 Kč.

**Způsob zjištění základu daně z příjmů a využití úlev podle § 20 odst.7 zákona č. 586/1992 Sb., o daních z příjmů ve znění pozdějších předpisů:**

• Náklady roku 2017	4 531 849,- Kč
• Výnosy roku 2017:	5 220 529,- Kč
• <b>Hospodářský výsledek před zdaněním:</b>	<b>688 680,- Kč</b>
• Neuznané náklady (ř.40)	45 121,- Kč
• Neuznané náklady – ztrátová činnost (ř.62):	4 486 728,- Kč
• Příjmy, které nejsou předmětem daně (ř.101):	3 996 656,- Kč
• Příjmy osvobozené od daně (ř.110):	1 221 960,- Kč
• Ř.162	1 913,- Kč

---

**Základ daně:** **0,- Kč**

**Odpočet pro veřejně prospěšné poplatníky (§20 odst.7 zákona č.586/1992 Sb.):**

V roce 2017 organizace neměla k využití prostředky získané dosaženou daňovou úsporou.

**Přijaté dary v roce 2017:**

V roce 2017 nepřijala účetní jednotka žádný dar.

**Přijaté členské příspěvky v roce 2017:**

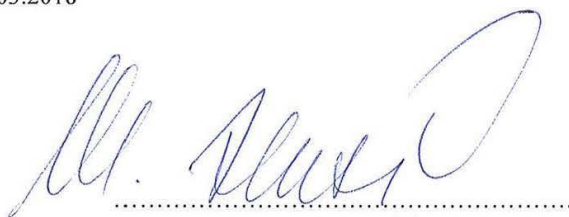
Od členských obcí:	1 206 360,00 Kč
Od individuálních členů:	15 600,00 Kč

**Vypořádání výsledku hospodaření za rok 2016:**

Hospodářský výsledek roku 2016 ve výši – 545 794,95 Kč byl převeden na účet 932 – Nerozdělený zisk, neuhrazená ztráta minulých let.

V Náměšti na Hané

dne 20.03.2018



Mgr. Marta Husičková  
předsedkyně MAS Region HANÁ, z.s.



PASIVA		Číslo řádku	Stav k prvnímu dni účetního období	Stav k poslednímu dni účetního období
<b>A.</b>	Vlastní zdroje celkem	<b>1</b>	<b>1 868,00</b>	<b>2 694,00</b>
<b>I.</b>	Jmění celkem	<b>2</b>	<b>117,00</b>	<b>254,00</b>
1.	Vlastní jmění	3	117,00	254,00
<b>II.</b>	Výsledek hospodaření celkem	<b>6</b>	<b>1 751,00</b>	<b>2 440,00</b>
1.	Účet výsledku hospodaření	7	x	689,00
2.	Výsledek hospodaření ve schvalovacím řízení	8	-546,00	x
3.	Nerozdělený zisk, neuhrazená ztráta minulých let	9	2 297,00	1 751,00
<b>B.</b>	Cizí zdroje celkem	<b>10</b>	<b>676,00</b>	<b>674,00</b>
<b>II.</b>	Dlouhodobé závazky celkem	<b>13</b>	<b>0,00</b>	<b>400,00</b>
7.	Ostatní dlouhodobé závazky	20	0,00	400,00
<b>III.</b>	Krátkodobé závazky celkem	<b>21</b>	<b>675,00</b>	<b>274,00</b>
1.	Dodavatelé	22	-4,00	5,00
5.	Zaměstnanci	26	158,00	149,00
6.	Ostatní závazky vůči zaměstnancům	27	5,00	2,00
7.	Závazky k institucím sociálního zabezpečení a veřejného zdravotního pojištění	28	84,00	88,00
9.	Ostatní přímé daně	30	32,00	30,00
23.	Ostatní krátkodobé finanční výpomoci	44	400,00	0,00
<b>IV.</b>	Jiná pasiva celkem	<b>45</b>	<b>1,00</b>	<b>0,00</b>
1.	Výdaje příštích období	46	1,00	0,00
	<b>PASIVA CELKEM</b>	<b>49</b>	<b>2 544,00</b>	<b>3 368,00</b>

Odesláno dne:	Razítko:	Podpis odpovědné osoby:	Podpis osoby odpovědné za sestavení:	Okamžik sestavení:
20.03.2018				20.03.2018
Telefon:				

**Poznámka:**

Stavy jednotlivých účtů uvedených v aktivech rozvahy se zjišťují jako rozdíl obrátů stran Má dáti a Dal. Podle výsledku tohoto výpočtu vstupují do aktiv s kladným znaménkem. Stavy jednotlivých účtů uvedených v pasivech rozvahy se zjišťují jako rozdíl obrátů stran Dal a Má dáti. Podle výsledku tohoto výpočtu zůstatky do pasiv s kladným nebo záporným znaménkem. Výjimku představují účty 336, 341, 342, 343, 345 a 373, které jsou v ROZVAZE uvedeny v aktivech přičemž rozdíl stran vstupuje:

- a) do aktiv kladně - jestliže převažuje stav obrátu strany Má dáti nad stavem obrátu strany Dal,
- b) do pasiv kladně - jestliže převažuje stav obrátu strany Dal nad stavem obrátu strany Má dáti.

## Ověření hospodaření auditorem

Hospodaření Regionu HANÁ za rok 2017 bylo ověřeno nezávislým auditorem. Audit proběhl v březnu 2017 před konáním Valné hromady. Auditor nezjistil v hospodaření žádná pochybení. Audit je zveřejněn na webových stránkách MAS: [www.regionhana.cz](http://www.regionhana.cz).

## Příloha č. 4 – Fotodokumentace

Exkurze Londýn - Chelsea



Tourism Expo Olomouc



Seminář pro ředitele škol v rámci Opatření IROP – Infrastruktura pro vzdělávání



Valná hromada ve Smržicích



Seminář pro podnikatele v rámci 1. výzvy PRV





**Seminář pro starosty v rámci Opatření IROP – Rozvoj dopravní a technické infrastruktury**



**Jednání pracovní skupiny Environmentální výchova**



**Zahájení Hanáckého cestovatele ve Slatinicích**



**Výlet do Zoo Vyškov ZŠ a MŠ Horní Štěpánov**



**Sázení stromků s MŠ Hvozd**

