

KVĚTEN 2018

01/2018



# ZPRAVODAJ

Místní akční skupina – společně pro rozvoj regionu

MAS Region HANÁ se představuje  
Naše obce  
Strategie a programové rámce RH  
Aktuálně – dotace a podpory Regionu HANÁ  
Program Rozvoje venkova  
Integrovaný regionální operační program  
Operační program zaměstnanost  
Regionální školství  
Děti sázejí stromy  
Zajímavé projekty



EVROPSKÁ UNIE  
Evropský fond pro regionální rozvoj  
Integrovaný regionální operační program



MINISTERSTVO  
PRO MÍSTNÍ  
ROZVOJ ČR

[www.regionhana.cz](http://www.regionhana.cz)

Milí čtenáři,

dožívá se Vám po delší odmlce do rukou nové vydání zpravodaje, který bude vycházet čtvrtletně, v letošním roce si tedy o novinkách na území Regionu HANÁ přečtete ještě v měsících září a prosinec. Prostřednictvím tohoto zpravodaje se budete dozvídat o aktualitách, nejzásadnějších pokrocích v naší činnosti a dění z místní akční skupiny Region HANÁ. Doufáme, že pro Vás bude zpravodaj cenným zdrojem informací a stanete se našimi věrnými čtenáři.

Jaroslav Brzák, hlavní manažer MAS

## MAS REGION HANÁ SE PŘEDSTAVUJE

### Význam tří písmenek MAS?

Místní akční skupina (dále jen MAS) je uskupením, které je vytvořené na principu partnerství veřejné správy, podnikatelské sféry a neziskového sektoru. Hlavním cílem toho partnerství je podpora a rozvoj venkovského regionu. Příjemcem finanční podpory mohou být fyzické či právnické osoby, obce, svazky obcí, neziskové organizace a podnikatelské subjekty působící v území MAS.

### Transformace Regionu HANÁ v letech

V České republice je k letošnímu roku registrováno celkem 179 místních akčních skupin z toho 16 se nachází na území Olomouckého kraje. Region HANÁ byl založen v roce 2002 jako projekt iniciovaný mikroregionem Kosířsko a sousedními, celkem 15ti obcemi. První registrace právní subjektivity proběhla v roce 2004. MAS byla registrována jako občanské sdružení (o.s.), po schválení nového občanského zákoníku v roce 2014 se sdružení Region HANÁ transformovalo na formu zapsaný spolek (z.s.). Hlavní sídlo kanceláře naleznete na náměstí T. G. Masaryka č. p. 99 v Náměšti na Hané.

### Střípky z Regionu HANÁ

Region HANÁ v současnosti zahrnuje území o ploše 426,23 km<sup>2</sup> v rovinaté oblasti Hané západně od města Olomouce a dále v navazující kopcovité krajině Zábřež-

ské a Dražanské vrchoviny. Součástí je celé území mikroregionu Kosířsko, část území mikroregionu Litovelsko, území mikroregionu Kostelecka a Konicka. K roku 2018 je území MAS tvořeno 48 členskými obcemi, což je nejvíce z celého Olomouckého kraje. Celkový počet obyvatel je 40 215. Největšími obcemi regionu, co do počtu obyvatel, jsou Lutín, Kostelec na Hané a Konice. Naopak nejmenšími jsou Rakůvka, Hačky a Polomí.

### Dozvídáme se o fungování Regionu HANÁ

Hranice místních akčních skupin nejsou shodné s hranicemi základních administrativních jednotek (krajů, okresů, obcí s rozšířenou působností či mikroregionů). Území MAS vzniklo na základě dobrovolného rozhodnutí obcí zapojit se do spolupráce.

Na rozdíl od základních, zákonem daných administrativních celků jsou místní akční skupiny formovány společným zájmem na spolupráci tří sektorů: veřejného, podnikatelského a neziskového. Základním cílem všech MAS je zlepšování kvality života a životního prostředí ve venkovských oblastech. Region HANÁ pracuje na principu metody LEADER. Metoda LEADER je založena na principu plánování a rozhodování zdola-nahoru, tedy náměty a projekty jsou připravovány a realizovány z myšlenek a podnětů místních venkovských subjektů a občanů, tedy zdola, ne-

měly by být direktivně rozhodovány z krajské, státní nebo evropské úrovně – tedy shora. Čím více subjektů je v aktivitách Regionu HANÁ zapojeno, tím lépe dosáhneme společného cíle – rozvoje území a utváření kvalitního životního prostoru pro život v našich venkovských obcích.

Členem MAS jsou tedy obce a jimi zřizované organizace jako zástupci veřejného sektoru, podnikatelské subjekty včetně fyzických osob a zejména místní zemědělci zastupují podnikatelský sektor, a spolky a neziskové organizace spolu s jednotlivci – řadovými občany reprezentují neziskový sektor. Region HANÁ je otevřeným partnerstvím, a rád ve svých členských řadách uvítá jakékoliv další zájemce o přispění ke společnému cíli – rozvoji regionu a zlepšování kvality života v členských obcích.

### Proč je výhodné být členem MAS?

- Máte možnost ovlivňovat směřování rozvoje vašeho regionu
- Máte možnost rozvíjet společenský a komunitní život v regionu
- Získáváte šanci navázat spolupráci s jinými subjekty – obcemi, podnikateli a spolky v regionu
- Rovněž máte možnost podílet se na kontrole využívání dotačních prostředků v regionu – být součástí veřejné kontroly, zkrátka jste v obraze!
- A spoustu dalších příležitostí, jak se zapojit do veřejného života v obci!

## ORGÁNY MAS

### 1. Valná hromada

– je nejvyšším orgánem spolku a jsou v ní zastoupeni všichni členové. V MAS Region je v současné době evidováno celkem 119 členů, 48 je zastoupeno veřejným sektorem a 71 soukromým sektorem.

### 2. Rada

– je rozhodovacím orgánem spolku. Vykonává funkci programového výboru v případě realizace SCLLD. Dále schvaluje projekty, které jsou jí předloženy na základě návrhu výběrové komise.

**Členové rady:** Marta Husičková – předsedkyně MAS, Pavel Solovský, Jaroslav Procház-

ka, Jan Tichý, Jaromír Crha, Zdeňka Žáková, Miroslav Mačák, Milan Kubiček a Jarmila Staritschová.

### 3. Výběrová komise

– jejím úkolem je hodnocení projektů a sestavování seznamu projektů, které jsou dále postoupeny radě MAS.

**Členové výběrové komise:** Michal Sirotek, Lubomír Novák, Drahostava Mačáková, František Vychodil, Helena Chalánková, Pavel Mikulka, Marie Müllerová, Marcela Halová, Martina Kurfürstová, Alena Mašláňová a Josef Havelka.

### 4. Revizní výbor

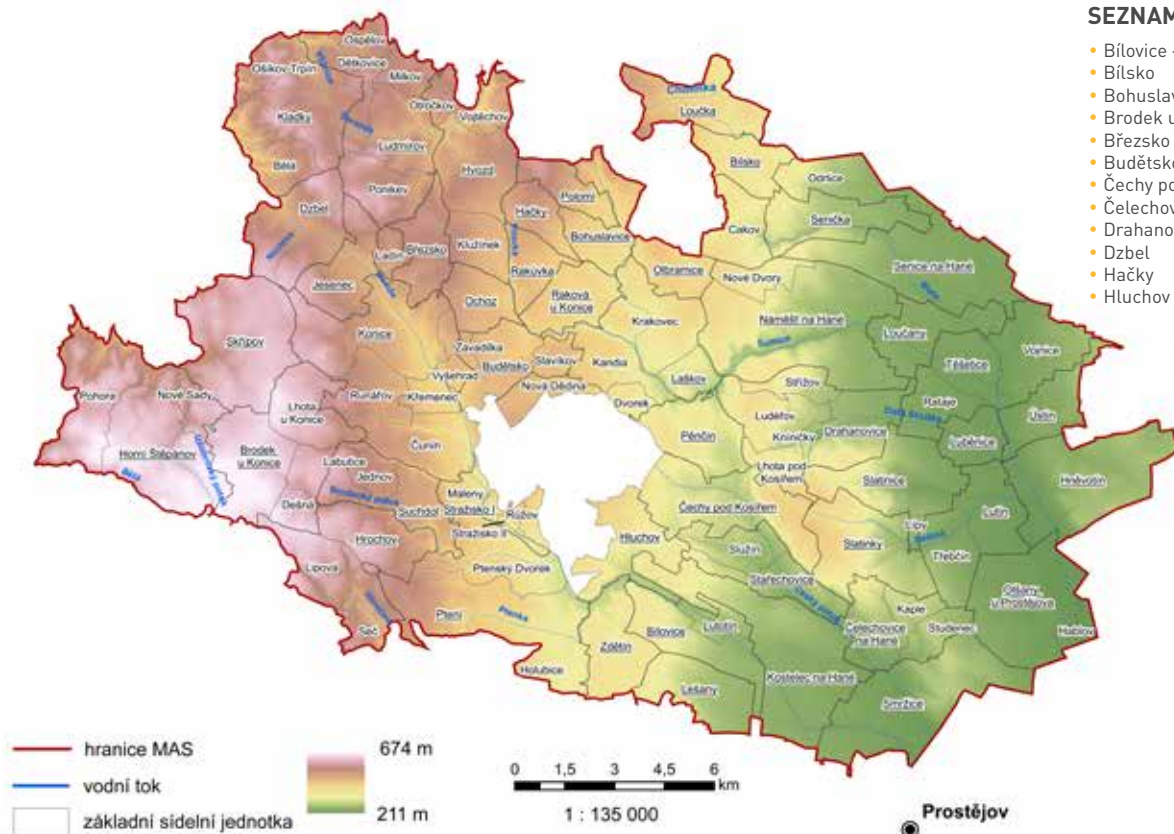
– je kontrolním orgánem spolku, který dohlíží na to, aby MAS vyvíjela svoji činnost v souladu se zákony, platnými pravidly, standardy MAS a strategií.

**Členové rady:** Michal Tichý (předseda), Zdeňka Koppová, Josef Žák, Miloš Kuruc a Miroslav Hochvald



## SEZNAM ČLENSKÝCH OBCÍ

- Bílovice – Lutotín
- Bílsko
- Bohuslavice
- Brodek u Konice
- Březsko
- Budětsko
- Čechy pod Kosířem
- Čelechovice na Hané
- Drahanovice
- Džbel
- Hačky
- Hlucho
- Hněvoťín
- Horní Štěpánov
- Hvozď
- Jesenec
- Kladky
- Konice
- Kostelec na Hané
- Laškov
- Lešany
- Lipová
- Loučany
- Loučka
- Luběnice
- Ludmírov
- Lutín
- Náměšť na Hané
- Ochoz
- Olbramice
- Olšany u Prostějova
- Pěnčín
- Polomí
- Ptení
- Raková u Konice
- Rakůvka
- Senice na Hané
- Senička
- Skřípov
- Slatinice
- Slatinky
- Smržice
- Stařechovice
- Stražisko
- Suchdol
- Těšetice
- Ústín
- Zdětín



## MAS TVOŘÍ KONKRÉTNÍ LIDÉ

### VEDENÍ MAS REGION HANÁ



**Mgr. Marta Husičková**  
Předsedkyně, starostka  
městse Náměšť na Hané  
region.hana@regionhana.cz  
607 555 746



**Jarmila Stawaritschová**  
Místopředsedkyně, starostka  
obce Čelechovice na Hané  
region.hana@regionhana.cz  
724 183 624



**Ing. Miroslav Mačák**  
Místopředseda,  
individuální člen  
region.hana@regionhana.cz  
602 727 386

### KANCELÁŘ MAS



**Ing. Jaroslav Brzák**  
Hlavní manažer  
MAS Region HANÁ  
jarek.brzak@regionhana.cz  
605 174 701



**Bc. Petr Husička**  
Manažer projektů pro oblast  
školy, animace  
petr.husicka@regionhana.cz  
728 466 713



**Ing. Kateřina Vičarová**  
Manažer projektů pro oblast  
školy  
katka.vicarova@regionhana.cz  
776 083 482



**Bc. Lucie Vojtěchová**  
Administrativní pracovnice  
kanceláře MAS Region HANÁ  
Asistent pro realizaci CLLD  
lucie.vojtechova@regionhana.cz  
702 022 396



**Ing. Ludmila Navrátilová**  
Manažerka pro realizaci CLLD  
ludmila.navratilova@regionhana.cz  
606 735 282



**Ing. Hana Zaccpálková**  
Manažerka pro realizaci CLLD  
hana.zaccpalkova@regionhana.cz  
776 586 522



**Ing. Iveta Botková**  
Finanční manažer  
iveta.botkova@regionhana.cz  
602 831 869

V této rubrice budeme čtenáře postupně seznamovat s obcemi Regionu HANÁ. Dozvíte se základní údaje o obci, zajímavosti, o spolcích nebo o významných akcích. Často zde také naleznete informace o významných projektech obcí, realizovaných v posledních letech. V tomto čísle představujeme dle abecedního pořadí prvních 6 obcí: Březsko, Budětsko, Bílsko, Bílovice-Lutotín, Bohuslavice a Brodek u Konice.

## OBEC BŘEZSKO, VYSOKO V KOPCÍCH NA OKRAJI PŘÍRODNÍHO PARKU KLADECKO

Historie obce Březsko sahá do poloviny 14. století. Název Březsko je odvozen od jména trávy bér. Obec patřila ke konnickému panství. Od roku 1619 spadala pod jesenecké panství až do roku 1848. Od roku 1849 je Březsko samostatnou obcí jen na krátké období, od roku 1989 – 1990 bylo připojeno ke Konici. V 18. – 19. století se v okolí obce těžila železná ruda.



Obec Březsko se nachází 2 km severně od města Konice v nadmořské výšce 510 m n. m. Má rozlohu 406 ha z toho 68 ha lesa. Součástí obce je osada Michnov založená roku 1785. Obec má 210 obyvatel a 116 domů z toho 20 slouží k chalupaření.



Obec má vodovod, plynovod a ve větší části obce jednotnou kanalizaci. Ke sportovnímu využití máme travnaté fotbalové hřiště na Vinohrádku a pískové hřiště vhodné pro tenis, nohejbal a v zimě slouží jako kluziště. V obci sídlí farma ZOD Ludmírov, autoservis Fiala a hospůdka U Hanzalíků, obchod se smíšeným zbožím byl uzavřen v minulém roce. V obci působí jediný spolek a to Sbor dobrovolných hasičů Březsko a to od roku 1891. Zásluhou jeho členů se v obci koná Martinská hodová zábava, masopust a letní sousedské posezení. Hasiči zajišťují pro obec zásahovou jednotku JPO V a zúčastňují se soutěží v mužské

a žakovské kategorii. V Březsku na silvestra zažíváme již několik let krásné odpoledne, díky divadelnímu představení pořádanému místními nadšenci.

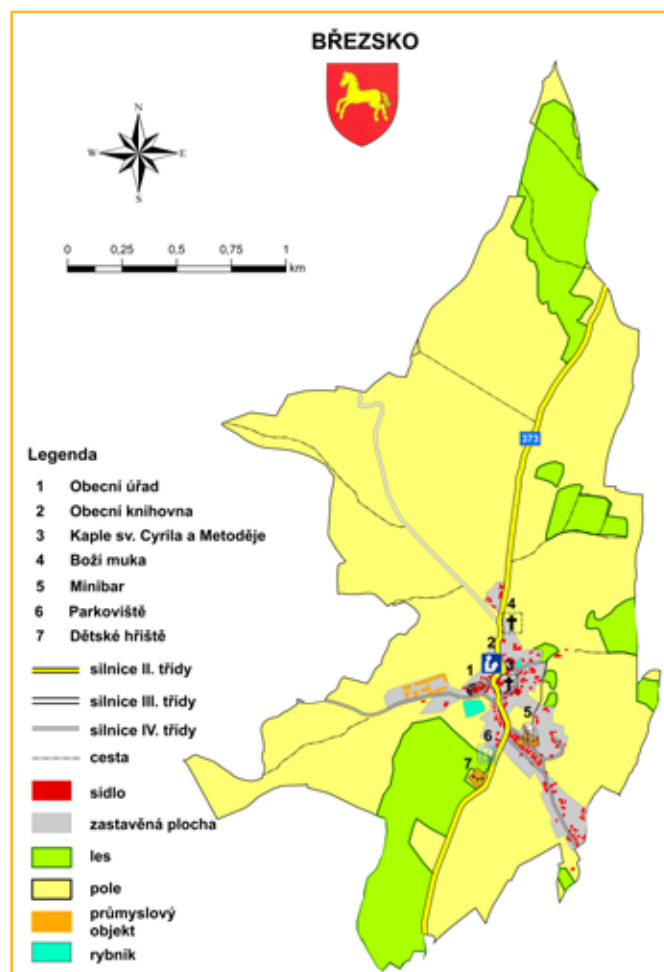


Na katastru obce začíná přírodní park Kladecko. V okolí je několik remízků a lesů vhodných k procházkám a houbaření. Historické zajímavosti: kaple sv. Cyrila a Metoděje z roku 1876 a kaplička v místní části Michnov se sochou Panny Marie z roku 1829. Na návsi stojí pomník obětem světových válek se sochou sv. Václava z roku 1929. Socha je kopií sochy stojící ve Staré Boleslavi od sochaře Stanislava Suchardy. V okolí obce je soubor šesti křížů z bílého mramoru. Ke kříži u silnice ke Hvozdu se váže pověst o spálené Mandě.

Za poslední volební období se podařilo, díky různým dotačním titulům, zrealizovat vyčištění a zpevnění břehů dolního rybníka, opravit fasády na kapli sv. Cyrila a Metoděje a kapličky v Michnově, vyměnit okna v budově bývalé školy, která slouží jako kulturní dům, opravit dvě místní komunikace a zakoupit kontejnery, štěpkovač a domácí kompostéry

k likvidaci BRKO. Největší akcí bylo prodloužení inženýrských sítí a místní komunikace k novým domům.

Jiří Zajíček, starosta



# VESNIČKA NA HORNÍ PILÁVCE – BUDĚTSKO

První zmínka o obci Budětsko pochází z roku 1378, tehdy se však jmenovala Budětín (podle osobního jména Buďata – Buďatova ves) a patřila ke konickému panství. Roku 1383 došlo k prodeji obce augustiniánskému klášteru v Lanškrounu (později přesídlenému do Olomouce). Během husitských válek vesnice zanikla, ke znovuosídlení došlo až po roce 1447. Do období reformy Josefa II. (konec 18. st.) patřilo Budětsko jako klášterní ves k laškovskému panství, přifařeno bylo ale do Konice.



K Budětsku náleží dvě osady – Slavíkov a Zavadilka. Obě vznikly na konci 18. století parcelací panské půdy. V současnosti činí katastrální výměra obce 580 ha. Největšího počtu obyvatel dosáhlo Budětsko s osadami na konci 19. st., kdy zde podle sčítání lidu žilo ve 165 domech 1021 obyvatel. K 1. 1. 2017 žilo v obci celkem 421 obyvatel (223 mužů, 198 žen) s průměrným věkem 42,4 roků. Ze spolků v obci působí Sbor dobrovolných hasičů Budětsko (založený roku 1900), Myslivecké sdružení Hubert Budětsko a Sbor pro občanské záležitosti Budětsko. Škola byla kvůli malému počtu žáků uzavřena v roce 2002, v současnosti školou povinné děti navštěvují zpravidla ZŠ a G města Konice, „předškoláci“ MŠ v Konici.

Obec má ryze zemědělský charakter, je obklopena poli a lesy. Kromě starých selvských usedlostí najdeme i velké množství nových rodinných domů. V blízkosti obce se nachází malebné údolíčko Žleb (Ve Žlebě) s protékající říčkou Pilavkou a blízkým pramenem Ochozské kyselky. Ve Žlebě je památník obětem 2. světové války jako připomínka člena partyzánské skupiny Zelený kádr Františka Vychodila, který se v obklíčení německých vojáků zastřelil na půdě blízkého domu; připomínány jsou na něm i další 3 oběti nacistického běsnění.

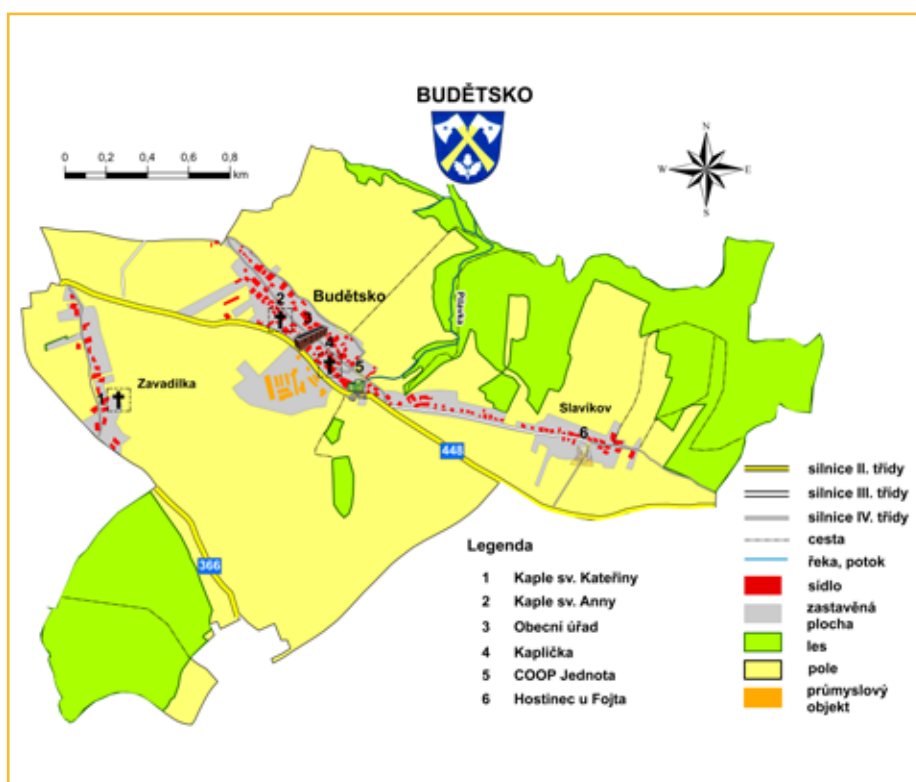
Z významných budětských rodáků uveďme Františka Tilšera (1825 – 1913), profesora deskriptivní geometrie a perspektivy na pražské technice, filozofa a poslance vídeňské Říšské rady. Významného rodáka



připomíná od roku 1934 pomník s bronzovou deskou před jeho rodným domem č. 39. V obci se nachází kaple sv. Anny, kaplička Matky Boží, své kapličky mají i osady Slavíkov a Zavadilka, v katastru obce stojí dvě boží muky ze 17. století, pomníky a několik křížů a sošek. Od roku 1379 je u Budětska zmiňován vodní mlýn na Pilavce, na začátku 21. století bychom z něj našli pouze ruiny, v současnosti však na jeho místě vzniká nová stavba. V letech 1872 - 1924 stál v Budětsku větrný mlýn.

Ve volebním období 2014-18 došlo k dokončení výstavby a k vybavení Obecního domu, počátku jeho využívání pro společenské a sportovní akce; stavbě parkoviště, chodníků a parkovým úpravám v okolí Obecního domu; byl zakoupen automobil Multicar a kontejnery na bio odpad; byla provedena oprava kapličky na Zavadilce, rekonstrukce hasičské zbrojnice v Budětsku a mnoho dalších drobnějších investičních akcí.

Bronislav Fojt, místostarosta



# BÍLSKO, OBEC TŘÍ OBILNÝCH KLASŮ

Obec Bílsko leží asi 10 km jihozápadně od Litvle mezi lesy loukami a pastvinami v nadmořské výšce 346 m. Sousedí s obcemi Loučka, Vilémov, Cholína, Senička, Odrlice a Cakov.



Nejstarší písemná zmínka o obci pochází z konce 16. století, dá se předpokládat, že původní osada byla založena ve století čtrnáctém souběžně s okolními vesnicemi. Do roku 1850 bylo Bílsko součástí chudobínského panství. Od roku 1850 byl zaveden nový systém státní správy, v němž se obec Bílsko stává samostatnou obcí, která je začleněna do politického a soudního okresu Litovel. V roce 1949 se stává součástí Olomouckého kraje. V roce 1960 dochází ke sloučení Bílska s Loučkou a Cakovem. K další integraci dochází v roce 1980, kdy se Bílsko slučuje s Cholínou. Statut samostatné obce přinesl až rok 1990.



Celé území má rozlohu 373 ha, v obci žije k 1. 1. 2018 220 obyvatel. V obci je prodejna smíšeného zboží, hřiště pro malé i větší děti. V obci pracuje Sbor dobrovolných hasičů Bílsko a TJ Sokol Bílsko, tyto organizace se společně starají o společenský život v obci. V obci Bílsko je pravidelně pořádán Hasičský ples, Dětský den, ale zavádí se i nové akce např. Velikonoční tvoření a vynášení zimy nebo Discgolfový turnaj. Obec pořádá každým rokem zájezd na výstavu květin do Kroměříže a jednodenní výlet pro malé i velké na různá zajímavá místa. V obci se nachází také Domov se zvláštním režimem Bílsko, o.p.s., poskytující pobytové a sociální služby pro osoby a seniory s chronickým duševním onemocněním.

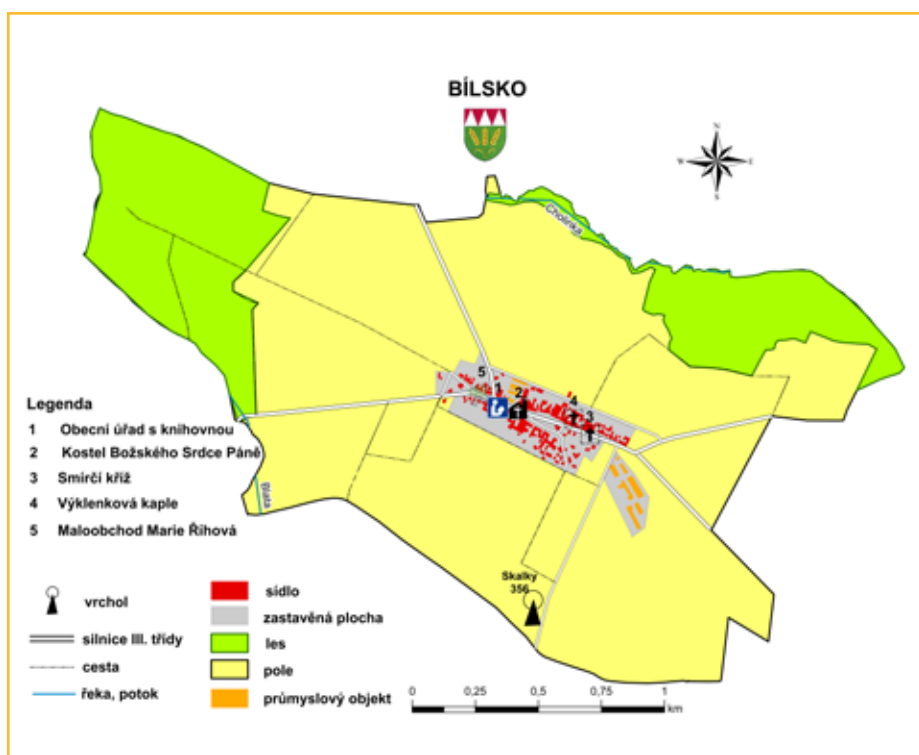


vlastní pečeti, na které se objevuje motiv tří obilných klasů vyrůstajících z jednoho stébla, převázaných dvojitou mašlí. V heraldické symbolice vyjadřuje grafické znázornění klasů typicky zemědělský charakter obce.

V posledních letech proběhlo v obci několik investičních akcí. V roce 2016 výstavba chodníků a rekonstrukce vybraných původních chodníků, vytvoření dvou míst pasivního odpočinku, v roce 2017 oprava jedné z místních komunikací.

Miroslava Novotná

K pamětihodnostem Bílska patří boží muka, smírčí kříž, kostel Božského srdce Páně, spojený s bývalým klášterem řádu redemptoristů, památník obětem 1. sv. války, socha sv. Františka a několik kamenných křížů. Obec Bílsko má svou



# BÍLOVICE LUTOTÍN, DVĚ SÍDLA NA BŘEHU ROMŽE

Obec Bílovice-Lutotín vznikla spojením dvou samostatných obcí Bílovice a Lutotín. První písemná zmínka o Bílovicích se váže k roku 1305, ale poměrně intenzivní slovanské osídlení z 9. - 10. století, zachycené archeologickými výzkumy po obou stranách říčky Romže a následná kontinuita osídlení až do vrcholného středověku hovoří o starobylém původu osady. Stejně tak i název obce, jméno odvozené od staročeského osobního jména Běl. Z katastru obce pochází jeden z mála na okrese nalezených žárových slovanských hrobů ze 7. století našeho letopočtu. Lutotín je uveden v „nadační“ listině



biskupa Jindřicha Zdíka (1083-1150), kladené k roku 1141. Obec Bílovice - Lutotín se rozkládá na ploše o rozloze 686,6 ha a k 1. 1. 2018 zde žilo 533 obyvatel. V rámci Olomouckého kraje patří obec Bílovice - Lutotín k malým obcím, avšak v rámci Regionu HANÁ patří spíše k obcím středním. V obci je rekonstruovaná mateřská škola kam dochází 25 - 28 dětí.

Spolkovou činnost reprezentují dva sbory dobrovolných hasičů, klub seniorů a spolek maminek KaRaBíLeK, který provozuje v Lutotíně mikrojesle. Základní školu navštěvují děti v Kostelci na Hané.



K cenným historickým památkám patří v Bílovicích lidový zděný statek se žudrem a hospodářskými budovami, postavený v 18. století, v Lutotíně pak kaple sv. Anny z roku 1822 a kaple panny Marie, z roku 1808, ve které bývala vzácná dřevěná socha Sedmibolestné Panny Marie. Kaple byla podle pověsti postavena na počest uzdravení slepé polské hraběnky. Kaple sv. Floriána v Bílovicích byla vysvěcena roku 1782. Do širšího obecného povědomí je však zapsáno hradisko z pozdní doby kamenné (3500 př. n. l.) nazývané Hrad



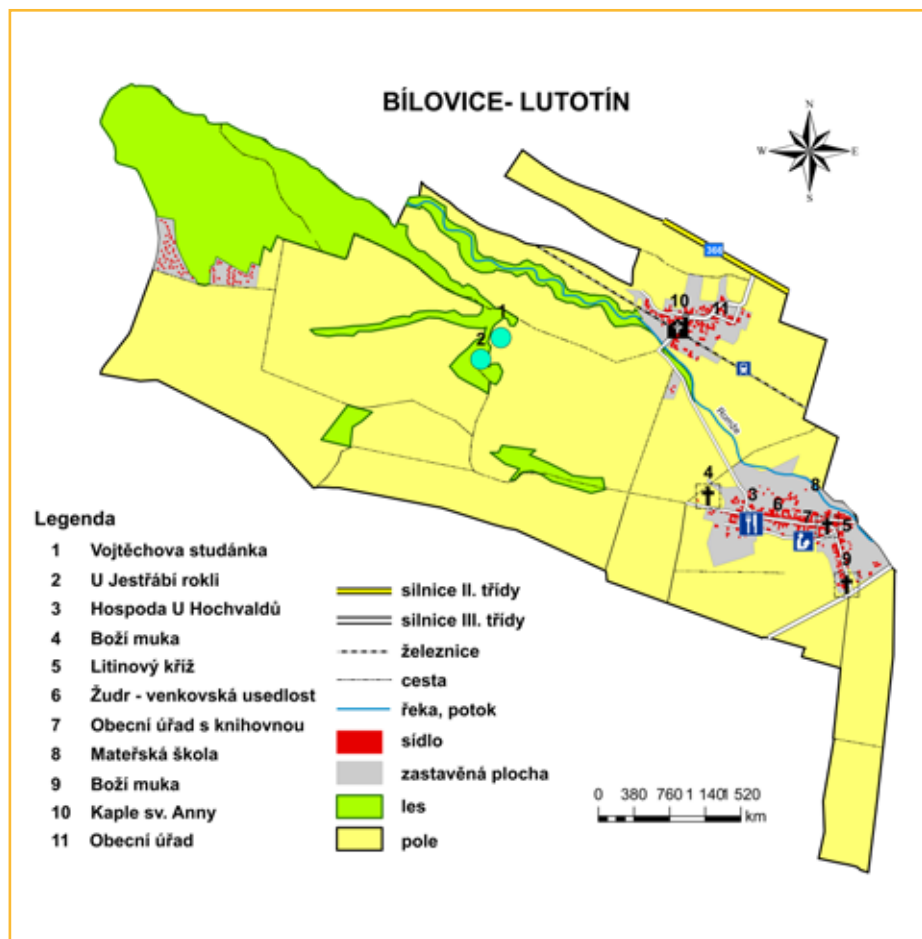
u Bílovic, zbudované na skalnatém ostrohu u Běleckého Mlýna.

Mezi významější investiční akce z posledních let lze zařadit vybudování zahrady v přírodním stylu u MŠ, rekonstrukci budovy obecního úřadu v Lutotíně na mikrojesle, opravy polních cest v okolí obce, rekonstrukci veřejného osvětlení, kde se díky LED svítidlům podařilo snížit náklady na osvětlení ze 180 tisíc v roce 2015 na 52 tisíc korun v roce 2017. Důležité bylo také pořízení vozidla na svážení bioodpadu, kompostérů a biopopelnic, které v letoš-

ním roce doplnily nádoby pro domácnosti na plasty a papír. V současné době se obě obce připravují na vybudování nové kanalizace a následnou rekonstrukci komunikací.

Bez zajímavosti není, že v Bílovicích se vyrábějí silniční vláčky a díky tomu se na nejrůznějších obecních akcích tyto vlakové soupravy objevují. Mezi nejpovednější patří Čertovská jízda.

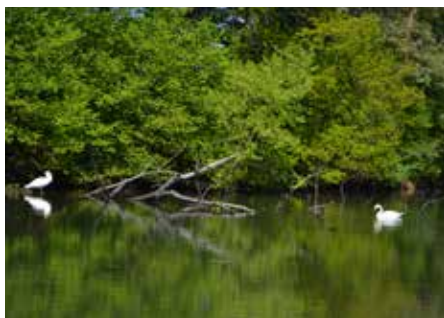
Miroslav Hochvald, starosta



# ZA ČÁPY A LABUTĚMI SE VYDEJTE DO BOHUSLAVIC

Obec Bohuslavice se nachází v severovýchodní části Konicka a leží v nadmořské výšce 411 m. Rozloha obce je 485 ha, počet obyvatel činí 433. Bohuslavice se poprvé připomínají v listině kláštera Hradisko v roce 1288. Dominantou obce je kostel sv. Bartoloměje, který je v listinách připomínán již roku 1386, do současné podoby byl přestavěn v roce 1714, věž pochází z roku 1768.

U obce je soustava 6 rybníků, kde hnízdí labutě. Přímo uprostřed obce také najdeme hnízdiště čápů. V obci jsou veškeré stavby občanské vybavenosti, zejména



základní i mateřská škola. Občané mohou využít služby Pošty Partner, kterou obec převzala do své správy. Obec disponuje dopravním spojením do všech významných okolních měst a obcí. V obci také působí několik větších i menších firem, ve kterých mohou naši obyvatelé najít práci. Nezanedbatelnou součástí života obce je činnost sboru dobrovolných hasičů a mysliveckého spolku.

Během uplynulých čtyř let bylo zrealizováno v obci několik staveb. V budově zá-



kladní školy byla zřízena nová mateřská škola. Byl realizován projekt stavby dětského hřiště, dále byly provedeny úpravy kulturního domu. V současné době probíhá rekonstrukce bytového domu za úče-

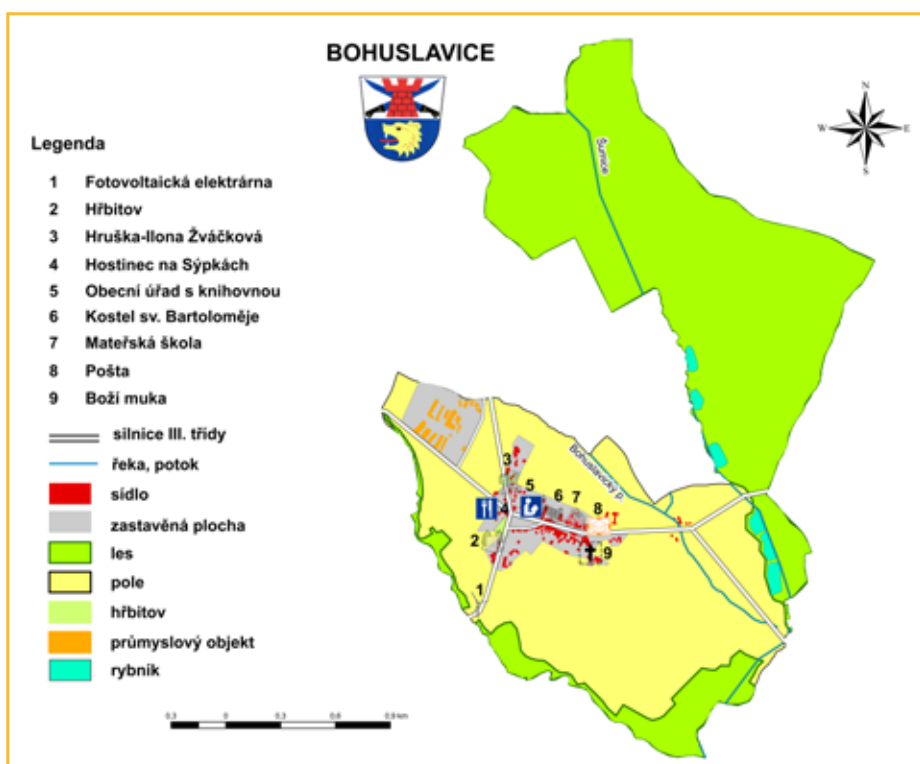


lem vytvoření sociálních bytů a výstavba komunitního centra ve sportovním areálu.

V obci se připravuje realizace dostavby splaškové kanalizace, revitalizace návsí, spojená se stavbou chodníků a parkoviště, rekonstrukce požární zbrojnice a rekonstrukce multifunkčního hřiště.

V obci se každoročně pořádají tradiční akce, jako jsou obecní a dětský maškarní ples, vepřové hody, oslava Dne matek a vánoční akce, jak pro děti, tak pro seniory. Zároveň byla po desetiletích obnovena tradice průvodu Božího Těla, která se uskuteční také letos a to 3. června 2018.

Roman Jedlička, starosta





# NA ÚPATÍ KOPCE BABYLON – BRODEK U KONICE

Obec Brodek u Konice je nejvýše položená obec na Konicku. Nejvyšším vrcholem je „Babylon“ s nadmořskou výškou 672m. Název Brodek je od slova brod, který tu kdysi býval. První písemná zmínka o Brodce je z roku 1575, později patřil Brodek k panství konickému a šebetovskému. Na starém pečetičku měl Brodek ve značce košatý strom a pod ním radlici pluhu. Tento znak je od roku 1998 znovu užíván.

Dešná byla do padesátých let dvacátého století samostatnou obcí, nyní je součástí Brodce. V písemných dokladech se objevuje od roku 1353.

K obci patří ještě Lhota u Konice. Její jméno se objevuje poprvé v roce 1379.

Jak je patrné z názvů obcí, všechny byly dříve české. Po třicetileté válce došlo k úbytku obyvatel a kolonizaci německým obyvatelstvem. Vnikl tzv. „německý ostrůvek“ se záměrnou plánovitou germanizací. Ta končí v roce 1945, kdy došlo k osídlení českými obyvateli převážně z okolních vesnic.

Nyní má Brodek místní část Lhotu u Konice. Sestává se ze tří katastrů, Brodek u Konice, Dešná a Lhota u Konice o celkové výměře 1415ha. Dříve byla obec typickou tzv. střediskovou obcí s jeslemi, mateřskou školou, základní devítiletou školou, zdravotním střediskem, poštou a několika obchody.

V současné době žije v obci Brodek u Konice cca 820 obyvatel.

Hlavním zaměstnavatelem v obci je firma Preciosa a.s., Družstvo GALAXIT a Mgr. Jarmila Podhorná-Naděje.

Zemědělství zajišťuje jedno místní a čtyři zemědělská družstva z okolí.

Z kulturních památek máme v obci kostel sv. Petra a Pavla, kapličku sv. Anny v Dešné a dvě kapličky ve Lhotě u Konice.



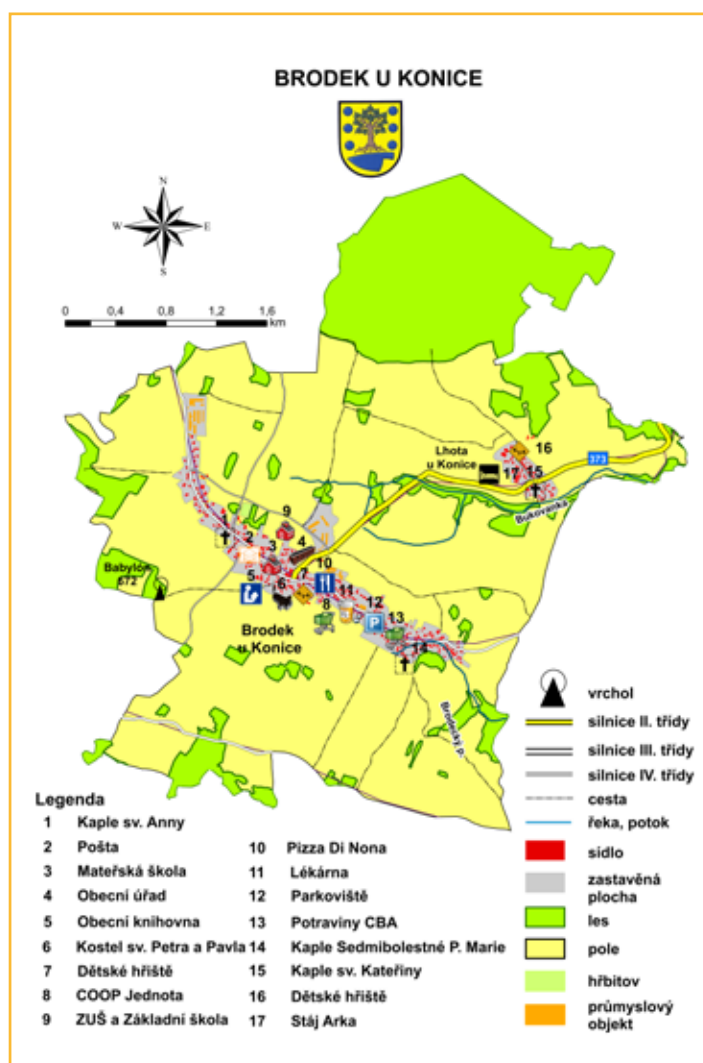
V obci působí SDH, TJ JISKRA a MS - VRABČÁK. Tyto spolky se společně s kulturní komisí starají o společenské, sportovní a kulturní vyžití v obci. K tomuto účelu slouží kulturní dům, sportovní areál TJ a víceúčelové hřiště s umělými povrchy. V minulých letech byly realizovány veškeré inženýrské sítě, včetně splaškové kanalizace a čistírny odpadních vod. Důležité bylo provedení komplexních pozemkových úprav a následná realizace plánů společných zařízení.

V tomto volebním období jsme se soustředili hlavně na vybudování chodníků, ty budou letos dokončeny. Dále jsme opravili komunikaci ve Lhotě u Konice, kapličku v Dešné a ve Lhotě. Postavili jsme opěrnou zeď v Dešné, chodník, rozvody vody a osvětlení na hřbitově a ještě opravíme část hřbitovní zdi. Dále byla provedena revitalizace veřejného osvětlení.

V nadcházejících letech je třeba zaměřit pozornost na stav místních komunikací.

Obec Brodek u Konice nabízí pěkné okolí v přírodě, které láká jak v zimním tak i letním období.

Radomír Novák, starosta



## STRATEGIE CLLD REGIONU HANÁ - ZÁKLADNÍ SEZNÁMENÍ

Region HANÁ získal na podporu rozvoje svého území dotační podporu, kterou realizuje prostřednictvím realizace strategického plánu. Tento plán s plným názvem „INTEGROVANÁ STRATEGIE KOMUNITNĚ VEDENÉHO MÍSTNÍHO ROZVOJE místní akční skupiny 2015 – 2020 Region HANÁ je někdy zkráceně označován jako „strategie CLLD“, tedy zkratka z anglického Community Led Local Development“. Strategie je ke stažení na [www.stránkách Regionu HANÁ](http://www.regionhana.cz) [www.regionhana.cz](http://www.regionhana.cz)

Příprava strategie započala již v roce 2017, ale díky průtahům při přípravě České republiky na čerpání evropských fondů její schválení a realizace neproběhlo na počátku období v roce 2014, ale až v polovině roku 2017. První prostředky na projekty tedy žadatelé obdrží až v roce 2018.

Zpoždění z počátečního schvalovacího procesu se nyní pokusíme dohnat urychleným a opakovaným vyhlášením výzev pro podporu ve všech oblastech strategie.

Jak je tedy strategie naplňována? V jednotlivých oblastech strategie jsou vyhlášeny výzvy, ve kterých žadatelé – obce, školy, podnikatelé, spolky, fyzické osoby – podávají svoje žádosti o podporu projektů. Žádosti se zkontrolují, doplní, a výběrová komise MAS provede jejich zhodnocení (bodování) a vybrané projekty doporučí a předá orgánům ministerstev ke schválení a realizaci. Po finálním schválení a následném zrealizování projektů jsou projekty zpětně proplaceny.

A které oblasti a jaké typy projektů je tedy možno přímo přes MAS podpořit? Ve strategii podporu máme rozdělenou přes tzv. Programové rámce. Ty jsou nyní ve strategii 4:

- 1) Programový rámec Integrovaného regionálního operačního programu (PR IROP) – Ministerstvo pro místní rozvoj ČR
- 2) Programový rámec Programu rozvoje (PR PRV) – Ministerstvo zemědělství ČR
- 3) Programový rámec Operačního programu Zaměstnanost (PR OPZ) – Ministerstvo práce a sociálních věcí ČR
- 4) Programový rámec Operačního programu Životní prostředí (PR OPŽP) – Ministerstvo životního prostředí ČR

V každém programovém rámci je několik Opatření / Fichí – tedy několik dotačních podprogramů, které jsou postupně vyhlášeny a přijímány projekty z našeho území. Každé opatření podporuje jinou oblast rozvoje. Jejich přehled je následující:

### Programový rámec Integrovaného regionálního operačního programu (PR IROP)

#### 01 – Opatření PR IROP 1

##### – Rozvoj dopravní a technické infrastruktury

Projekty pro obce v regionu pro zvýšení bezpečnosti zejména pěších: chodníky, přechody, zastávky apod.

#### 02 – Opatření PR IROP 2

##### – Infrastruktura komunitních center

Vybudování venkovských komunitních center – spolkových kluboven, center spolkového života v obcích, s přesahem pro zlepšení sociální situace obyvatel

#### 03 – Opatření PR IROP 3

##### – Infrastruktura pro vzdělávání

Investice do základních škol – rekonstrukce, výstavba, pořízení vybavení a odborných pomůcek

#### 04 – Opatření PR IROP 4

##### – Infrastruktura pro neformální vzdělávání

Investice (rekonstrukce, výstavba, pořízení vybavení a pomůcek) pro potřeby zájmového a neformálního vzdělávání (např. investice pro kroužky, kluby apod.)

#### 05 – Opatření PR IROP 5

##### – Infrastruktura sociálních služeb

Investice pro potřeby registrovaných sociálních služeb v regionu

### Programový rámec Programu rozvoje (PR PRV)

#### F1 – Fiche PR PRV 1

##### – Podpora rozvoje podnikání v regionu

Investiční podpora projektů pro rozvoj podnikání – fyzických i právnických osob. Zejména pro drobné podnikatele na venkově, v celé škále možných oblastí podnikání

#### F2 – Fiche PR PRV 2

##### – Investice do zemědělských podniků

Investiční podpora projektů rozvoje zemědělských podniků – stroje, stavby

#### F3 – Fiche PR PRV 3

##### – Zpracování a uvádění na trh zemědělských produktů

Podpora je zaměřena na investice, které se týkají zpracování, uvádění na trh nebo vývoje zemědělských produktů. Je určena pro zemědělsko-potravinářské výrobce.

#### F4 – Fiche PR PRV 4

##### – Neproduktivní investice v lesích

Investice ke zvyšování environmentálních a společenských funkcí lesa: zřizování odpočinkových stanovišť, přístřešků, stezky pro turisty, výstavba herních a naučných prvků, fitness prvků, mostky, lávky apod.

#### F5 – Fiche PR PRV 5

##### – Investice do lesnických technologií

Investice do lesnických technologií a do strojů a technologií vedoucích k efektivnímu zpracování dřeva, na pořízení strojů a technologií určených pro hospodaření na lesních pozemcích apod.

#### F6 – Fiche PR PRV 6

##### – Spolupráce v rámci iniciativy LEADER

Projekty spolupráce – určené pro spolupráci mezi různými MAS v ČR i zahraničí.



### Programový rámec Operačního programu Zaměstnanost (PR OPZ)

#### 01 – Opatření PR OPZ 1

##### – Komunitní centra

Podpora činnosti v komunitních centrech v našich obcích – s cílem nastartovat činnost komunitních center jako míst pro sociální začleňování nebo prevenci sociálního vyloučení. Podpora aktivit profesionální i dobrovolné činnosti v komunitních centrech.

#### 02 – Opatření PR OPZ 2

##### – Prorodinná opatření

Podpora konání příměstských táborů v době školních prázdnin pro děti mladšího školního věku, cílem je podpořit rodinu a uplatnění rodičů na trhu práce. Podpora školních družin, klubů apod.

## Programový rámec Operačního programu Životní prostředí (PR OPŽP) nově ve strategii od konce roku 2018

### 01 – Vytváření, regenerace či posílení funkčnosti krajinných prvků a struktur (ÚSES)

Zeleň v krajině - podpora na založení nebo dosadby biocenter a biokoridorů ÚSES nebo jejich částí, včetně interakčních prvků.

### 02 – Zeleň v sídlech

Zakládání a obnova ploch a prvků veřejné zeleně, včetně funkčních propojení s přírodními plochami prostřednictvím výsadeb či ošetření stromů a keřů, včetně trvalkových výsadeb, doprovodných vodních prvků a vytváření vodních a mokřad-

ních biotopů, pořízení a instalace nového, či rekonstrukce stávajícího mobiliáře, budování nových cest a pěšin s propustným a polopropustným povrchem.

Na realizaci programových rámců jsou nachystány prostředky v poměrně značné výši. Jejich předpokládaná výše je uvedena v následující tabulce:

| Programový rámec     | Dotační podpora<br>2015 – 2020 (Kč) |
|----------------------|-------------------------------------|
| IROP                 | 53 900 000 Kč                       |
| PRV                  | 10 710 000 Kč                       |
| OPZ                  | 25 444 770 Kč                       |
| OPŽP                 | 10 000 000 Kč                       |
| <b>Dotace celkem</b> | <b>100 054 770 Kč</b>               |

O podporu projektových záměrů je ve většině programových rámců velký zájem. Žadatelé mohou být ze kterékoli ze

48 mi členských obcí Regionu HANÁ. Proto je maximální možná dotace na jeden projekt vždy limitována. Tyto informace jsou vždy uvedeny v příslušných výzvách.

V PR IROP a PRV již proběhly první výzvy a projekty jsou v různých fázích realizace. Ve všech programových rámcích jsou v současné době připravovány další výzvy, většina z nich je plánována na období ještě před letošními letními prázdninami. Případní potenciální zájemci o podání žádostí o podporu projektů mohou kdykoliv navštívit pracovníky MAS a projekty konzultovat. Více informací o připravovaných výzvách naleznete na stránkách Regionu HANÁ [www.regionhana.cz](http://www.regionhana.cz)

Jaroslav Brzák

## AKTUÁLNĚ - DOTACE A PODPORY

# OBLAST ZEMĚDĚLSTVÍ, LESNICTVÍ A DROBNÍ A STŘEDNÍ PODNIKATELÉ MOHOU ČERPAT PODPORU Z PROGRAMU ROZVOJE VENKOVA

### 1. VÝZVA PROGRAMU ROZVOJE VENKOVA (PRV)

V rámci realizace Strategie komunitně vedeného místního rozvoje (SCLLD) Místní akční skupiny Region HANÁ proběhla v srpnu 2017 1. Výzva příjmu žádostí o dotaci v operačním programu Program rozvoje venkova. Příjem žádostí probíhal od 31. 7. - 28. 8. 2017. Projekty, které prošly administrativní kontrolou a kontrolou přijatelnosti, byly hodnoceny Výběrovou komisí a následně Rada MAS Region HANÁ schválila pořadí a seznam vybraných a nehodnocených projektů. K dotační podpoře z programu PRV SCLLD bylo vybráno celkem 26 projektů. Projekty byly po výběru zaregistrovány na RO SZIF v Olomouci k 29. 9. 2017. V průběhu uplynulých měsíců, kdy probíhala a stále probíhá administrativní kontrola vybraných projektů na RO SZIF v Olomouci, odstoupili od žádosti o dotaci 3 žadatelé. Tím se samozřejmě snížila i celková výše schválené dotace. Realizovány budou projekty za více než 24 mil. Kč., na které žadatelé požadují dotaci ve výši 9 855 385,- Kč.

Aktuální počet projektů v jednotlivých Fichích:

- F1:** Podpora rozvoje podnikání v regionu - 9 projektů
- F2:** Investice do zemědělských podniků - 14 projektů

Rozdělení alokace mezi jednotlivé Fiche v rámci 1. Výzvy PRV:

**F1** Podpora rozvoje podnikání v regionu 3 666 031,- Kč

**F2** Investice do zemědělských podniků 6 189 354,- Kč



### 2. VÝZVA PROGRAMU ROZVOJE VENKOVA - předpoklad vyhlášení

2. Výzvu příjmu žádostí o dotaci v operačním programu Program rozvoje venkova v rámci realizace Strategie komunitně vedeného místního rozvoje (SCLLD) Místní akční skupiny Region HANÁ předpokládáme vyhlásit v červnu 2018. Pro aktuální informace sledujte naše internetové stránky <https://www.regionhana.cz/cs/>

Výzva bude vyhlášena pro tyto Fiche:

- F1:** Podpora investic na založení nebo rozvoj nezemědělských činností
- F2:** Investice do zemědělských podniků
- F3:** Zpracování a uvádění na trh zemědělských produktů
- F4:** Neproduktivní investice v lesích
- F5:** Investice do lesnických technologií a zpracování lesnických produktů, jejich mobilizace a uvádění na trh

Všechny potenciální zájemce vyzýváme, pokud máte záměr projektu, který by bylo možno uplatnit v nadcházejících výzvách, neváhejte nás navštívit. Při osobní konzultaci Vám rádi poradíme a pomůžeme při vašem dalším postupu.

Hana Zaccpáková

# REGION HANÁ VYHLAŠUJE VÝZVY Z INTEGROVANÉHO REGIONÁLNÍHO OPERAČNÍHO PROGRAMU

V prosinci 2018 kancelář MAS Region HANÁ vyhlásila celkem 4 výzvy z Integrovaného regionálního operačního programu (dále IROP). Žadatelé z celého regionu mohli podávat své projektové žádosti až do ledna 2018. Dotace z Evropského fondu pro regionální rozvoj je zaměřená na vybudování a vybavení školních učeben, výstavbu nových chodníků, realizaci komunitních center a pořízení dopravních prostředků pro efektivní využívání sociálních služeb. Celkem bylo zaregistrováno v rámci 1. – 4. výzvy IROP 20 projektových žádostí. Tyto žádosti se posléze dostaly do fáze kontroly formálních náležitostí a přijatelnosti a věcného hodnocení. Všechny projekty získaly kladné stanovisko a nyní mohou postoupit do posledního kola kontroly ze strany Centra pro regionální rozvoj v Olomouci. V průběhu roku 2018 dojde pravděpodobně k realizaci schválených projektových záměrů ze strany jednotlivých žadatelů.

Lucie Vojtěchová

V polovině roku 2018 plánujeme vyhlásit další výzvy z programového rámce IROP. Žadatelé budou moci podávat své žádosti o dotaci v rámci výzev:

- Infrastruktura základních škol
- Bezpečnost dopravy
- Komunitní centra
- Infrastruktura pro neformální vzdělávání

## PŘEHLED PODANÝCH PROJEKTŮ

| NÁZEV PROJEKTU   | ŽADATEL   | POŽÁDOVANÁ DOTACE |
|--|---|-------------------|
| Odborná učebna přírodních věd ZŠ Slatinice   | Základní škola a mateřská škola Slatinice           | 463 562,00 Kč     |
| ZŠ Těšetice – žakovská dílna   | Základní škola a mateřská škola Těšetice            | 932 364,20 Kč     |
| Základní škola a mateřská škola Kostelec na Hané – Vybavení odborných učeben                       | Základní škola a mateřská škola Kostelec na Hané    | 950 000,00 Kč     |
| Venkovní environmentální učebna – na I. stupni ZŠ Náměšř na Hané                                   | Městys Náměšř na Hané                               | 950 000,00 Kč     |
| Modernizace ZŠ Lutín   | Obec Lutín  | 950 000,00 Kč     |
| Modernizace ZŠ Olšany u Prostějova   | Základní škola a mateřská škola Olšany u Prostějova | 950 000,00 Kč     |
| Stavební úpravy chodníků podél silnice II/37313 v obci Bílsko I. etapa II. část                    | Obec Bílsko   | 569 997,71 Kč     |
| Dobudování chodníků v obci Rataje – 1. etapa   | Obec Těšetice                                       | 570 000,00 Kč     |
| Obnova chodníků na návsi v Ústíně  | Obec Ústín  | 570 000,00 Kč     |
| Bezpečnost dopravy v obci Bílovice - Lutotín   | Obec Bílovice-Lutotín                               | 570 000,00 Kč     |
| Chodník na Slatinice   | Obec Luběnice                                       | 570 000,00 Kč     |
| Zvýšení bezpečnosti v obci Stražisko   | Obec Stražisko                                      | 570 000,00 Kč     |
| Senice na Hané – chodník v ulici Zahradní  | Obec Senice na Hané                                 | 570 000,00 Kč     |
| Komunitní centrum v obci Raková u Konice   | Obec Raková u Konice                                | 1 073 500,00 Kč   |
| Komunitní centrum v obci Suchdol   | Obec Suchdol  | 1 073 500,00 Kč   |
| Komunitní centrum Těšetice   | JATAR, z.s.   | 1 073 500,00 Kč   |
| Komunitní centrum Laškov   | Obec Laškov   | 1 073 500,00 Kč   |
| Komunitní centrum Bílovice   | Obec Bílovice-Lutotín                               | 1 073 500,00 Kč   |
| Komunitní centrum Olšany   | Obec Olšany u Prostějova                            | 1 073 500,00 Kč   |
| Charita Konice – pořízení automobilu pro účely poskytování terénní nebo ambulantní sociální služby | Charita Konice                                      | 727 225,00 Kč     |

## PRORODINNÁ OPATŘENÍ A KOMUNITNÍ CENTRA JSOU PRIORITOU NAŠÍ STRATEGIE V OPERAČNÍM PROGRAMU ZAMĚSTNANOST

V květnu MAS region HANÁ vyhlásila Výzvy OP Zaměstnanost s celkovou alokací ve výši 10 710 000,- Kč. Výzvy budou realizovány v rámci Integrované strategie komunitně vedeného místního rozvoje (dále jen SCLLD) „Region HANÁ“.

### 1. Výzva - Prorodinná opatření

Výzva je zaměřena na podporu prorodinných opatření obcí a dalších aktérů na místní úrovni. Podporované aktivity přispějí ke sladování pracovního a rodinného života, k podpoře rodiny a předcházení sociálního vyloučení osob včetně jejich uplatitelnosti na trhu práce. Do aktivit této výzvy spadají: příměstské tábory, zařízení péče o děti, zajišťující péči o děti v době mimo školní vyučování, doprovody na kroužky a zájmové aktivity, společná doprava dětí do/ze školy (popř. také do/z dětské skupiny, příměstského tábora), dětské skupiny, vzdělávání pečujících osob.

Finanční alokace výzvy je 5 350 000,- Kč.

### 2. Výzva - Komunitní centra



Aktivita si klade za cíl v obcích Regionu HANÁ s příslušnou poptávkou nastartovat činnost komunitních center jako míst pro sociální začleňování nebo prevenci sociálního vyloučení. Toho by mělo být dosaženo prostřednictvím podpory jejich aktivit a profesionální i dobrovolné činnosti. Komunitní centra by měla fungovat na bázi spolupráce, pro rozšíření kvality a dostupnosti nabízených služeb a činností.

Komunitní centra jsou víceúčelová zařízení, ve kterých se setkávají členové komu-

nity za účelem realizace sociálních, vzdělávacích, kulturních a rekreačních aktivit s cílem zlepšit sociální situaci těchto jednotlivců a komunity jako celku. Pro dosažení těchto cílů je v zařízení poskytována kombinace komunitních a veřejných služeb, minimálně základní sociální poradenství.

Finanční alokace výzvy je stanovena ve výši 5 360 000,- Kč.

Hana Zaccpálková



## REGION HANÁ POMÁHÁ PŘI ROZVOJI REGIONÁLNÍHO ŠKOLSTVÍ

Na území MAS Region HANÁ je 15 úplných základních škol (1. – 9. třída), 8 malotřídních škol (1. – 5. třída), 30 mateřských škol z toho 10 samostatných MŠ.

Místní akční skupina ve své strategii řeší problematiku rozvoje školství i neformálního vzdělávání. Díky tomu mohou zřizovatelé škol žádat z různých dotačních titulů především z IROP (Integrovaný regionální operační program) na investice do školských zařízení na neinvestiční projekty (školení, workshopy, personální podpora pedagogů atd.) prostřednictvím projektu pod názvem „Místní akční plán“



(MAP) a v rámci projektů zjednodušeného vykazování (šablon).

Místní akční skupina Region HANÁ požádala prostřednictvím Ministerstva školství, mládeže a tělovýchovy ČR (MŠMT) o dva projekty na místní akční plány: Venkovské školy Regionu HANÁ společně – MAP II a Společně pro rozvoj školství – MAP II ORP Prostějov.

Místní akční plány jsou projekty pro strategické plánování v regionálním školství. Kladou si za cíl podpořit rozvoj ve vybraných klíčových kompetencích (cizí jazyk, přírodní vědy, technické a řemeslné obory, práce s digitálními technologiemi) a problémových oblastech, které MŠMT vnímá jako zásadní. Vše probíhá formou plánování na lokální úrovni se zapojením všech možných aktérů a zejména pak samotných škol v daném území.

Kateřina Vičarová



## ŠKOLY NA KONICKU SE POUŠTÍ DO NOVÉHO PROJEKTU

### Místní akční plány rozvoje vzdělávání II. (MAP II)

Na první část dvouletého projektu MAP I navazují Místní akční plány vzdělávání II. V listopadu loňského roku vyhlásilo Ministerstvo školství, mládeže a tělovýchovy ČR (MŠMT) výzvu k předkládání projektů. Místní akční skupina Region HANÁ bude nositelem projektu za území ORP Konice (Venkovské školy Regionu HANÁ společně - MAP II), ke kterému nově přistoupí 9 škol z území ORP Olomouc (ZŠ Drahanovice, ZŠ Hněvotín, ZŠ Loučany, MŠ Luběnice, ZŠ Lutín, ZŠ Náměšť na Hané, ZŠ Slatinice, ZŠ Těšetice, MŠ Ústín) a 1 škola z území ORP Litovel (Senice na Hané). Projekt byl podán na MŠMT k 15. 02. 2018. Projekty MAP II budou prohlubovat spolupráci mezi jednotlivými aktéry vzdělávání v území s větším zapojením spolků, rodičů a ředitelů. Nedílnou součástí projektu je i implementace naplánovaných aktivit v rámci ročního akčního plánu.



Projekt bude realizován v období 46 měsíců a měl by být dokončen 31. 12. 2021. Cílem projektu je podpora společného plánování a sdílení aktivit v území, podpora aktivit, které vzešly z šetření v rámci MAP I, zlepšení kvality vzdělávání v ZŠ a MŠ, vzájemná spolupráce zřizovatelů, škol a dalších aktérů vzdělávání v rámci rozvoje společného informování, vzdělávání a plánování partnerských aktivit pro následné řešení specifických problémů a potřeb. V projektu budou opět fungovat pracovní skupiny v oblasti čtenářské a matematické gramotnosti, pro financování, pro rovné příležitosti, aj.

Součástí projektu budou opět vzdělávací aktivity pro pedagogy, děti a žáky, zástupce neziskových organizací, zástupce zřizovatelů, rodiče. Plánujeme workshopy na různá témata, autorská a umělecká

čtení, vybavení školních knihoven publikacemi, sázení stromů, přírodovědné exkurze, soutěže, atd.

Dne 25. 04. 2018 proběhlo první setkání k projektu Venkovské školy Regionu HANÁ společně – MAP II v Náměšti na Hané. V prvních měsících projektu je nutné aktualizovat složení Řídicího výboru jakožto hlavního řídicího orgánu projektu. Řídicí výbor je tvořen zástupci cílových skupin tj. skupin zainteresovaných či dotčených vzděláváním v území, jsou to zástupci klíčových aktérů ovlivňujících oblast vzdělávání v území. Řídicí výbor projednává a schvaluje všechny podstatné návrhy a dokumenty, které v rámci projektu a tvorby MAP vznikají. Realizační tým projektu zpracuje komunikační plán. Již nyní můžete navštívit webové stránky projektu <https://www.regionhana.cz/cs/skolstvi/mistni-akcni-plany-rozvoje-vzdelavani-ii/>, kde budou postupně uveřejňovány informace a facebook.

V rámci projektu jsou následující pracovní pozice: hlavní manažerka, koordinátor, facilitátor, finanční manažerka.

Kateřina Vičarová

# REGION HANÁ VEDE TÝM PRO ROZVOJ ŠKOL NA PROSTĚJOVSKU V PROJEKTU MÍSTNÍHO AKČNÍHO PLÁNOVÁNÍ

MAS Region HANÁ bude nositelem projektu i na území ORP Prostějov (Společně pro rozvoj školství – MAP II ORP Prostějov). Projekt byl podán na MŠMT k 15. 02. 2018.

Projekt bude realizován v období 46 měsíců a měl by být dokončen 31. 12. 2021.

Projekt zahrnuje 93 škol, které spadají do území místní akční skupiny Hanácký venkov, Hanácké království, Prostějov venkov, Region HANÁ a Statutárního města Prostějov. Tyto subjekty jsou i partnery v rámci projektu. Jednotlivé místní akční skupiny mají podíl na personálních

pozicích – hlavní manažerka, koordinátor, facilitátor, finanční manažerka.



Součástí projektu budou opět vzdělávací aktivity pro pedagogy, děti a žáky, zástupce neziskových organizací, zástupce zřizovatelů, rodiče. Plánujeme workshopy v různých tématech, autorská a umělecká čtení, vybavení školních knihoven publika-

cemi, sázení stromů, přírodovědné exkurze, soutěže, atd.

V projektu budou fungovat následující pracovní skupiny: financování, rozvoj čtenářské a matematické gramotnosti, rovné příležitosti, mateřské školy, rozvoj kompetencí dětí a žáků v polytechnickém vzdělávání, rozvoj přírodních věd, rozvoj kulturního povědomí dětí a vztah k místu, cizí jazyky.

Cílovou skupinou projektu jsou pedagogové, vedoucí pracovníci škol, rodiče, děti a žáci.

Petr Husička

## ZE ŠKOL A ŠKOLEK

### TĚŠETICE

#### Pohádkové učení v Těšeticích

V úterý 13. 3. 2018 proběhlo na Základní škole v Těšeticích Pohádkové učení pro budoucí prvňáčky, kteří se chystají v měsíci dubnu k zápisu. Děti z mateřských škol v Těšeticích, Ústíně a Luběnicích si mohly vyzkoušet zápis nanečisto zábavnou formou. Celé odpoledne se neslo v duchu pohádek a pohádkových postavíček. Budoucí prvňáčci si přišli vyzkoušet, jaké to je, když se děti učí ve škole. Všechny

důležité pracovní úkony byly schovány do pohádkových příběhů a předškoláci měli za úkol počítat, vyprávět, malovat a skládat různé části děje. Na závěr byli odměněni malým dárkem a rodiče získali od školy doporučení, co ještě mohou s dětmi procvičovat, aby byl jejich vstup do školy bez obtíží.

Vladimíra Pospíšilová

### LUTÍN

#### Vítězství v národním finále

Stejně jako loni se dívky z prvního stupně ZŠ Lutín zúčastnily turnaje školních družstev ve florbalu – ČEPS cupu. Po vítězstvích v okresním i krajském kole postoupily do národního finále Top 8 východ, které proběhlo v pátek 23.03.2018 v Olomouci. V turnaji se utkalo osm družstev o tři postupová místa na republikové finále.

V základní skupině porazily hráčky postupně všechny tři nasazené týmy a postoupily přímo do semifinále, ve kterém porazily ZŠ Brno.

V samotném finále narazily na Sovičky ze Žarošic, které turnajem taktéž prošly bez porážky. Přestože postup na republikové finále v Ostravě již měly holky „v kapse“, předvedly výbornou hru a zaslouženě celý turnaj vyhrály.

Atmosféru a jednotlivé výkony družstev shrnuje článek na oficiálních stránkách ČEPS cupu – Totální demolice lutínskými Tornády...

Poděkování za reprezentaci školy a obce, patří nejen všem hráčkám, ale i trenérovi Janu Chmelářovi, který tým na turnaj pravidelně připravoval.

Všem přejeme do závěrečného turnaje mnoho štěstí...již 20. 4. 2018 v Ostravě

Kateřina Mrázková,  
zástupkyně ředitele ZŠ Lutín



# BÍLOVICE - LUTOTÍN

## Mateřská škola Bílovice – Lutotín ve školním roce 2017/2018 „Co je u nás nového“

Prostory MŠ prošly v podzimním období výraznou změnou, z průchozí chodby vznikla výtvarná dílna, jídelna byla doplněna o sporák s troubou, neboť v rámci prožitkového učení se snažíme děti zapojit i do samotné přípravy pokrmů. V letošním školním roce pracujeme dle Školního vzdělávacího programu (dále ŠVP) jehož motto zní „Děti by měly dostat dvě věci: kořeny a křídla. Kořeny směřující do minulosti, křídla a svobodu mířící k zodpovědné budoucnosti.“ Součástí ŠVP je třídní vzdělávací program zpracovaný do tematických bloků s jednotlivými podtématy. Jeho nedílnou součástí jsou konkrétní vzdělávací cíle a konkrétní náměty pro práci, jejichž prostřednictvím se nám daří podporovat spontánní zájem, pozornost a ukázněnost dětí. Činnosti spontánní i řízené jsou vyvážené, motivační, zábavné, využíváme skupinovou i individuální péči. Ke každému dítěti přistupujeme jako k osobnosti, dbáme na jeho potřeby, přání, schopnosti, zvláštnosti a momentální psychické rozpoložení. Všechny činnosti obsahují prvky tvořivosti a hry, děti se snaží získat znalosti a dovednosti vlastní prožitou zkušeností. Při společných činnostech využíváme metody nápodoby, povzbuzování, pochvaly, posilujeme dětské sebevědomí, sebedůvěru, sebehodnocení, porozumění, trpělivost, vytrvalost a empatii. Za všech okolností se snažíme vytvořit dětem atmosféru, v níž vládne pohoda, laskavost a úsměv. Od září naši MŠ pravidelně navštěvuje divadelko „Maňásek“, jehož jednoduché pohádky jsou velmi vhodné i pro mladší děti, naprosto úžasné je maňáskové divadlo pod vedením paní Horákové. Také jezdíme do prostějovského kina Metra na představení agentury Lazar. Harmonický rozvoj lidské osobnosti se snažíme podtrhnout společnými oslavami posilující mezilidské vztahy:

V říjnu jsme společně s dětmi oslavili tzv. Bramborový den. Kouzlo tohoto jedinečného svátku spočívalo ve společném pečení bramboráků.

Akce zvaná Dýňování proběhla ve spolupráci s rodiči. Velice nás potěšil jejich zájem a snaha!

V sobotu 2. 12. 2017 děti z MŠ zazpívaly koledy při slavnostním rozsvícení vánočního stromu v Lutotíně a v Bílovicích. Oslava Mikuláše se konala 8. 12. 2017 v MŠ, zváni byli rodiče, děti a široká veřejnost. Děti si připravily pěknou vánoční

pohádku, vyzdobily svými pracemi prostory MŠ a nazdobily stromeček. Od Mikuláše dostaly balíček sladkostí, rodičům připravily přáníčko a dáreček.

V únoru jsme pro děti uspořádaly karneval zakončený vyhlášením ceny za nejlepší masku a následnou diskotékou.

Velikonoční svátky jsme přivítaly oslavou Dne zajíčka na překrásné školní zahradě, společnými silami jsme připravili program plný pohybových a didaktických her, děti si vyrobily Smrtku, kterou za jarního popěvku hodily do nedalekého potoka.

Jelikož se celoročně snažíme děti vést k environmentální výchově, vzbudit v nich zájem a kladný vztah k přírodě, aktivně spolupracujeme s EKO CENTREM IRIS.

Také jsme se zapojili do akce zvané „Den stromů“, při níž děti sázely ovocné stromy v obci.

Děti v naší MŠ mají program skutečně pestrý, mnoho aktivit nás v jarním a letním období ještě čeká. Líbí-li se Vám náš program a aktivity, vřele Vás zveme k zápisu do MŠ Bílovice - Lutotín, který se bude konat v pátek 4. 5. 2018 od 10:00 do 16:00 hod. Veškeré potřebné informace naleznete na našich webových stránkách [www.msbilovicelutotin.cz](http://www.msbilovicelutotin.cz).

**PŘIJÍMÁME DĚTI JIŽ OD 2 LET. Těšíme se na Vás. :-)**

Krásně prožité jarní dny, neustálý úsměv na tváři a dobrou náladu Vám přeje

Michaela Bernatíková  
ředitelka MŠ Bílovice - Lutotín

## MŠ KONICE

### Muzikoterapie

Ve čtvrtek 15. 11. za námi do mateřské školy zavítala muzikoterapeutka Lucie Čapková s hudebním programem „Putování po planetě Zemi“. Prožili jsme úžasnou hodinu s netradičními hudebními nástroji, poučným povídáním a zpíváním. Každý kontinent nám přinesl příběh a zajímavé nástroje jako je například salašnická fujara, koncovka, ústní harfa, didgeridoo, tibetské zpívající mísy, šamanský buben, rámový buben, dešťová hůl. Program obsahoval relaxační i aktivní části, kdy se zapojovaly také děti. Za doprovodu šamanských bubnů se naučily jednoduché rytmy hrou na tělo, zatancovaly si a měly možnost vyzkoušet si hru na tradiční i méně tradiční nástroje.

Pro děti to byl velký zážitek a již nyní se budeme těšit na další pokračování muzikoterapie.

Mateřská škola Konice  
Milada Kvapilová, uč.



## SLATINICE

### Základní škola a Mateřská škola Slatinice, příspěvková organizace Zápis do školy

Zápis do školy znamená nejen pro dítě, ale také i pro jeho okolí významný mezník, je to předěl mezi dítětem a budoucím žákem, kterému začínají nové povinnosti. Všichni v jeho okolí očekávají, jak tuto významnou událost zvládne, přemýšlejí jak ho připravit, aby co nejlépe uspělo, a hledají pro něj školy s co nejlepšími referencemi, protože rodiče ve většině případů chtějí pro své dítě jen to nejlepší.

„Školní zralost je dosažení takového stupně ve vývoji, aby se dítě mohlo bez obtíží účastnit společného vyučování.“ (Jirásek, Tichá, 1968, str. 11). Tedy obecně platí dítě harmonicky rozvinuté v oblasti fyzické, psychické, mentální, emocionální a sociální je schopno úspěšně zahájit školní docházku. O odkladu školní docházky můžeme uvažovat, jestliže dítě vykazuje závažné nedostatky v jednotlivých oblastech např. děti zdravotně oslabené, málo samostatné, nezralé v oblasti sebeobsluhy a práce schopnosti, s nerovnoměrným kognitivním vývojem, nezralé v sociálních vztazích a v emoční oblasti.

U zápisu na naši školu se snažíme, aby středem pozornosti bylo právě dítě, aby na tento významný den rádo vzpomínalo, školu vidělo jako možnost svého dalšího rozvoje. Chceme poskytnout podporu nejen dítěti, ale také i jejich rodičům, protože také i jim nastanou nové povinnosti, s kterými se budou muset vypořádat. Učitelky základní školy se snaží, aby zápis na naši školu probíhal v pohodě, v klidu a mělo možnost se pochlubit, co již všechno zvládlo, co vše si připravilo. Vlastně se jedná o jeho budoucnost, jak v dalším období svého života zvládne nápor školní

práce, zda bude ve škole úspěšné, zda je na ni dobře připraveno po všech stránkách a ve všech oblastech. Každé dítě by mělo být přiměřeno připraveno po stránce tělesné, pracovní, sociální, emoční, poznávací, kognitivních funkcí, myšlení, smyslového vnímání a matematických představ. Některé je v šesti letech schopno bez větších potíží zvládnout vstup do školního vzdělávacího proudu, jiné zase potřebuje více času na rozvinutí svých schopností a dovedností v některých oblastech.

Naše mateřská škola ve Slatinicích se snaží, aby děti byly rozvíjeny ve všech potřebných oblastech a to hlavně prostřednictvím her, manipulativních činností, projektů, experimentů, využití přírodního prostředí naší školní zahrady, nebo vycházkami do přírody formou promyšlených činností s potřebnou dávkou trpělivosti, klidu, pohody, času a pozitivní motivace ze strany učitelek.

PaedDr. Iva Tomášková

## SENICE NA HANÉ

### Představujeme „malou“ školu v Senici

Malá škola je místní pojmenování budovy 1. stupně naší školy v Senici na Hané v Zákostelí. Je stará přes 140 let, ale stáří budovy nic neubírá na útulnosti, přátelské a domácí pohodě. Letos se tady učí 79 žáků. Tradicí se stalo, že každým školním rokem žije škola nějakým projektovým tématem. Letos je to téma Naše kořeny. O co se v něm snažíme?

Naučit děti mít rády vesnice, ve kterých žijí, ze kterých se k nám do Senice sjíždějí. Nestydět se, ba naopak, být na ně a na sebe hrdí, mít povědomí o jejich historii. Proto badáme v literatuře, v minulosti, pověstech, hledáme kořeny svých rodin. Velmi rádi poznáváme a učíme se naše hanácké nářečí. V rámci projektu vznikl obrázkový hanácko - český slovník a, abychom byli světoví, doplnili jsme slovník anglickými výrazy. V hanáčtině zpíváme písničky, tančíme, seznamujeme se s lidovou slovesností. Moc se nám líbila výstava ve Vlastivědném muzeu v Olomouci, která se právě obrací k historii našeho regionu, k nádherným hanáckým krojům a tradicím. Těm jsme se věnovali i v prosinci. Od svých nejstarších členů rodiny jsme zjišťovali, jak se kdysi u nás žilo, jaké dodržovali vánoční zvyky a tradice, co třeba jedli.

Pěknou spolupráci máme s místní mateřskou školou. Na podzim pro ně připra-

vujeme zábavný den plný skřítků, v zimě s námi zpívají na vánočním zpívání v kostele, pro předškoláčky jsme v dubnu připravili netradiční zápis do 1. třídy, letos šli kouzelným lesem. Všichni se už těšíme na červen, kdy se náš školní dvůr změní na místo plné zábavy, sportu a her a už se společně budeme těšit a vítat blížící se prázdniny.

Velmi se nám v naší škole osvědčily andělské dvojice. Každý prvňáček má hned od září k sobě jednoho třetáčka, který mu pomáhá a usnadňuje první školní krůčky, pomáhá mu orientovat se ve škole, radí mu při slavnostních projektových dnech, je to taková jeho jistota. Během dvou let, co spolu pracují, vznikají krásná andělská přátelství.

Projekt realizujeme od září do června, má několik částí v podobě slavnostních dnů: Bezpečně do školy, Den jazyků, Den stromů, Advent na Hané, vánoční vyrábění a jarmark, vánoční zpívání, zimní olympijské hry, Den vody, Den Země, zápis do 1. třídy, Den maminek, sportovní dny a Zahradní slavnost. Letos byl součástí projektu i čtyřdenní pobyt v přírodě na chatě Relaxe ve Staré Vsi u Rýmařova.

Hlavním cílem celého projektu a vůbec celého našeho snažení je, aby k nám žáci chodili rádi, abychom z nich vychovali slušné lidi, kteří se zajímají o dění kolem, o přírodu, kteří se uplatní v dnešním světě, budou si vědět rady, umět pomáhat a nebudou lhotejní.

Jana Barabášová

### Příroda, to je naše!

Již několikrát se naše škola stala vítězem krajské soutěže Zelená škola Olomouckého kraje. I když jsme letos na prvenství nedosáhli, byli jsme alespoň tou nejlepší vesnickou školou.

Díky ochotě a zapálení paní učitelek mají naše děti velký zájem o přírodu, pracují v přírodovědných kroužcích a starají se o naše terária. Daří se jim také v přírodovědných soutěžích a olympiádách nebo excelují v chemii. Loni to bylo 25. místo v celostátní chemické soutěži v Pardubicích, letos obsadil žák 8. třídy Michal Doležel 1. místo ve finálovém kole soutěže Chemík, která se konala na Švehlově střední škole polytechnické v Prostějově. Do tohoto finále se naši žáci propracovali po absolvování tří předchozích kol, kam své odpovědi zasílali prostřednictvím internetu. Je potěšitelné, že mezi osm nejlepších finalistů se dostali hned čtyři naši žáci. Michal, který s výukou chemie tepr-

ve začíná, má velmi dobré předpoklady pro dosažení dalších výborných výsledků.

V únoru jsme uspořádali školní kolo Biologické olympiády, a to hned ve dvou kategoriích. Soutěže se zúčastnili žáci ze 6. až 8. třídy. Sčítaly se body získané v testu, v poznávání rostlin, hub a živočichů a také body získané v laboratorním úkolu. Ze všech zúčastněných postoupili vždy dva nejlepší žáci z každé kategorie do okresního kola v Olomouci, na které se již pilně připravují. Držíme jim palce a kromě toho, že se budeme těšit na jejich úspěch, máme také radost z toho, že jsou zvědaví, pilní a zajímají se o přírodu kolem sebe.

Kateřina Prucková,  
ředitelka ZŠ Senice na Hané



## HORNÍ ŠTĚPÁNOV

### Hurá do knihovny

„Březen – měsíc knihy. Tak proč se nepodívat do knihovny!“ řekli jsme si na základní škole v Horním Štěpánově a vydali jsme se do Městské knihovny v Konicích. Paní knihovnice Vlasta Snášelová si pro nás připravila výukové programy s úkoly, do kterých jsme se aktivně zapojovali. Žáci 6. ročníku se 20. března přenesli do minulosti a vyrazili za Starými řeckými bájemi a pověstmi. Během dopoledne rozplétali klubko příbuzenských vztahů mezi bohy, přemýšleli, proč se střídá roční období, a dokonce bojovali s Hydrou. O dva dny později vtáhla paní knihovnice žáky 7. - 9. ročníku do světa komiksu. Seznámili jsme se s neznámějšími komiksovými postavami a vžili jsme se do role autora komiksů. Zjistili jsme, že vytvořit komiks není vůbec lehké. Chtěli bychom paní knihovnici poděkovat za příjemně strávené dopoledne a už se těšíme na další návštěvu.

Žáci 7. a 9. ročníku,  
ZŠ Horní Štěpánov



# BOHUSLAVICE

## Čtenářská olympiáda ve Čtenářském klubu ZŠ a MŠ Bohuslavice

Ve dnech 28. 3. a 4. 4. 2018 na základní škole v Bohuslavicích ve Čtenářském klubu proběhla „Čtenářská olympiáda“. Soutěžilo se v disciplínách čtenářských, znalostních i sportovně založených a součástí všech byla samozřejmě knížka.



Při četbě neznámého textu se hodnotila plynulost, hlasitost, správnost i intonace četby. Žáci hledali ve svých oblíbených knihách na čas různé informace (jména, zvířata, barvy i stranu knihy). Dále se soutěžilo v chůzi s knihou na hlavě, v přenášení knihy v poloze na raka, proběhla dokonce štafeta ve skákání po jedné noze s knihou v ruce. Na závěr žáci rozlouskli obtížný zašifrovaný vzkaz, odpovídali na vědomostní pohádkový kvíz a luštili čtenářskou křížovku.

V obou kolech byli první 3 soutěžící s nejvyšším počtem bodů odměněni medailkami a potleskem svých čtenářských kolegů. Výsledky 1. kola: 1. místo Matěj Slouka, 2. místo Jan Šišma, 3. místo Adéla Vy-



soudilová. Výsledky 2. kola: 1. místo Zuzana Studená, 2. místo Eliška Martinová, 3. místo Nela Havlíčková. V druhém kole byla medailka za nadšení a výdrž odměněna i naše nejmladší čtenářka Tereza Pejzlová (2. ročník).



Všem zúčastněným čtenářům děkujeme za skvělou atmosféru, fair play přístup i sportovní nasazení.

Jitka Syslová a Petra Sklenáková

## ZUŠ KONICE

### Žáci ZUŠ Konice soutěžili

Ve školním roce 2017/18 vyhlásilo MŠMT pro všechny ZUŠ mimo jiné tyto soutěže: soutěž v sólovém zpěvu, soutěž ve hře na dechové nástroje a soutěžní přehlídka tanečních oborů. Naši žáci dosáhli v okresních a krajských kolech, které se konaly v průběhu února a března, velmi dobrých výsledků, za což patří jim i učitelům gratulace a velké poděkování za vynaložené úsilí.

**Výsledky okresního kola v sólovém zpěvu:** B. Solovská - 2. místo, V. Solovský - 2. místo, B. Ošlejšková - 2. místo, S. Milarová - 2. místo, J. Švecová - 3. místo, A. V. Grulichová - čestné uznání

**Výsledky okresního kola ve hře na dechové nástroje dřevěné:** S. Kolářová - 1. místo s postupem, E. Kitnerová - 1. místo s postupem, K. Krénarová - 1. místo, E. Trundová - 1. místa s postupem ve hře na zobcovou i příčnou flétnu

**Výsledky okresního kola ve hře na dechové nástroje žestové:** L. Dostál - 1. místo, J. Sekanina - 1. místo s postupem. G. Valenta - 1. místo, M. Fritz - 2. místo, H. Spáčilová - 1. místo s postupem, D. Klement - 2. místo

**Výsledky krajského kola ve hře na dechové nástroje:** E. Kitnerová - 2. místo, S. Kolářová - 2. místo, E. Trundová - 1. místo ve hře na zobc. flétnu a 2. místo ve hře na příčnou flétnu, J. Sekanina - 3. místo, H. Spáčilová - 2. místo.

V okresní soutěžní přehlídce tanečních oborů získali žáci tanečního oboru ZUŠ Konice dvě bronzová a jedno stříbrné pásmo.

Helena Hrabalová,  
zástupkyně ředitelky ZUŠ Konice



### Co připravujeme

Školní rok se pomalu překlopil do své poslední třetiny, letošní absolventi se tedy již pilně připravují na své závěrečné koncerty. První se uskuteční 15. 5. 2018 od 17:00 na zámku v Konici, nutno dodat, bude plný překvapení. Významným počinem bude pro ZUŠ v Konici, stejně jako v loňském roce, celostátní happening Základních uměleckých škol ZUŠ OPEN, který se uskuteční 24. 5. 2018 od 14:00 v prostorách konického zámku. Tímto zveme veřejnost k návštěvě této akce a těšíme se na společně strávený den plný hudby, tance a výtvarného umění.

Daniela Blahová,  
ředitelka ZUŠ Konice



## BRODEK U KONICE

### Kroužek keramiky v základní škole v Brodce u Konice

V kroužku keramiky se letos pravidelně schází téměř třicet šikovných žáků základní školy v Brodce u Konice. Od malička v něm rozvíjejí nejen svůj výtvarný talent, fantazii a zručnost, ale také pozitivní osobnostní vlastnosti, zejména pracovitost a vytrvalost. Přidanou hodnotou pěkných výsledků jejich práce – výrobků, jimiž těší sebe i své rodiče – jsou znalosti a dovednosti, které jim mohou být k užítku v přírodovědných předmětech. V technických a konstrukčních experimentech, které hravou formou dělají, se učí používat nástroje, materiál a rozvíjejí svou prostorovou představivost.

Anežka Dohnalová,  
učitelka, Základní škola a mateřská  
škola T. G. Masaryka



### Karnevalové veselí v Brodce u Konice

Všude kolem nás propuklo karnevalové veselí, a proto nemohla dne 8. 3. 2018 karnevalová zábava chybět ani v naší mateřské škole v Brodce u Konice. Děti si přišly užít dopoledne plné zábavy v maskách, které známe z pořadu Večerníček. Děti společně tancovaly, aktivně se účastnily různých pohybových, vědomostních a výtvarných her a soutěží. Nakonec na ně čekala bohatá tombola se spoustou zajímavých cen. Všichni jsme si večerníčkový karneval užili a odnesli si mnoho krásných zážitků a vzpomínek.

Hana Prachařová,  
učitelka v MŠ



## ČELECHOVICE NA HANÉ

### Beseda s policií ČR

Sledování rizikového chování žáků je úkolem každé školy. Těmto projevům je nutno předcházet a proto mají školy za povinnost vypracovat dokument pod názvem „Minimální preventivní program“. V rámci tohoto programu máme zahrnutou spolupráci s různými organizacemi a institucemi např. Policie ČR, Hasičský záchranný sbor Ol. kraje, apod. Beseda s příslušníkem Policie ČR se uskutečnila 28.3.2018. Žáci byli rozděleni do dvou skupin. První skupina byli mladší žáci od 4. do 6. ročníku. Pro ně byla připravena beseda na téma „Nebezpečí na sociálních sítích“ doplněné prezentací. Starší žáci od 7. – 9. ročníku besedovali na téma „Alkohol, kouření a jiné drogy“. Policista doplňoval prezentaci příběhy, se kterými se ve své praxi setkal. Obě besedy žáky zaujaly a věříme, že se také poučili o nebezpečnosti těchto jevů.

Marie Koláčková

### Lyžařský kurz

Naše škola pořádá každým rokem lyžařský kurz pro žáky 6. – 9. ročníku. Letos se konal v termínu od 24. 2. do 2. 3. 2018 na chatě Deštná v Deštném v Orlických horách. Kurzu se zúčastnilo celkem 27 žáků. Přesto, že byly v tomto týdnu silné mrazy a foukal silný vítr, všichni žáci zvládli náročné klimatické podmínky a absolvovali výcvik ve sjezdovém lyžování a jízdu na snowboardu. Dostatek přírodního sněhu a upravené běžecké stopy nám umožnily také výcvik v běžeckém lyžování. Všechny sportovní aktivity jsme zvládli bez vážnějších úrazů, pouze někteří si odnesli nějakou tu modřinu.

Marie Koláčková



### Návštěva OÚ v Čelechovicích na Hané

Dne 5. března 2018 žáci 6. a 7. ročníku rádi přijali pozvání starostky Jarmily Stawaritschové a navštívili obecní úřad v Čelechovicích na Hané. Paní starostka děti přivítala a připravila si pro ně zajímavou a poučnou prezentaci o obci i jejím okolí. Žáci se dozvěděli mnoho informací z historie obce, seznámili se blíže s obecními symboly, ale také měli možnost diskutovat s paní starostkou o budoucích mož-

nostech v obci. Na závěr si žáci prohlédli jedinečnou expozici četnické stanice, která vznikla v prostorách obecního úřadu v rámci oslav 700. výročí první zmínky o Čelechovicích.

Lenka Látalová



### Muzeum Prostějov

Dne 27. března 2018 žáci 8. a 9. ročníku navštívili muzeum v Prostějově, tentokrát se zaměřili na stálou expozici „Kámen mluví“ a také na právě probíhající výstavu „Létající drahokamy“. Výstavami nás provedla geoložka RNDr. Jašková, která se také podílela na realizaci expozice zkamenělin v aule naší školy. Žáci se blíže seznámili s geologickou mapou našeho regionu a prohlédli si nejcennější sbírky hornin, nerostů a zkamenělin. Na druhé výstavě hornin společně s brouky a motýly pak měli možnost děti pozorovat krásy přírody, kde jednotlivým prvům výběru je estetický dojem, kdy třeba na křídlech motýlů můžeme spatřit podobné obrazce, jaké jsou typické pro určitý druh minerálů.

Lenka Látalová



### Další připravované akce naší školy:

**10. 5. 2018** - zahraniční poznávací zájezd pro žáky 2. stupně - Vídeň a její kulturní památky

**31. 5. 2018** - veřejné vystoupení žáků MŠ a ZŠ – muzikál „Děti z Bulerbynu“

**4.- 8. 6. 2018** - škola v přírodě pro žáky 1. stupně - chata Orientka Žďárský Potok, Stará Ves

# NÁMĚŠŤ NA HANÉ

## ZŠ a MŠ Náměšť na Hané podporuje polytechnické vzdělávání

Základní škola a Mateřská škola Náměšť na Hané, okres Olomouc dlouhodobě spolupracuje se Střední školou obchodní a technickou, Kosinova ulice, Olomouc. Výsledkem této spolupráce jsou pravidelné sdílené dílny pro žáky 8. ročníků a také účast na soutěži T-PROFI v Praze. Touto spoluprací podporujeme polytechnickou výchovu a zájem žáků o technické obory.

Ve čtvrtek 19. dubna 2018 se už potřetí skupina tří žáků 5. třídy základní školy zúčastnila III. celorepublikového finále odborné soutěže „T-PROFI“ - Talenty pro firmy. Soutěž se konala v hotelu AquaPalace v Praze – Čestlicích. Pořadatelem byla Hospodářská komora ČR. Také cílem této soutěže je zvýšit zájem o studium technických oborů u dětí základních a středních



škol. Zaměstnavatelé, malí a střední podnikatelé, poukazují na úbytek nastupující i zkušené pracovní síly. Nejvíce je tíží ztráta kvalifikovaných odborníků z praxe, s často unikátními znalostmi a zkušenostmi. Společně s našimi žáky tvořili tým Olomouckého kraje zástupci SŠ technické a obchodní Olomouc (Kosinova), a také zástupci firmy Honeywell Aerospace. Hlavním tématem letošního ročníku byl micro:bit. Je to novinka v oblasti mikropočítačů, která k nám přišla z Anglie, kde byl modul vyvinut pro účely výuky

programování za základních školách. Rádi bychom se na naší škole této novince věnovali i do budoucna, děti programování totiž baví a programování micro:bitu je díky webové on-line aplikaci velmi jednoduché. Pro první kroky programování není dokonce nutné micro:bit vlastnit, vše jde zkusit na simulátoru. Vše si můžete vyzkoušet na webové adrese [makecode.microbit.org](http://makecode.microbit.org)

Ladislav Havelka  
ředitel ZŠ a MŠ Náměšť na Hané



## REGION HANÁ POMÁHÁ ŠKOLÁM PŘI ADMINISTRACI JEJICH PROJEKTŮ

Animace škol na území MAS je jednou z nedílných součástí našeho servisu pro obce, zřizovatele škol v území MAS Region HANÁ. Co je to animace škol? Animace škol je práce se školami, kterým pomáháme s projekty zjednodušeného vykazování neboli šablonami.

Region se animací zabývá již od roku 2016, kdy byla vyhlášena první výzva s názvem „Šablony“. Od tohoto roku se rozběhla animace pro všechny školy, které o to měly zájem. Naší povinností je oslovit každý rok každou školu s nabídkou spolupráce při projektech šablon. Do projektu Šablon I. bylo zapojeno 16 škol z celkových 36 škol na území MAS. Celkově s naší pomocí, pomocí soukromých subjektů nebo samotných škol bylo podáno 24 projektů. 12 škol na našem území však projekt vůbec nepodalo. Proč projekty nebyly podány? Důvodem nepodání projektů u 8 škol byl fakt, že u projektů Šablony I bylo více omezení, které školy musely splnit. Pro příklad uvádím omezení: nutnost podat projekt za 200 000 Kč i u malotřídních škol a školek, nutnost splnit povinnou šablonu a v neposlední řadě, pokud škola či školka nepodala projekt na personální podporu, tak nebyla schopna naplnit nutnou minimální částku projektu. Jaké činnosti byly realizovány? V rámci animace probíhaly tyto činnosti: založení přístupu do MS2014+, založení žádosti, celkové vyplnění žádosti, vyplnění všech příloh pro žádosti. Dalšími činnostmi, které probíhaly před schválením projektu bylo doplnění podkladů pro vydání rozhodnu-

tí o přidělení dotace. Po schválení dotace probíhá vypracování zpráv o realizaci projektu. Také probíhají konzultace zpráv o realizaci, které se konají vždy na dané škole, kde je projekt realizován.

V současné době již bude docházet k postupnému ukončování projektů z první výzvy a následnému náběhu projektů nových a to pod názvem „Šablony II“. U těchto projektů dochází k výraznému nárůstu finančních prostředků na daný projekt.

### Hlavní výhody projektu Šablony II:

- snížená minimální hranice pro projekt na 100 000 Kč
- zvýšení základu na daný subjekt – 300 000 Kč v případě MŠ/ZŠ
- možnost podat projekt i pro ZUŠ
- možnost podat projekt i pro ŠD

- začlenění šablon z kterých je možné pořídit vybavení do škol, jako notebook či tablet
- nové druhy klubů pro žáky – badatelský klub, klub konverzace v cizím jazyce
- zrušení podmínky bagatelní podpory (24 hodin vzdělávání)
- zavedení šablony odborníka do praxe
- zavedení šablony projektový den ve škole/ mimo školu

V případě jakýchkoliv dotazů mne neváhejte kontaktovat.

Petr Husička  
Animátor škol  
tel.: 728 466 713  
[Petr.husicka@regionhana.cz](mailto:Petr.husicka@regionhana.cz)



## VYBUDOVÁNÍ KOMUNITNÍHO CENTRA V KONICI

Projekt „Vytvoření komunitního centra v Konici“ je realizován z finančních prostředků Evropské unie, státního rozpočtu a města Konice. Město Konice získalo finanční prostředky v rámci dotace Ministerstva pro místní rozvoj ve výši 18 000 000,- Kč.

Cílem projektu je snižování sociálních problémů v Konici a v okolních obcích. Realizací a následným provozem komunitního centra budou mít místní obyvatelé potýkající se s problémy sociálního rázu vhodné podmínky na řešení těchto problémů.

Komunitní centrum vznikne přestavbou bývalé budovy sokolovny v Konici.

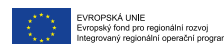
Během realizace první etapy projektu bylo na vytvoření komunitního centra uděleno stavební povolení a následně bylo poskytovatelem dotace vydáno Rozhodnutí o poskytnutí dotace. V rámci veřejné zakázky byl vybrán stavebník - společnost WELLCO Brno. Od 1.7.2017 pak byly na komunitním centru zahájeny stavební práce.

Ve druhém a třetím sledovaném období pokračovaly stavební práce na komunitním centru. Dne 2. listopadu 2017 pro-

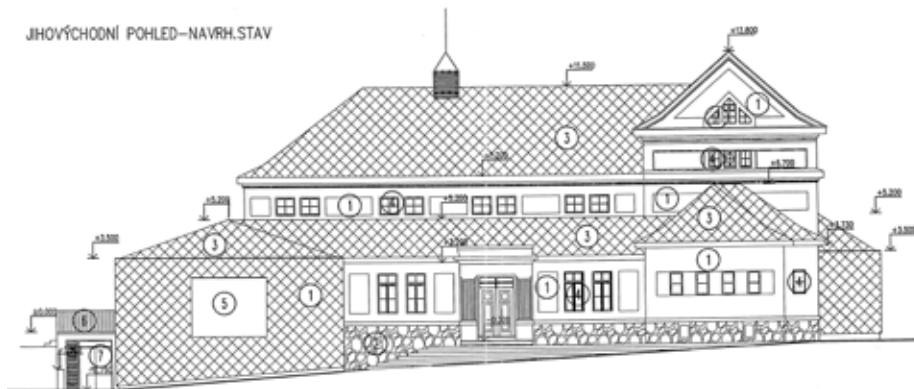
běhla veřejnoprávní kontrola na projekt „Vytvoření komunitního centra v Konici“ a vztahovala se ke kontrole předcházející provedených prací. V současné době jsou provedeny bourací práce, zhotovena hrubá stavba, pracuje se na instalaci rozvodů a vyztužení stávající střešní konstrukci.

Zahájení realizace projektu 1.8.2017, doba realizace 27 měsíců, předpokládaný termín ukončení 31.10.2019.

Jaroslav Procházka,  
místostarosta města Konice



JHOVÝCHODNÍ POHLED-NAVRH.STAV



## STŘÍPKY ZE SPOLKŮ V NAŠEM REGIONU

### RODINNÉ CENTRUM KLÁSEK – PŘIJĎTE MEZI NÁS

RC Klásek vzniklo v roce 2011 pod občanským sdružením „ProVás“ díky aktivnímu přístupu několika maminek na rodičovské dovolené, které se chtěly scházet se svými dětmi a ostatními rodinami na společném místě. V Lutíně a blízkém okolí nebylo žádné jiné místo pro společné trávení času. Za podpory obce Lutín a sponzorů



mohla být dne 18. dubna 2011 slavnostně otevřena herna v pronajatých prostorách Domova mládeže Sigmundovy střední



školy strojírenské a zahájen provoz dva dny v týdnu. V prosinci 2012 bylo založeno občanské sdružení Rodinné centrum Klásek o.s.

Posláním Rodinného centra Klásek je podpořit hodnotu a nezastupitelnou roli rodiny ve společnosti a poskytnout rodičům s malými dětmi možnost načerpat duševní i fyzické síly. Poskytujeme všem občanům prostor pro vzájemnou pomoc a předávání zkušeností.

RC nabízí jógahrátky, šátkohrátky, cvičení pro maminky, atd. Mimo pravidelný program pořádáme např. příměstský tábor, přednášky, retro ples pro rodiče, dětský den, aj.

Lucie Migalová

### UPOZORNĚNÍ:

Chcete prezentovat činnost a aktivity vašeho spolku v tomto zpravodaji?

Pošlete článek s fotkami do kanceláře MAS na adresu:  
[region.hana@regionhana.cz](mailto:region.hana@regionhana.cz).

**Uzávěrka dalšího čísla je 29. 8. 2018!**

# MATEŘSKÉ CENTRUM SRDÍČKO JE TU JIŽ JEDENÁCT LET PRO NÁVŠTĚVNÍKY Z KONICKA

Mateřské centrum Srdíčko rozšiřuje již jedenáct let spektrum aktivizačních služeb poskytovaných zřizovatelem Charitou Konice. Cílem MC je podpora tradičních hodnot manželství a rodiny. Posláním je



pak být centrem komunitním, vzdělávacím, informačním, poradenským a více-generačním pro rodiny nejen s malými dětmi. MC je otevřeno každý den v týdnu.

Aktivita jsou rozděleny na pravidelnou činnost během celého týdne (např. vzdělávací aktivity pro rodiče a děti dle věku, jednotlivé kluby pro rodiče apod.), na jednorázové akce pro rodiny a veřejnost, akce o prázdninách a víkendech a v neposlední řadě poradenství (sociálně právní, psychologické, finanční, laktiční apod.).

Aktivita MC jsou přístupné rodinám z celého regionu Konicka a přilehlých oblastí - počet podpořených rodin za rok je cca 150.

Cílovou skupinu tvoří především rodiny s dětmi, rodiče zejména v průběhu mateřské či rodičovské dovolené, pečující o děti předškolního věku, těhotné ženy a jejich partneři, prarodiče a rodiny se specifickými potřebami.

V rámci síťování služeb MC Srdíčko spolupracuje i s ostatními organizacemi, ať již při přípravě a realizaci jednotlivých programů, volnočasových aktivit či koncepčních materiálů a programů z oblasti rodinné politiky, tak v rámci předávání a zprostředkování kontaktů na odborná pracoviště.

Jana Procházková



## RODINNÉ CENTRUM POHÁDKA V NÁMĚŠTI NA HANÉ NABÍZÍ ZÁBAVU I POZNÁNÍ

### TROCHU HISTORIE

#### „Rodinného centra Pohádka“

Rodinné centrum Pohádka v Náměšti na Hané bylo Ministerstvem vnitra zaregistrováno 25. 4. 2007 pod původním názvem Mateřské centrum Pohádka o.s.. V roce 2010, na základě rozhodnutí Valné hromady, došlo ke změně názvu sdružení na Rodinné centrum Pohádka o.s.. RC bylo vytvořeno jako neziskové zařízení určené pro vzájemné setkávání rodin s dětmi, umožňující návštěvníkům aktivně trávit volný čas společně. Inspiraci a základní informace poskytly již fungující mateřská centra v České republice.



Rodinné centrum (dříve Mateřské centrum) bylo otevřeno v listopadu 2007 v prostorách bývalého obchodu na ulici T.G.Masaryka v Náměšti na Hané. Provoz a aktivity v roce 2015 zajišťovaly pracovnice na částečný pracovní úvazek, DPP, a dobrovolnice z řad maminek, za přítomnosti svých dětí.

Od r. 2008 spolupracujeme se sdružením OliVý - Podpora mateřských a rodinných center, poskytování informací o možnostech financování a koordinace spolupráce mezi ostatními centry, vzdělávání, pořádání seminářů, pořádání společných akcí s aktivní účastí rodin s dětmi a společné kampaně jako součást projektů.

Od r. 2009 jsme členem Unie nestátních neziskových organizací Olomouckého kraje - účast na seminářích v oblasti získávání dotací, podpora NNO Olomouckého kraje a jejich zájmy, které jsou v souladu s principy občanské společnosti. Rodinné centrum Pohádka je členem sekce „Pro rodinu“ Unie nestátních neziskových organizací společně s dalšími centry v kraji.

### Činnost Rodinného centra Pohádka

Hlavní činnost Rodinného centra Pohádka je od samotného vzniku zaměřena na setkávání rodičů a dětí v rodinném centru. Provoz centra v současné době probíhá ve čtvrtek, v době od 9.00 do 11.30, v 10.00 hodin je vždy připraven program pro všestranný rozvoj dětí. Děti společně s maminkami zpívají, učí se říkanky, cvičí, zkoušejí různé výtvarné a tvořivé činnosti. Mimo pravidelné provozní dny centra pořádáme společné výlety, divadelní představení, volnočasové aktivity pro děti i rodiče a různé soutěže pro děti.

### AKTIVITY RC POHÁDKA

**PROVOZ HERNY S PROGRAMEM** - zajišťují koordinátorky centra za pomoci aktivních rodičů, kteří se zapojují do chodu a přípravy programu. Součástí je umožnění seberealizace jednotlivých členů spolku a ostatních zájemců a uživatelů formou zapojení se do přípravy programu i vedení RC v podobě využití vlastních schopností a znalostí. Program je zaměřen na všestranný rozvoj dítěte. Ve zbylém čase si děti hrají a získávají sociální dovednosti.

**KULTURNÍ AKTIVITY** - jsou pořádány především o víkendech a jsou určené pro širokou veřejnost. Tyto akce jsou většího rozsahu, náročnější na organizaci, je nutno stanovit předem tým realizátorů. Vytváří se plán akce, postup přípravy, zajištění pomocníků, organizace akce, je nutná dlouhodobější příprava a rozdělení úkolů. Akce jsou zajištěny členy RC + rodinnými příslušníky a aktivními rodiči.



**VOLNOČASOVÉ AKTIVITY** – pořádáme různé volnočasové aktivity pro rodiny a spolupracujeme s dalšími aktivními rodiči na jejich vedení (Příměstský tábor, turisticko přírodovědný kroužek pro děti, zimní vycházka do přírody, aj.)



**VZDĚLÁVACÍ AKTIVITY** – v minulosti se rodinné centrum pravidelně zapojovalo a organizovalo vzdělávací aktivity a programy se zaměřením na posilování rodičovských kompetencí. Pořádali jsme vzdělávací kurzy pro rodiče, adaptační programy, kurzy pro rodiny s dětmi, přednášky i semináře. V současné době jsou tyto aktivity omezeny, ale věříme, že v brzké době opět na tyto aktivity navážeme.

**OSTATNÍ AKCE** - tyto akce jsou určeny pro návštěvníky centra a jsou uskutečňovány za pomoci členů i aktivních rodičů.

Jedná se např. o Vánoční nadělování, soutěžní dopoledne, kdy se jedná o zpestření běžného programu.

#### Trochu statistiky:

##### provoz herny

- prvovstupy: 52 rodin
- celkem návštěv v roce 2017: 459 (rodiče s dětmi)
- v provozní den návštěv: průměrně 5 rodin
- věková struktura (mladé rodiny s dětmi do 4 let)

##### akce a aktivity

- Lampionové uspávání broučků – cca 500 návštěvníků
- Pohádkový slet čarodějnic – 135 soutěžících dětí

#### Plány do budoucna

V dalších letech bychom se nadále chtěli orientovat na cílovou skupinu mladých rodin s dětmi a naplňovat činnost - pořádáním přednášek na téma související s různými aspekty ve výchově dětí i akcemi pro veřejnost s cílem navodit vědomí soudržnosti mezi obyvateli obce. Nadále bude organizovat pravidelný program RC se zaměřením zejména na tvořivou čin-

nost, tělesnou aktivitu a další kulturní a společenské využití dospělých i dětí, pořádat kroužky pro rodiče a děti /včívání, tvořivé dílny, aj./

Chceme se nadále zaměřit na pořádání společných výletů, exkurzí, divadelních představení a zaměřit se na pořádání dětských akcí /soutěžní dopoledne, Slet čarodějnic, Dětský den, Lampionový průvod, ap./

Pro další roky plánujeme opět zařadit činnosti a aktivity směřující k posilování rodičovských kompetencí, organizovat přednáškovou činnost a vzdělávací aktivity pro rodiče.

Iveta Botková,  
předsedkyně a manažerka centra



## DĚTI Z MATEŘSKÝCH A ZÁKLADNÍCH ŠKOL REGIONU SÁZEJÍ OVOCNÉ STROMY

Ze společné snahy místních akčních skupin (MAS) vzešla iniciativa „Milion ovocných stromů pro krajinu“. Smyslem projektu je záchrana a propagace tradičního ovocnářství a pěstitelství v Čechách, na Moravě a ve Slezsku. Cílem programu je vrátit, do erozí a sezónním suchem ohrožené zemědělské krajiny, odolné tradiční druhy a odrůdy ovoce, a tím podpořit nejen biodiverzitu, zadržování vody v krajině, ale i vztah obyvatel k místu a celkově zvýšit odolnost území na klimatickou změnu.



Realizační tým místního akčního plánu vzdělávání (MAP) v ORP Konice pomohl

základním a mateřským školám v území v této iniciativě. Do této aktivity se zapojila ZŠ a MŠ Bohuslavice, ZŠ a MŠ Hvozď, ZŠ a G Konice, MŠ Konice, MŠ Raková u Konice, MŠ Šubířov, MŠ Skřípov, MŠ Suchdol, ZŠ a MŠ Brodek u Konice, ZŠ a MŠ Horní Štěpánov a ZŠ a MŠ Lipová. Podobný tým v území ORP Prostějov organizoval na podzim stejnou aktivitu a zúčastnily se základní a mateřské školy v Čechách pod Kosířem, Čelechovicích na Hané, Bílovcích, Kostelci na Hané, Laškově, Olšanech u Prostějova, Pěnčíně, Ptení, Smržicích, Hluchově, Slatinkách a Stařechovicích.

Bohužel se při této aktivitě nedostalo na školy v území obcí s rozšířenou působností (ORP) Olomouc a Litovel. Právě v návazných projektech místní akční plány vzdělávání (MAP) II, které startují na podzim letošního roku, plánujeme školy z těchto území aktivně do sázení stromů zapojit.

Začátkem listopadu 2017 vysadili děti a žáci na svých školních zahradách řadu ovocných stromů. Jejich ovocný sad se rozrostl o jabloně, meruňky, slivoně, hrušně, atd. Zapojené školy a školky ob-

drželi rovněž ke stromkům kůly, kokosový úvazkový provaz, plastovou chráničku kmene, profesionální rýče, zahradnické nůžky a konve na závlivku.



Pedagogové velmi zodpovědně zorganizovali pro své žáky výsadbu ovocných dřevin. Seznámili je s pracovním postupem, jednotlivými druhy, pomohli jim stromky zasadit. Rovněž provedli osvětu v oblasti zlepšení životního prostředí a obecně ke zlepšení prostředí školní zahrady, obce. Děti si vyzkoušely sázení stromů a činnosti s tím související v praxi a užily si přitom spoustu legrace.

Kateřina Vičarová

# VELKOPROSTOROVÉ STANY A VYBAVENÍ K ZAPŮJČENÍ

MAS Region HANÁ vlastní v současné době následující vybavení: velkoprostorový stan 8 m x 16 m, historický stan typu TEMPL 11 m x 5,7 m, podium (skládající se z 14 dílů) a ozvučovací aparaturu. Vybavení je půjčováno jak pro členy Regionu HANÁ, tak i pro subjekty, které nejsou členy Regionu HANÁ. Toto vybavení je půjčováno za poplatky v dané výši, které určuje rada MAS. Cena za velkoprostorový stan je stanovena pro členy Regionu HANÁ a obce 5 000 Kč (v ceně je doprava na místo, příspěvek do fondu oprav a proškolená obsluha stanu) a pro komerční účely je cena stanovena na 10 000 Kč (v ceně je do-

prava na místo, příspěvek do fondu oprav a proškolená obsluha stanu). Nutná je však asistence 4 dalších pracovníků od subjektu, kterému je velkoprostorový stan stažen. Bez této podmínky není stan technicky možné postavit. Toto pravidlo platí též pro demontáž velkoprostorového stanu po proběhlé akci. Rozměry velkoprostorového stanu jsou: délka od 4 do 16 metrů dle počtu použitých částí. Šířka stanu je fixní a to 8 metrů. Cena za zapůjčení je fixní i při použití menšího počtu částí. Zápůjčky majetku schvaluje Rada MAS na svém nejbližším zasedání po obdržení písemné žádosti o zápůjčku (stačí e-mailem). Po-

platek za zapůjčení historického stanu činí 500 Kč pro členy MAS. Fakturovaná částka slouží k pokrytí nákladů vzniklých v souvislosti s užíváním stanu (opravy, čištění, impregnace). Ostatním osobám je účtován poplatek za zapůjčení stanu ve výši 1 000 Kč (jedná se historický stan).



**Den zdraví**  
Lázně Slatinice  
16. 6. 2018

9:00 - 13:00 UKÁZKY A CVIČENÍ  
smotový tanec - rehabilitační lekce cvičení s vibračními kroužky  
smotový tanec - dynamická taneční lekce vhodná i pro začátečníky  
cvičení pro zdravé chodidla - reflexní terapie a cvičení jako prevence  
aromaterapie | arteterapie | tajči | pyramida zdravých potravin | relaxační bubnování  
ukázky cvičení ve spolupráci s Centrem pohybu Olomouc Mgr. Lenkou Fasnerovou

9:00 - 14:00 PROGRAM PRO DĚTI  
dětská obrázková tombola s kraslarem, dětský kolotoč, malování na obličej, canisterapie,  
hravá jóga a cesta jemného doteku  
Vstup do Galerie Zdeňka Buriana pro děti do 18 let v doprovodu dospělé osoby zdarma

13:00 PŘEDNÁŠKA Mgr. Jarmily Podhorné, BYLINNÉ TINKTURY NADĚJE  
14:00 PROSLAV reditelky lázní  
14:30 - 17:00 KONCERT THE 6 FIREBALLS v rytmu rock & rollu

CELODENNĚ lázeňské dobroty, káva, SPECIALITY Z LÁZEŇSKÉ KUCHYNĚ, ukázka  
a prodej DRAHÝCH KAMENŮ, ČAJOVNA - ochutnávka a prodej čajů, stánky zdravotních  
pojišťoven, stánek Lázní Slatinice a PORADENSTVÍ na téma zdraví

Program se koná v Lázních Slatinice u turistického infocentra v parku Ladislava Foltrna. Sdělně zveme lázeňské  
hosty, děti, senjory i celé rodiny. Ubytí dny zdraví a lázeňské dobroty budou smoci podpořit  
při každé kopii malého daru. Pěsno ohpěvkvem  
www.lazneslatinice.cz

Průvodce parkem | Zahradnická fakulta | PRO PAMÁTKY

**Zámek Čechy pod Kosířem**

**VÍKEND OTEVŘENÝCH ZAHRAD**  
9. - 10. 6. 2018

Program:  
Komentované prohlídky parku zdarma  
V 11.00 a 15.00 prohlídka s vedoucím parku

[www.vikendotevrenychzahrad.cz](http://www.vikendotevrenychzahrad.cz)

# KALENDÁŘ AKCÍ NA ÚZEMÍ REGIONU HANÁ

|                   |   |
|-------------------|---|
| 8. 6. 2018        | Smržice – sportovní odpoledne                           |
| 8. 6. 2018        | Senice na Hané – taneční zábava                         |
| 8. 6. 2018        | Konice – výstava uměleckých řemesel                     |
| 9. 6. 2018        | Hněvotín – zahradní slavnost MŠ                         |
| 9. 6. 2018        | Hlučov – vítání občánků                                 |
| 9. 6. 2018        | Bílsko, Třebčín, Stařečovice, Bílovice – dětský den     |
| 9. 6. 2018        | Hněvotín – FIT RUN (závod v přespolním běhu)            |
| 9. 6. 2018        | Náměšť na Hané – cyklovéjezd                            |
| 9. 6. 2018        | Bílsko – hody   |
| 15. - 16. 6. 2018 | Senice na Hané – oslavy 110. výročí založení TJ         |
| 15. 6. 2018       | Konice – konické legendy                                |
| 16. 6. 2018       | Služín – střelba ze vzduchovky                          |
| 16. 6. 2018       | Čelechovice na Hané – volejbalový turnaj                |
| 16. 6. 2018       | Suchdol – Labutice – Labutická kosa                     |
| 16. 6. 2018       | Stražisko – otevírání koupaliště                        |
| 16. 6. 2018       | Olšany u Prostějova – hasičská soutěž                   |
| 16. 6. 2018       | Slatinice – Den zdraví I.                               |
| 16. 6. 2018       | Náměšť na Hané – oblastní výstava psů                   |
| 17. 6. 2018       | Konice – Žvácův festival – XXIII. ročník                |
| 17. 6. 2018       | Náměšť na Hané – módní přehlídka a výstava              |
| 22. 6. 2018       | Loučany – zahradní slavnost                             |
| 22. - 24. 6. 2018 | Hněvotín – dny obce, sjezd rodáků                       |
| 22. 6. 2018       | Senice na Hané – zahradní slavnost                      |
| 22. 6. 2018       | Olšany u Prostějova – hodová zábava                     |
| 23.06.2018        | Konice – Konické štrápáce                               |
| 23.06.2018        | Hněvotín – dny obce, sjezd rodáků                       |
| 23.06.2018        | Náměšť na Hané – Náměšť fest                            |
| 23. 6. 2018       | Hlučov – hodové odpoledne                               |
| 23. 6. 2018       | Čechy pod Kosířem, Olšany u Prostějova – taneční zábava |

|             |  |
|-------------|--|
| 23. 6. 2018 | Slatinky, Olšany u Prostějova – hody   |
| 23. 6. 2018 | Raková u Konice – narozeniny Velkorakovského minipivovaru                      |
| 23. 6. 2018 | Loučka – odpolední posezení  |
| 23. 6. 2018 | Těšetice – zábava hřiště   |
| 24. 6. 2018 | Loučka – hodová mše svatá  |
| 24. 6. 2018 | Hněvotín – dny obce, sjezd rodáků  |
| 24. 6. 2018 | Čechy pod Kosířem, Olšany u Prostějova – hody                                  |
| 24. 6. 2018 | Čechy pod Kosířem – koncert Lenky Filipové a smyčcového orchestru Brno Strings |
| 28. 6. 2018 | Náměšť na Hané – rozloučení s žáky 9. třídy                                    |
| 29. 6. 2018 | Smržice – vítání prázdnin  |
| 29. 6. 2018 | Rataje – dětský den  |
| 29. 6. 2018 | Lutín, Ochoz – taneční zábava  |
| 29. 6. 2018 | Senička – prázdninová slavnost   |
| 29. 6. 2018 | Hněvotín – slavnostní rozloučení s absolventy 9. třídy                         |
| 29. 6. 2018 | Luběnice – hodové oslavy   |
| 29. 6. 2018 | Slatinice – Dny zahraničního folkloru  |
| 29. 6. 2018 | Náměšť na Hané – koncert v kapli   |
| 30. 6. 2018 | Milkov – zábavné odpoledne   |
| 30. 6. 2018 | Čechy pod Kosířem – dětský karneval  |
| 30. 6. 2018 | Rakůvka – přátelské posezení   |
| 30. 6. 2018 | Senice na Hané – Rock na Hané  |
| 30. 6. 2018 | Těšetice, Smržice, Luběnice – hody   |
| 30. 6. 2018 | Suchdol – Jednov – pouťová zábava  |
| 30. 6. 2018 | Pěnčín – hodová zábava   |
| 30. 6. 2018 | Zdětín – zahájení prázdnin   |
| 30. 6. 2018 | Hrochov – dětská soutěž  |
| 30. 6. 2018 | Drahanovice – oslavy 55. let kopané  |
| 30. 6. 2018 | Slatinice – Dny zahraničního folkloru  |

PASTRŇKOVÁ TRAVEL OBRAZY VYBĚRÍ

BAROKNÍ SÝPKA LUDĚŘOV



6. 5. - 29. 7. 2018 KAŽDOU NEDELI 13 - 17 HODIN



MĚSTYS NÁMĚŠŤ NA HANÉ VÁS ZVE NA

# NÁMĚŠŤ FEST

V SOBOTU  
**23. 6. 2018**

V NÁMĚŠTI NA HANÉ AREÁL U KAPLIČKY

**PROGRAM**

- 13:30 DJ Lukáš Kobza
- 14:30 Marek Ztracený
- 16:00 Pavel Calta
- 18:00 Ptakustik
- 20:30 Stracené ráj

**ÚSTUPNÉ**

DĚTI DO 150 cm 50 Kč  
OSTATNÍ: PŘEDPRODEJ  
MĚSTYS NÁMĚŠŤ NA HANÉ  
DO 22.6.2018 220 Kč  
NA MÍSTĚ 299 Kč  
BOHATĚ OBČERSTVENÍ ZAJIŠTĚNO

